



Årjängs kommuns

HANDLINGSPROGRAM 2022–2024

För förebyggande verksamhet och räddningstjänst enligt
Lagen (2003:778) om skydd mot olyckor



Innehåll

1	Inledning.....	3
2	Beskrivning av kommunen	3
3	Styrning av skydd mot olyckor	3
4	Risker	4
4.1	Övergripande.....	5
4.1.1	Olyckor som sker sällan	6
4.2	Brand i byggnad.....	6
4.3	Brand utomhus.....	6
4.4	Trafikolycka.....	7
4.5	Olycka med farliga ämnen.....	7
4.6	Naturolycka	7
4.7	Drunkning	7
5	Värdering.....	7
6	Mål.....	8
6.1	Mål 1-Riskgrupper har ett bra brandskydd	8
6.2	Mål 2-Den enskildes förmåga att ta ansvar för sitt eget brandskydd	9
6.3	Mål 3-Räddningstjänsten har stark förebyggande och operativ förmåga med kompetens och teknik som är anpassad utifrån lokal riskbild	9
6.4	Mål 4-Räddningstjänsten har en god förmåga att verka vid kriser, höjd beredskap och krig	9
7	Förebyggande – förmåga och verksamhet.....	9
7.1	Tillsyn.....	10
7.2	Stöd till den enskilde	10
7.3	Rengöring och brandskyddskontroll.....	11
7.4	Övriga förebyggande åtgärder	12
8	Räddningstjänst – förmåga och verksamhet.....	12
8.1	Övergripande.....	12
8.1.1	Tillgång till egna resurser.....	14
8.1.2	Tillgång till resurser i samverkan med andra kommuner	15
8.1.3	Alarmering av räddningstjänsten	15
8.1.4	Brandvattenförsörjning	16



8.1.5	Tid från att larmet inkommer till 112 till att första kommunala räddningsresurs når olika delar av kommunen, inklusive larmhanteringen (responstid).....	16
8.1.6	Överlåtande åt annan att vidta inledande begränsande åtgärder.....	18
8.1.7	Samverkan med andra aktörer.....	18
8.1.8	Varning och information till allmänheten	18
8.2	Per olyckstyp	19
8.3	Ledning i räddningstjänsten	23
8.4	Samtidiga och omfattande räddningsinsatser	23
8.5	Räddningstjänst under höjd beredskap	24
9	Uppföljning, utvärdering och lärande	25
9.1	Olycksundersökningar enligt 3 kap. 10 § LSO.....	25
Bilaga A. Dokumentförteckning		26
Bilaga B. Beskrivning av samråd		27
Bilaga C. Hamnar och dess gränser i vatten		28



1 Inledning

Detta dokument utgör handlingsprogram enligt 3 kap. 3§ och 8§ lagen (2003:778) om skydd mot olyckor (LSO) för Årjängs kommun. Handlingsprogrammet beskriver både förebyggande verksamhet och räddningstjänst

2 Beskrivning av kommunen

Årjängs kommun är en landsbygdskommun med en total areal av 1 653 km² varav 1 409 km² är landyta.

Kommunen hade en befolkning på 9996st 2020-12-31 enligt SCB vilket ger en befolkningstäthet på 7,1 inv/km². landyta.

		Kvinnor (%)	Män (%)	0-17 år (%)	18-64 år (%)	65- år (%)	Medelålder
Sverige	10 379 295	49,7	50,3	21,1	58,8	20,1	41,4
Värmland	282 885	49,6	50,4	19,5	56,4	24,1	43,8
Årjäng	9 996	48,4	51,6	18,8	56,2	24,9	44,6

Fig1. Befolkning 2020-12-31 Källa: SCB.

47% av befolkningen bor i någon av tätorterna Årjäng eller Töcksfors.

Den demografiska försörjningskvoten som är ett tal som beskriver befolkningens fördelning i olika åldrar var för Årjängs kommun 2020 86,1. Det betyder att för varje 100 i åldern 20-64år finns 86,1 st. som är äldre eller yngre. Förändringen de senaste 10 åren är en ökning från 81,0, denna ökning är något lägre än för både Riket och Värmland.

Det finns relativt många fritidshus i kommunen vilket gör att sommartid får vi en ökande befolkning. Det förekommer även en omfattande naturturism främst sommartid med vandringsleder i naturreservatet Glaskogen, kanotpaddling i Danö området och båttrafik längs Dalslands kanal.

Årliga evenemang som lockar stor publik är Hästkrafthelgen i början av juli med trav och motorsport samt en höstmarknad i september.

3 Styrning av skydd mot olyckor

Handlingsprogrammet är antaget 2021-12-13 av kommunfullmäktige

Kommunstyrelsen utgör räddningsnämnd i Årjängs kommun.

Genom verksamhetsplan och budget för varje år styr kommunstyrelsen räddningstjänsten. Räddningstjänsten ansvarar för kommunens skyldigheter enligt lag om skydd mot olyckor, både förebyggande åtgärder och skadeavhjälpanse insatser. Vidare ansvarar räddningstjänsten för tillsyn enligt lag om brandfarliga och explosiva varor.

Ansvaret för service och underhåll av brandpostnätet i tätorterna ligger hos samhällsbyggnadsförvaltningens VA-enhet. Vid förändringar av verksamheten som inte är förenliga med handlingsprogrammet krävs beslut av kommunfullmäktige.



Vid kriser kan kommunens krisledningsnämnd överta ansvar från en eller flera nämnder. Kommunens krisledning finns beskriven i kommunens krisledningsplan och i reglemente för krisledningsnämnden.

Handlingsprogrammet ska antas av kommunfullmäktige år 2 i varje mandatperiod, ändringar kan göras och beslutas av fullmäktige även vid andra tillfällen när det krävs på grund av ny riskbild eller andra ändrade förutsättningar.

4 Risker

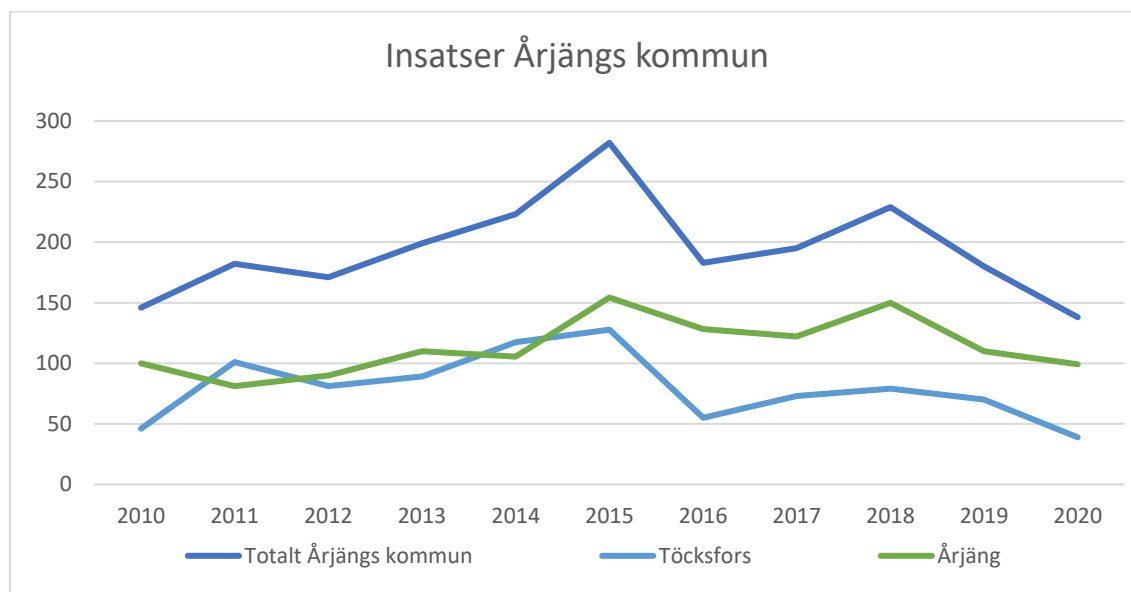


Fig2. Totalt antal händelser som räddningstjänsten blivit larmade på, inkluderar även de händelser som inte betraktas som räddningstjänst enligt LSO. Källa: IDA

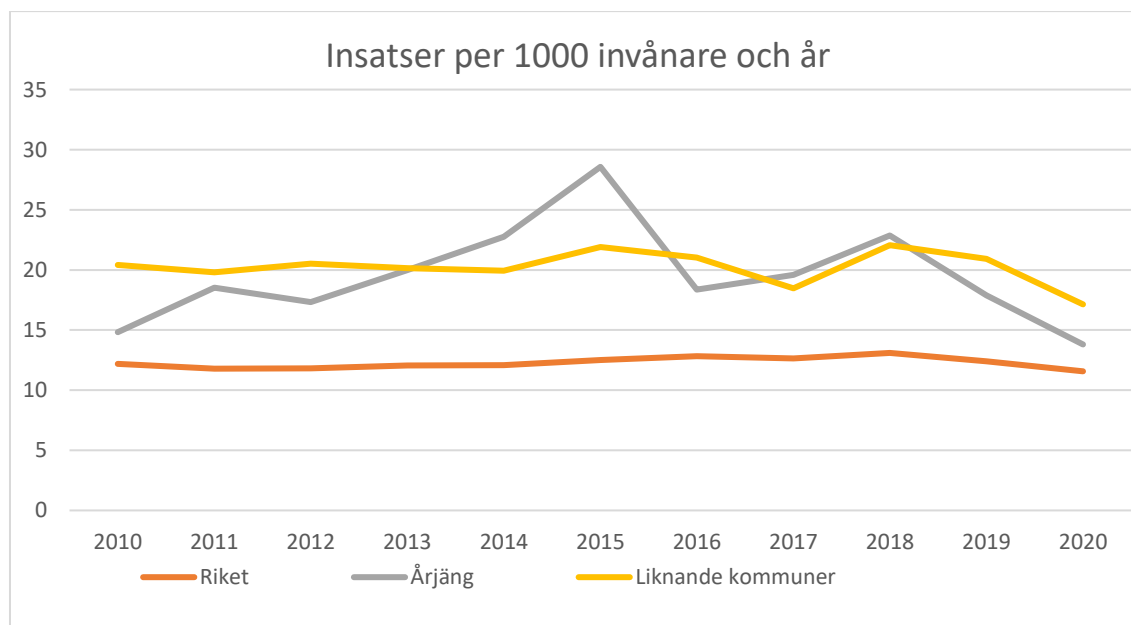


Fig3. Totalt antal händelser som räddningstjänsten blivit larmade på, inkluderar även de händelser som inte betraktas som räddningstjänst enligt LSO. Källa: IDA

Liknande kommuner är: Arvidsjaur, Bengtsfors, Filipstad, Vansbro och Vimmerby



4.1 Övergripande

Grunden för sammanställningen av risker för Årjängs kommun är hämtade från kommunens risk och sårbarhetsanalys samt statistik av de faktiska händelser som räddningstjänsten blivit larmade på.

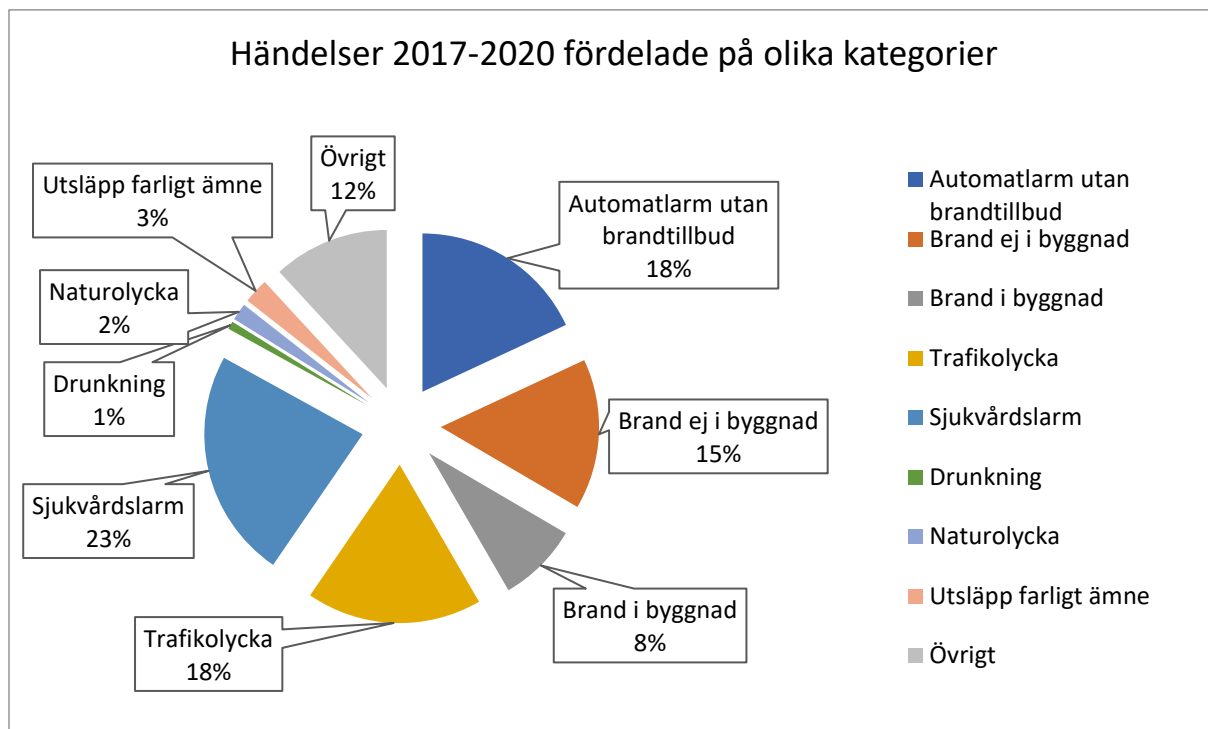


Fig4. Fördelning i % mellan olika larmkategorier. Källa: IDA

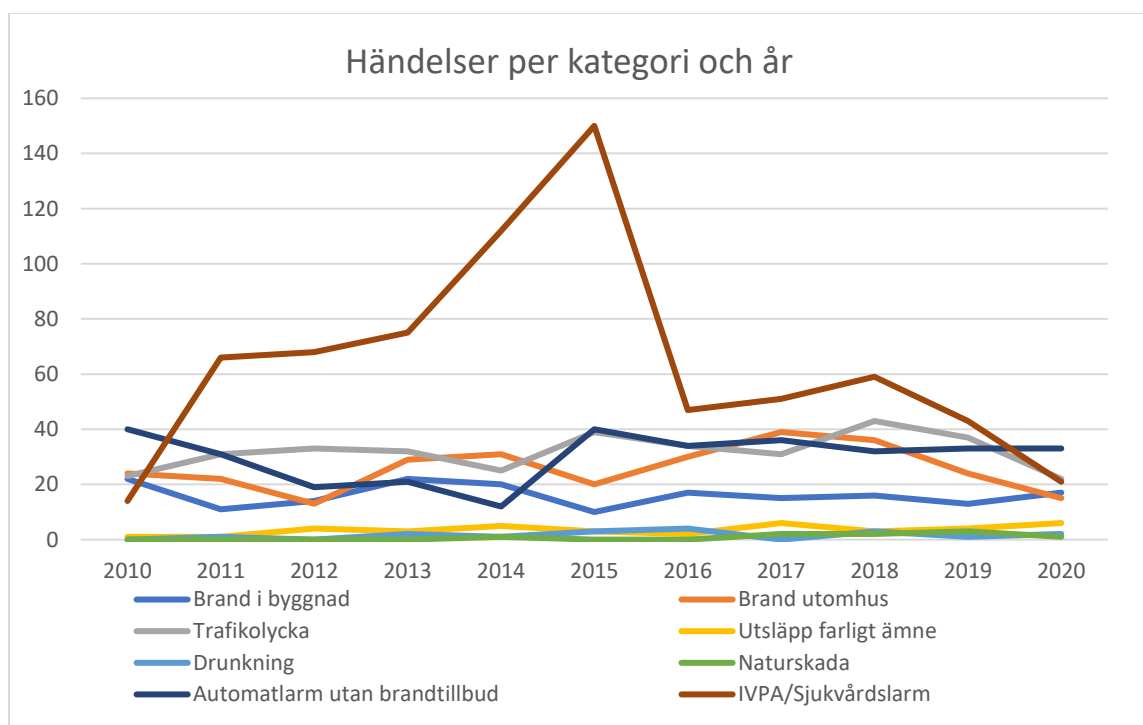


Fig5. Totalt antal händelser som räddningstjänsten blivit larmade på per kategori. Källa: IDA



4.1.1 Olyckor som sker sällan

Kommunens risk- och sårbarhetsanalys revideras varje mandatperiod och utgör underlag både för räddningstjänstens planering och för kommunens arbete med krisförberedelser.

Övergripande störningar eller bortfall av kommunikation, el-, dricksvatten- och värmeförsörjning har identifierats som de största riskerna som kan slå ut samhällsviktig verksamhet. Naturkatastrofer som översvämning på grund av skyfall och skogsbränder på grund av torra verkar få en ökad sannolikhet i framtiden genom klimatpåverkningar, dessa katastrofer är främst ett hot mot egendom och miljö men även samhällets funktion påverkas. Sådana händelser kan även leda till sociala risker i samhället, vilket i sin tur kan medföra social oro.

Det finns inga anläggningar i kommunen som definieras som farlig verksamhet enligt LSO 2 kap. 4 §.

Översvämning efter kraftiga oväder kan leda till en naturkatastrof som kan vålla skada för stora ekonomiska värden och även påverkan på samhällets infrastruktur. Andra risker är omfattande snöfall och långa perioder med stark kyla. Även en längre värmebölja kan skapa problem.

Kommunen har stora skogsområden som kan drabbas av omfattande skogsbränder.

Kommunen arbetar aktivt med att förebygga risker genom att utbilda, öva och ta fram handlingsplaner för att minska konsekvens- och skadeverkan.

Krisberedskaps- och riskminskande arbete främjas inom kommunens geografiska område genom avtal med säkerhetssamordningen i Arvika kommun.

4.2 Brand i byggnad

Under åren 2010–2020 så hanterades mellan 10-22st larm om brand i byggnad med ett medel på 16st/år. Detta ger ett snitt av 1,62 händelser per 1000 invånare och år, denna siffra kan jämföras med rikets 1,06/1000 och liknande kommuners 2,24/1000. Av dessa bränder uppstår ca:70% i någon form av boende och av dessa boenden så är det 70% villor. Den vanligaste orsaken till larm om brand i byggnad är soteld följt av fel i någon utrustning. Det är även en stor del av bränderna som det inte lyckats att fastställa orsak. Trenden för soteld är vikande och de senare åren är det lika stor andel som är orsakade av fel i utrustning.

Ingen person har omkommit på grund av brand i byggnad under åren 2010 – 2020 i Årjängs kommun.

4.3 Brand utomhus

Årjängs kommun har stora skogsområden som utgör en stor risk att det kan ske omfattande skogsbränder vid längre perioder utan nederbörd.

Under åren 2010–2020 så hanterades mellan 13-39st larm om brand i utomhus med ett medel på 26st/år. Detta ger ett snitt av 2,59 händelser per 1000 invånare och år, denna siffra kan jämföras med rikets 1,54/1000 och liknande kommuners 1,78/1000.

25% av dessa bränder uppstår i skogsmark, 25% är gräsbrand, 25% är brand i fordon av något slag där personbil står för 80% övriga bränder är bl.a. papperskorgar, containers, rishögar och elledningar. Brand utomhus sker oftast i april och juli där åren 2014 och 2018 sticker ut i statistiken för brand i skog och mark.



4.4 Trafikolycka

Genom kommunen löper 2st trafiktäta vägar, E18 och LV172.

Under åren 2010–2020 så hanterades mellan 22-43st larm om trafikolycka med ett medel på 32st/år. Detta ger ett snitt av 3,20 händelser per 1000 invånare och år, denna siffra kan jämföras med rikets 1,80/1000 och liknande kommuners 2,77/1000.

Vid 45 av olyckstillfällena var en lastbil inblandad och vid 56 tillfällena var ett djur inblandat. Under tiden 2016-01-01 – 2020-12-31 har 5st omkommit vid trafikolyckor i Årjängs kommun.

4.5 Olycka med farliga ämnen

På E18 transporteras en hel del farligt gods som vid en olycka skulle kunna innebära en komplex insats med risk för fara för liv men framförallt miljö. Under åren 2010–2020 så hanterades mellan 1-6st larm om olyckor med farliga ämnen med ett medel på 3,5st/år. Detta ger ett snitt av 0,35 händelser per 1000 invånare och år, denna siffra kan jämföras med rikets 0,29/1000 och liknande kommuners 0,60/1000. Merparten av larmen har varit läckage drivmedelstankar.

4.6 Naturolycka

Under åren 2010–2020 så hanterades årligen mellan 1-4st larm om naturolyckor med ett medel på 2,5st/år. Detta ger ett snitt av 0,25 händelser per 1000 invånare och år, denna siffra kan jämföras med rikets 0,22/1000 och liknande kommuners 0,40/1000. De händelser vi haft har till stor del varit stormskador där vi varit och röjt bort träd som fallit över väg.

4.7 Drunkning

Under åren 2010–2020 så var det 3 år då vi inte hade några larm om drunkning, år 2016 var det år då det var flest med 4st larm vilket ger ett medel på 1,5st/år. Detta ger ett snitt av 0,15 händelser per 1000 invånare och år, denna siffra kan jämföras med rikets 0,05/1000 och liknande kommuners 0,08/1000. Under den undersökta tidsperioden har 1 person omkommit till följd av drunkning.

5 Värdering

- En ökande andel personer som är i riskgrupp för att skadas svårt eller omkomma i bränder vårdas i hemmet kommer att generera högre krav på att få till ett individanpassat brandskydd, att många av dessa personer också bor utanför tätorterna medför en än större risk då räddningstjänstens angreppstid blir längre.
- Trafikolyckor är de händelser där det omkommer flest personer i Årjängs kommun, det är även genom en trafikolycka där fordon med farligt gods är inblandat som medför den största risken för att få ett utsläpp av farligt ämne i kommunen. Räddningstjänsten behöver utifrån sitt perspektiv bidra till arbetet att försöka minska antalet trafikolyckor och dess konsekvenser. I detta är det även viktigt att räddningstjänsten har förmåga att hantera den snabba teknikutvecklingen inom fordonsbranschen exempelvis avseende alternativa drivmedel.
- Klimatförändringar som ger mer extremväder både gällande skyfall och höga temperaturer. Längre period med torra och höga temperaturer medför en ökad risk för att vi får stora skogsbränder, det kan även påverka grundvattennivåer som i sin tur ger problem med brandvattenförsörjning i våra tätorters brandpostnät. Skyfall kan innebära att infrastruktur



förstörs med alla problem det medför i dagens uppkopplade samhälle.

Krav kommer ställas på räddningstjänsten att kunna hantera dessa ökande väderrelaterade händelser.

- Personalförsörjning är en av de viktigaste frågorna vi har att arbeta med, en alltmer rörlig arbetsmarknad där man bor och jobbar på olika ställen, arbetsgivare som inte anser sig kunna medge att anställda är deltidsbrandmän och att man värderar sin fritid från ordinarie jobb högre idag än tidigare är några faktorer som spelar in. Detta problem är inte unikt för Årjäng utan finns över hela Sverige. För att möta detta måste räddningstjänsten ha moderna anpassade lokaler, fordon och utrustning. Bra övningsverksamhet som ger brandmännen rätt förutsättningar och skapar en god gemenskap.
- Vi ser att vid de tillfällen vi har brand i byggnad utanför tätorterna så blir det ofta en totalskada. Räddningstjänsten ska verka för att öka den enskildes möjligheter att förebygga och ingripa.

6 Mål

Den övergripande målsättningen med lagen uttrycks i förarbetena som att "Det måste bli färre som dör, färre som skadas och mindre som förstörs". Av sammanhanget framgår att det är i samband med olyckor som avses. Denna övergripande målsättning mynnar ut i tre nationella mål:

- Bestämmelserna i denna lag syftar till att i hela landet bereda människors liv och hälsa samt egendom och miljö ett med hänsyn till de lokala förhållandena tillfredsställande och likvärdigt skydd mot olyckor (LSO 1 kap 1§).
- Räddningstjänsten ska planeras och organiseras så att räddningsinsatserna kan påbörjas inom godtagbar tid och genomföras på ett effektivt sätt (LSO 1 kap 3§).
- Förebyggande verksamhet som staten och kommunerna ansvarar för enligt denna lag ska planeras och organiseras så att den effektivt bidrar till att förebygga bränder och andra olyckor samt förhindra eller begränsa skador till följd av bränder och andra olyckor. Särskild vikt ska läggas vid att förhindra människors död och andra allvarliga skador (LSO 1 kap 3a §).

Utifrån de nationella målen i LSO, den riskbild med tillhörande värdering som presenterats i tidigare kapitel har fyra mål formulerats för verksamheten från 2022.

Målen utgör de övergripande lokala verksamhetsmålen för förebyggande verksamhet och räddningstjänst.

Dessa mål knyts i den årliga verksamhetsplanen till olika indikatorer för att underlätta uppföljning.

Målen riktar sig mot alla som bor, verkar och vistas i kommunen. För de som har svårare att ta sitt eget ansvar måste räddningstjänsten alltid vara redo att göra mer.

6.1 Mål 1-Riskgrupper har ett bra brandskydd

Personer i riskgrupp förekommer oftare bland de som skadas svårt eller omkommer vid brand i byggnad. För att ge dessa personer ett bättre brandskydd krävs det en anpassning efter individen. Räddningstjänsten ska samarbeta med andra organisationer och andra förvaltningar inom kommunen för att uppnå detta.



6.2 Mål 2-Den enskildes förmåga att ta ansvar för sitt eget brandskydd

För att minska antalet uppkomna bränder och konsekvenserna av de som uppstår spelar den enskildes förmåga och kunskap en viktig roll. Räddningstjänsten ska arbeta aktivt för att stödja den enskilde med sitt brandskydd. Detta sker genom information, vägledning, utbildning.

6.3 Mål 3-Räddningstjänsten har stark förebyggande och operativ förmåga med kompetens och teknik som är anpassad utifrån lokal riskbild

Räddningstjänsten ska vara lyhörd för förändringar i riskbild och omvärldsutveckling för att kunna anpassa sin verksamhet när så krävs, både förebyggande och operativt. För att kunna göra det ska medarbetarnas kompetens, övningsverksamheten, digitaliseringen samt teknik och utrustning ligga i framkant.

6.4 Mål 4-Räddningstjänsten har en god förmåga att verka vid kriser, höjd beredskap och krig

Riskbilden påvisar behov av utveckling inom området krisberedskap och civilt försvar för räddningstjänsten. Förmågan behöver stärkas betydligt inom dessa områden. Ytterligare inriktningar och anvisningar från staten blir viktiga.

7 Förebyggande – förmåga och verksamhet

Det olycksförebyggande arbetet syftar främst till att förebygga bränder och andra olyckor. Räddningstjänstens brandförebyggande verksamhet syftar till att säkerställa ett skäligt brandskydd för den enskilde samt en säker hantering av brandfarlig och explosiv vara i kommunen.

Den brandförebyggande verksamhetens huvudsyfte är att säkerställa skydd för liv och hälsa samt att arbeta för att den enskilde har förmåga och vilja att ta ansvar för sitt brandskydd. Detta kan sägas vara de effekter som den förebyggande verksamheten arbetar för att uppnå.

För att åstadkomma detta finns ett flertal olika verktyg; information och rådgivning, extern utbildning, tillsyn enligt LSO och LBE, hanteringstillstånd för brandfarlig och explosiv vara, samverkan med andra organisationer samt rengöring (sotning) och brandskyddskontroll av fasta förbränningsanordningar och imkanaler.

Hela organisationen bidrar på olika sätt till det olycksförebyggande arbetet men Stf Räddningschef har det som huvudansvar.

Arbetsuppgift	Resurs	Kompetens
Myndighetsutövning	Räddningschef Stf Räddningschef	Vidareutbildad brandman med minst MSB's utbildning tillsyn A, önskvärt med tillsyn B då det krävs för mer komplexa objekt
Allmänt förebyggande arbete	All personal	Minst utbildad enligt kompetens för brandman.



7.1 Tillsyn

Räddningstjänsten är tillsynsmyndighet enligt LSO i Årjängs kommun. Tillsynerna syftar till att granska att fastighetsägare och nyttjanderättshavare uppfyller de krav som följer av aktuell lag och dess föreskrifter.

Tillsyn kan genomföras på alla byggnader eller andra anläggningar i kommunen. Tillsyn är räddningstjänstens skarpaste verktyg och ska riktas där det gör mest nytta och ger störst effekt.

Tillsyn prioriteras vid byggnader och anläggningar som omfattas av ett eller flera av följande kriterier och där tillsyn bedöms vara en effektiv förebyggande åtgärd:

- Hög frekvens av bränder eller tillbud
- En brand eller annan olycka kan medföra stor risk för många människors liv och hälsa
- En brand kan innebära stora ekonomiska kostnader
- En brand eller annan olycka kan innebära stora skador på miljön
- En brand kan innebära allvarliga skador på kulturhistoriska värden

Planering av tillsynsverksamheten sker årligen i en tillsynsplan som beslutas av kommunstyrelsen och har sin utgångspunkt i de verksamheter som beskrivs i tillsynsföreskriften.

Den regelbundna tillsynsverksamheten planeras utifrån tidsfrister. Då särskilt behov uppkommer genomförs även tillsyn i enskilda fall, exempelvis efter tips från allmänheten eller när behov av tillsyn konstateras efter en insats. Politiken kan även lägga till att tillsyner ska utföras enligt visst tema.

Tillsyn kan leda till att beslut meddelas om att åtgärder ska genomföras för att höja nivån på brandskyddet.

Delegation att utföra tillsyn enligt LSO ges enligt gällande delegationsordning för Årjängs kommun efter en bedömning att nödvändig kompetens innehas. Vid mer komplexa objekt kan samverkan ske med andra kommuners inspektörer.

7.2 Stöd till den enskilde

Den enskilde har enligt lagen om skydd mot olyckor ett eget ansvar för att skydda sitt liv, sin egendom och att inte orsaka olyckor. I första hand är det den enskildes skyldighet att själv vidta och bekosta åtgärder för att förhindra och begränsa olyckor. Först när en olycka inträffat eller när det finns en överhängande fara för en olycka, och den enskilde själv eller genom att anlita någon annan inte kan klara av situationen är det samhällets skyldighet att ingripa.

Dessa skyldigheter innebär ett antal förväntningar på den enskilde. Den enskilde har:

- Kunskap om att man har ett ansvar för att förebygga och hantera olyckor.
- Kännedom om hur lång tid det tar innan man kan räkna med att hjälp är på plats efter att 112 larmats, och anpassar sitt eget brandskydd utifrån detta.
- Förmåga att rädda och varna de som eventuellt är i fara, larma 112 och i den mån det är möjligt att begränsa skadan.
- Fungerande brandvarnare för att kunna upptäcka en brand i tid.
- Släckutrustning för att kunna fördröja en brands utveckling innan räddningstjänsten kommer fram.



Räddningstjänsten arbetar för att underlätta för den enskilde att fullgöra sina skyldigheter och leva upp till dessa förväntningar.

Räddningstjänsten genomför information och rådgivning riktad till den enskilde. Informations- och rådgivningsarbetet syftar till att underlätta för den enskilde att fullgöra sina skyldigheter enligt LSO och LBE och leva upp till förväntningarna som beskrivs ovan. Information och rådgivning ges bland annat genom:

- Annonsering
- Öppet hus
- Information på hemsida
- Utbildningar
- I samband med annan verksamhet såsom tillsyn, områdesbesök, utryckningsverksamhet, brandskyddskontroll mm
- Skolinformation
- Deltagande i olika evenemang
- Sociala medier
- Genom samverkan med andra aktörer

Räddningstjänsten genomför extern utbildning riktad främst till kommunen, men även till privata företag och enskilda. Syftet med utbildningarna är att öka kunskapen om brandskydd och därigenom underlätta för kommunala förvaltningar och privata företag att bedriva ett fungerande systematiskt brandskyddsarbete.

All personal har förmåga att hjälpa den enskilde med grundläggande info och råd gällande brandskydd.

7.3 Rengöring och brandskyddskontroll

Kommunens skyldigheter enligt LSO 3 kap. 4§ gällande sotning och brandskyddskontroll bedrivs i entreprenadform genom avtal mellan kommunen och kommunens skorstensfejarmästare. Nytt avtal ingicks 2021 med Sotarhuset i Årjäng AB och löper på till 2026.

Skorstensfejarmästaren upprätthåller register över samtliga sotnings- och rengöringspliktiga objekt. Sotning och rengöring genomförs enligt de frister som kommunen fastställt och brandskyddskontrollen enligt de frister (kontrollfrister) som MSB (Myndigheten för samhällsskydd och beredskap) fastställt för olika typer av eldstäder och bränslen.

Kommunen kan även överlåta till en fastighetsägare* att själv sota eldstäder och rökkanaler där denne bor om det bedöms kunna ske på ett ur brandskyddssynpunkt betryggande sätt. Bedömning sker efter:

- Tillgång till utrustning
- Kunskap om anläggningen och hur sotning ska utföras där det krävs någon form av bevis på genomgången utbildning i ämnet eller tidigare erfarenhet.
- Godkänd brandskyddskontroll

- Sotning skett enligt frister
- Anläggningens komplexitet

*= med fastighetsägare jämställs till denne närstående familjemedlem såsom make/maka och barn.



Räddningstjänsten följer upp entreprenörens verksamhet genom årliga uppföljningar. Dessa görs utifrån fastställd dagordning och inbegriper stickprovskontroll, statistikgenomgång och genomgång av avvikelser och inträffade bränder.

Mer information om taxevillkor, frister och arbetsordning finns på kommunens hemsida.

7.4 Övriga förebyggande åtgärder

Räddningstjänsten arbetar för att Årjängs kommun ska vara säker och trygg, genom samarbete och samverkan med ett flertal förvaltningar, organisationer och myndigheter både lokalt, regionalt och nationellt.

Räddningstjänsten i Årjäng utför även tillsyn enligt lagen om brandfarliga och explosiva varor (LBE 2010:1011) Tillsynsplanen är gemensam för både LSO och LBE.

Räddningstjänsten är remissinstans till flera olika förvaltningar och organisationer främst:

- Bygg och miljönämnden gällande plan- och byggprocess
- Tillståndsenheten gällande serveringstillstånd, tillstånd brandfarlig vara och tillstånd explosiv vara.
- Polismyndigheten gällande publika evenemang och danstillstånd
- Gatu- och samhällsbyggnad gällande framkomlighet

Ett verktyg för att undvika onödiga bränder i skog och mark är möjligheten för länsstyrelser och kommuner att utfärda föreskrifter om eldningsförbud.

Föreskriftsrätten är kopplad till en straffrättslig påföljd varför det är särskilt viktigt att föreskrifter från länsstyrelser och kommuner är tydligt utformade och att eldningsförbud endast meddelas då det är absolut nödvändigt och förbudet innehåller åtgärder som verkligen har effekt.

Räddningstjänsten bistår också Trafikverket i trafikplanering vid ny- eller ombyggnation av vägar, järnvägar där man beaktar saker som:

- Insatstider
- Risk för ras och skred
- Översvämningsrisk
- Avstånd till olika former av riskobjekt och närhet till vattenskyddsområde

Räddningstjänsten är remissinstans till länsstyrelsen i frågor om tillstånd till miljöfarlig verksamhet enligt 9 kap. Miljöbalken.

8 Räddningstjänst – förmåga och verksamhet

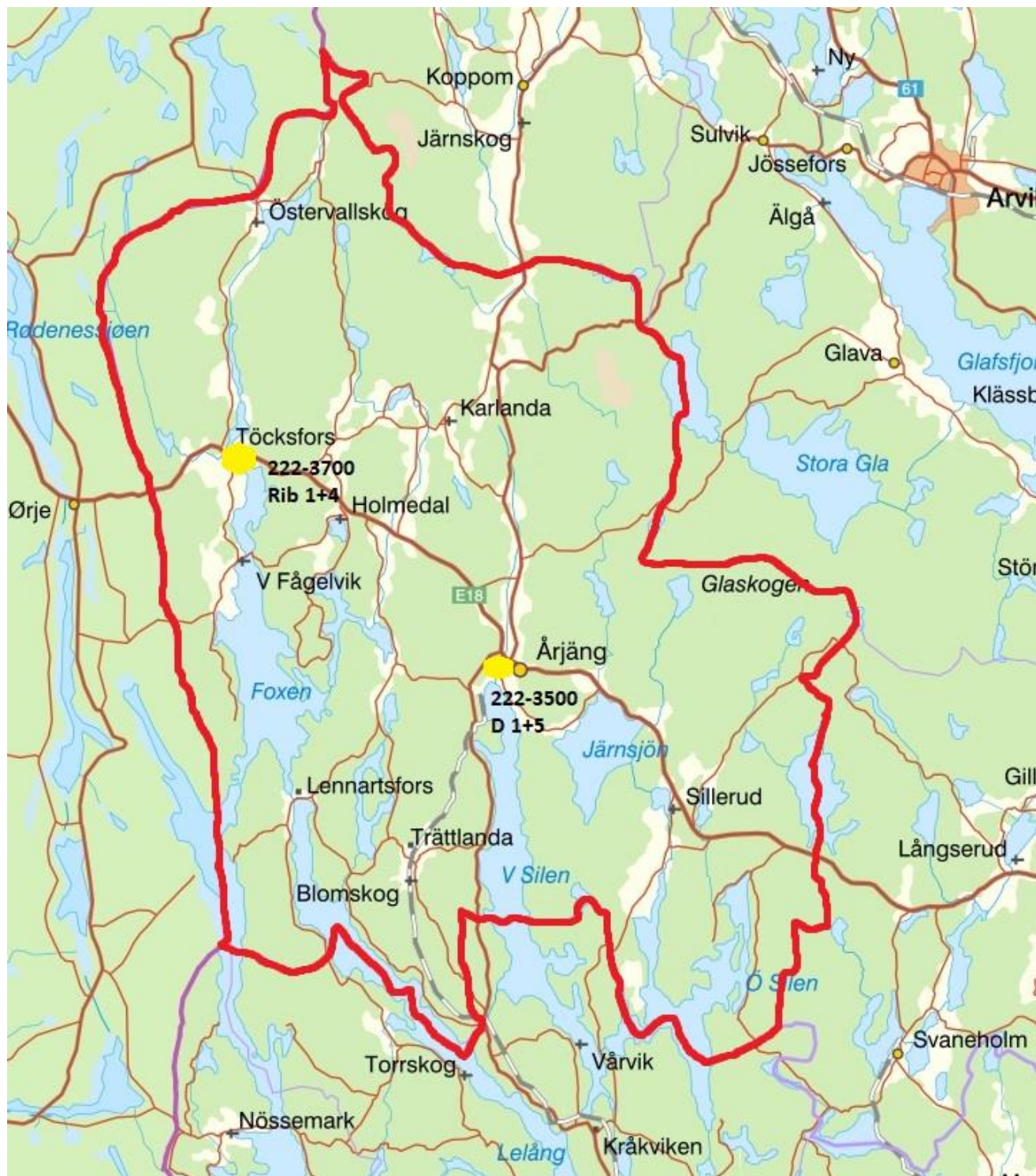
Detta kapitel beskriver hur räddningstjänstens operativa verksamhet är ordnad och vilken förmåga som finns.

8.1 Övergripande

Då den enskilde drabbas av en olycka som denne inte kan hantera på egen hand har räddningstjänsten i Årjängs kommun beredskap och förmåga att hjälpa den enskilde med denna hantering. Räddningstjänsten är organiserad för att hantera de risker som redovisats i riskanalysen, se kapitel 4. Räddningstjänsten är inte dimensionerat för att på egen hand kunna hantera allt som kan inträffa. Många större eller komplicerade händelser kräver samverkan med andra



räddningstjänster, organisationer och myndigheter för att helt kunna hanteras. Kommunens räddningsstyrkor utgår från 2 brandstationer. Ledningsresurserna utgår från Årjäng eller närliggande kommun. Räddningsstyrkornas placering och beredskapsform redovisas i figur 6.



Figur 6.



8.1.1 Tillgång till egna resurser

Kommunens 2 RiB-stationer bemannas av Räddningspersonal i Beredskap (förkortas RiB). Räddningspersonalen har en annan huvudarbetsgivare men ska vid beredskap infinna sig inom fem minuter på stationen under dygnets alla timmar för att rycka ut till en olycksplats.

Station	Styrka i beredskap	Anspänningstid	Anmärkning
Töcksfors	1+4	5min	Finns både styrkeledare och gruppleddare där gruppleddare inte har delegation för att vara räddningsledare.
Årjäng	1+5	5min	

Utöver RiB personal finns en insatsledare (IL) lokalt som har en anspänningstid på 90 sekunder. IL beredskapen finns till 50% placerad i Årjängs kommun och övrig tid från grannkommun enligt avtal. I dagsläget delas IL beredskap med Dals-Eds kommun men under våren 2022 ska ett försök göras med dynamisk resurshantering (DRH) gällande IL mellan kommunerna Årjäng, Bengtsfors, Dals-Ed, Åmål och Säffle. DRH innebär att den insatsledare i beredskap som har närmast till olyckan ska larmas oavsett kommungräns.

Materiella specialresurser:

- Rötskydd
- Terrängfordon
- Båtresurser
- Tankbilar
- Höjdfordon
- Motorsprutor

Räddningstjänstens olika befattningar ska ha lägst kompetens som redovisas i tabellen nedan.

Befattning	Kompetenskrav	Tillägg eller anm.
Räddningschef	Brandingenjör med MSB påbyggnadsutbildning i räddningstjänst för brandingenjörer alt. Brandmästare (Räddningsledare B) Tillsyn A samt nödig förvaltningskunskap	Regional samverkanskurs (RSK) Tillsyn B
Stf Räddningschef	Brandingenjör med MSB påbyggnadsutbildning i räddningstjänst för brandingenjörer alt. Brandmästare (Räddningsledare B) Tillsyn A samt nödig förvaltningskunskap	Regional samverkanskurs (RSK) Tillsyn B



Insatsledare IL	MSB Insatsledarutbildning, Äldre utbildning som bedöms likvärdig. Tillsyn A	Regional samverkanskurs (RSK)
Styrkeledare SL	MSB utbildning Styrkeledare, Äldre utbildning som bedöms likvärdig.	Räddningsledare
Gruppledare GL	MSB utbildning Gruppledare, Äldre utbildning som bedöms likvärdig.	Arbetsledare för beredskapsgruppen har dock inte delegation som räddningsledare
Brandman Bm	Grib utbildning kompletterad med rökdykning enligt AFS 2007:7 Bilaga 1. Annan utbildning som bedöms likvärdig.	Grib utb. är på 6 veckor och drivs av MSB.

8.1.2 Tillgång till resurser i samverkan med andra kommuner

Räddningstjänsten Årjäng, såväl som närliggande räddningstjänster, är en del av samarbetet i Räddningsregion Bergslagen.

Det innebär att räddningsregionens samlade resurser finns tillgängliga för insatser i Årjäng såväl som att resurser från Årjängs räddningstjänst är tillgängliga för insatser inom övriga räddningsregionen. Bland de specialresurser som finns att tillgå genom räddningsregionen kan nämnas ytterligare ledningsresurser, tung räddning, utökad förmåga farliga ämnen samt förstärkningsresurser generellt.

8.1.3 Alarmering av räddningstjänsten

Räddningstjänsten Årjäng är en del av Räddningsregion Bergslagen som genom den gemensamma ledningscentralen styr alarmering av räddningsresurser. Räddningsregion Bergslagen har i sin tur avtal med SOS Alarm AB. När 112-samtal inkommer larmar räddningsåtgörare hos SOS räddningsresurser enligt larmplan beslutad av räddningschefen samt genom samråd med ledningscentralens larmbefäl. Utalarmering kan ske på två av varandra oberoende vägar, IP och Rakel.

Räddningsstyrkorna i Årjäng och Töcksfors larmas via trådlös personmottagarutrustning

Räddningstjänsten ansvarar för drift och underhåll av in- och utgående alarmeringsutrustning.

Vid avbrott eller störningar i telenäten då det inte går att ringa 112 ska allmänheten ges möjlighet att larma kommunen genom att bege sig till någon av räddningsstationerna, samt eventuella ytterligare platser som utses och bemannas. Från dessa platser ska även övriga räddningsresurser i kommunen samt övriga räddningsorgan kunna larmas. Information om eventuellt övriga platser utöver räddningsstationerna ska meddelas som "Viktigt meddelande till allmänheten". Systemet Rakel används i huvudsak för kommunikation.



8.1.4 Brandvattenförsörjning

För vattenförsörjning och räddningsinsatser ska räddningstjänsten ha egna tankfordon i Årjäng och Töcksfors med en kapacitet av minst 8 kubikmeter samt tillgång till brandposter, vattenreservoarer som exempelvis förberedda platser vid sjöar och vattendrag.

Brandposter med kapacitet och tillgänglighet enligt svenska vatten- och avloppsverksföreningens anvisningar ska finnas i tätorterna Årjäng och Töcksfors. Underhåll av kommunens brandposter åligger VA enheten som också svarar för att räddningstjänsten har aktuella kartor som tydligt anger brandposternas läge.

I vissa områden kan det så kallade alternativsystemet tillämpas, vilket innebär att tillgång till räddningstjänstens vattenresurser medger glesare anläggning av brandposter. Detta alternativsystem tillämpas inte i industri- eller institutionsområden.

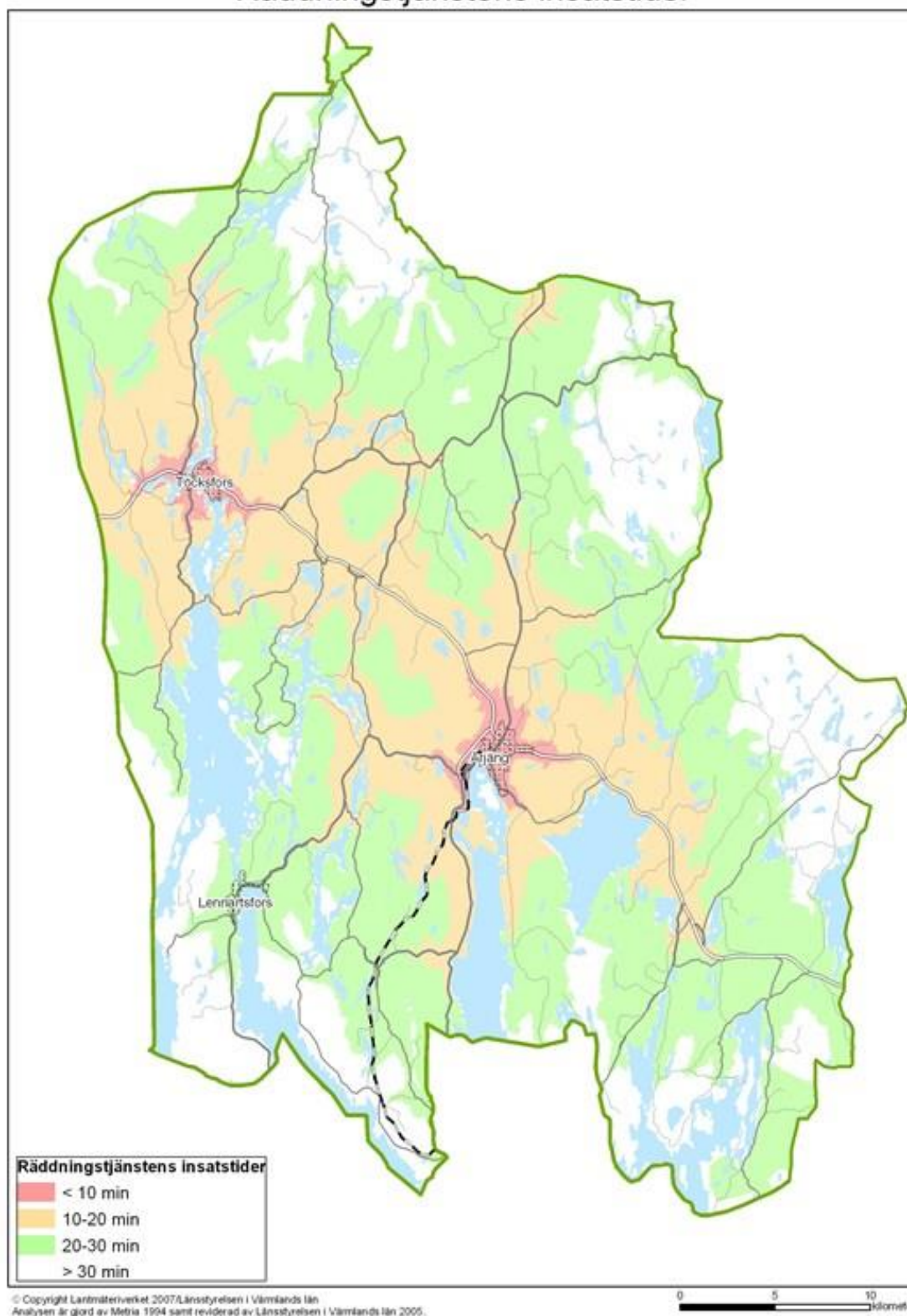
Utifrån att räddningstjänsten har utrustning och bemanning att vattenförsörja genom tankbil så ska räddningstjänsten vara delaktiga vid ändringar av brandpostnätets dimensionering som avviker från svenska vatten- och avloppsverksföreningens anvisningar.

8.1.5 Tid från att larmet inkommer till 112 till att första kommunala räddningsresurs når olika delar av kommunen, inklusive larmhanteringen (responstid)

Tiden från det att ett larm inkommer till SOS till dess att första räddningsresursen är på plats och påbörjar skadeavhjälpande åtgärder består av larmhanteringstiden samt insatstiden. Insatstiden består av anspänningstiden för närmaste räddningsresurs samt körtiden från platsen där räddningsresursen befinner sig till olyckan, samt angreppstiden (schablonmässigt satt till 1 minut) som är tiden det tar att inleda skadebegränsande åtgärder av figur 7 framgår insatstiden för första räddningsresurs i Årjängs kommuns geografiska område. Larmhanteringstiden medianvärde var för 2019–2020 2,1 minuter i Årjängs kommun och anspänningstidens medianvärde var samma period 4,7 minuter. Insatstiden varierar beroende på var olyckan inträffat i räddningstjänstens geografiska område. Medianvärdet för responstid åren 2019–2020 var 15,2 minuter.



Räddningstjänstens insatstider



Figur 7



8.1.6 Överlåtande åt annan att vidta inledande begränsande åtgärder

Det är av stor vikt att en räddningsinsats inleds inom godtagbar tid. I de flesta fall är det inte kommunens räddningstjänstresurser som befinner sig närmast olycksplatsen utan enskilda och andra aktörer. För att sträva mot en utveckling där hela samhällets resurser tillvaratas i högre grad kan kommunen överlåta åt någon annan, som inte är kommunalt anställd, att genomföra vissa inledande, begränsade åtgärder vid en räddningsinsats. Detta görs till förmån för snabbare hjälp till den drabbade och för att ha effekt för att positivt påverka skadeutfallet. Denna möjlighet bedöms ha särskild effekt i glesbygden där tiden innan en räddningsinsats kan påbörjas är längre på grund av stora avstånd till närmaste räddningsresurs.

Möjligheten att överlåta åtgärder till annan aktör är på intet sätt avsett att ersätta kommunens räddningsinsats. Den kommunala räddningstjänstorganisationen ansvarar ändå för räddningsinsatsen och åtgärderna ska vara ett komplement till ordinarie räddningsenheters åtgärder.

Årjängs kommun har för närvarande inga formaliserade avtal med resurser för begränsade inledande åtgärder men möjligheterna inom området bör undersökas.

8.1.7 Samverkan med andra aktörer

Kommunen har i olika omfattning en etablerad samverkan med flera aktörer, såsom:

- Länsstyrelsen
- Region Värmland
- Trafikverket
- Polisen
- Försvarsmakten
- Civilförsvarsförbundet, FRG
- Indre Östfold brann og reddning
- Tullen
- Försäkringsbranschens restvärdesräddning AB

Samverkansavtal nytecknas och uppdateras löpande då behov finns.

Samverkan sker även med andra kommunala förvaltningar, myndigheter och organisationer i samband med räddningsinsatser.

8.1.8 Varning och information till allmänheten

I händelse av allvarliga olyckor ska de som bor eller vistas i kommunen kunna varnas och informeras. Räddningstjänsten kan via radio, TV och SMS sända "Viktigt meddelande till allmänheten", VMA.

De radio- och TV-företag som är aktörer i VMA-systemet är Sveriges Radios FM-kanaler, Sveriges Television, Sveriges Utbildningsradio, TV4, Kanal 5 samt Kanal 9.

I nuläget finns inga tyfoner i kommunen som kan sända signalen "viktigt meddelande" men ett arbete pågår för att se över möjligheterna till att installera detta i kommunens tätorter.

Det är räddningsledaren som beställer att ett VMA ska sändas.



Vid olyckor och samhällsstörningar där allmänheten kan förväntas söka information i stor omfattning har räddningstjänsten möjlighet att nå ut med information via 113 13, Sveriges nationella nummer för information vid allvarliga olyckor och kriser. Detta är ett telefonnummer som hanteras av SOS Alarm AB.

8.2 Per olyckstyp

Av kapitel 4 Risker framgår vilka vanligt förekommande olyckor som räddningstjänsten har att hantera. I hanteringen av en olycka är en viktig utgångspunkt vilken övergripande effekt som ska uppnås genom hanteringen. För att uppnå dessa effekter behöver uppgifter genomföras i syfte att ha positiv effekt på händelseförloppet – så kallade nyckeluppgifter. Av dessa nyckeluppgifter är vissa sådana som är viktiga för att omedelbart begränsa det fortsatta olycksförloppet direkt i samband med att räddningstjänsten första enheter anländer till olycksplatsen. Andra nyckeluppgifter är centrala för att bryta hela skadeförloppet. Tabell nedan anger per olyckstyp vilka övergripande effekter som ska uppnås samt vilka nyckeluppgifter som är centrala i hanteringen. Detta avser vad som behöver uppnås totalt sett för varje olycka för att hanteringen av olyckan ska kunna bedömas vara klar ur räddningstjänstens perspektiv. För att helt hantera en olycka och nå dessa effekter kan det behövas flera olika styrkor, specialresurser och ledningsresurser. Tabell 7 anger vad en enskild station i normalfallet klarar av att genomföra per olyckstyp på egen hand innan eventuell förstärkning anländer.

För vissa av olyckstyperna anges även vilka resurser som kan vara av särskild vikt för att kunna hantera olyckan och uppnå de önskade effekterna.

att kunna hantera olyckan och uppnå de önskade effekterna.

Effekt som ska uppnås	Nyckeluppgifter	Viktig resurs
Brand i byggnad		
<ul style="list-style-type: none">• Rädsla liv• Släcka brand• Förhindra brandspridning• Minimera egendomsskador• Minimera skador på miljön	<p><i>Inledande uppgifter</i></p> <ul style="list-style-type: none">• Omedelbar släckinsats• Omedelbar livräddning <p><i>Bryta skadeförlopp</i></p> <ul style="list-style-type: none">• Invändig släckning genom eller utan rökdykning.• Invändig livräddning• Utvändig släckning	<ul style="list-style-type: none">• Höjdfordon• Tankfordon• Släckbil• Motorsprutor• Rökskydd



	<ul style="list-style-type: none">• Förhindra brandspridning.• Utrymning via stege eller höjdfordon• Restvärdesräddning• Ledning och samordning	
Brand utomhus		
<ul style="list-style-type: none">• Rätta liv• Släcka brand• Förhindra brandspridning• Rätta egendom	<p><i>Inledande uppgifter</i></p> <ul style="list-style-type: none">• Skapa aktuell lägesbild <p><i>Bryta skadeförlopp</i></p> <ul style="list-style-type: none">• Brandsläckning• Vattenförsörjning• Samverkan med andra aktörer• Ledning och samordning	<ul style="list-style-type: none">• Släckbilar• Tankfordon• Motorsprutor• Terrängfordon• UAS• Kommunikationsutrustning• Lokalkännedom
Trafikolycka		
<ul style="list-style-type: none">• Rätta liv• Förhindra följdolyckor• Minimera skador på miljön• Minska samhällspåverkan med fortsatt säker arbetsmiljö	<p><i>Inledande uppgifter</i></p> <ul style="list-style-type: none">• Avspärning• Säkra olycksplats mot påkörning och brand <p><i>Bryta skadeförlopp</i></p> <ul style="list-style-type: none">• Losstagnation• Akut omhändertagande• Samverkan med andra aktörer• Förhindra utsläpp• Ledning och samordning	<ul style="list-style-type: none">• Resurs för tung räddning (RRB)• Kemresurs (RRB)• Hydraulverktyg för losstagnation• Varningsutrustning



Olycka med farliga ämnen		
<ul style="list-style-type: none">• Rädda liv• Stoppa skadeutbredning• Minimera skador på miljön	<p><i>Inledande uppgifter</i></p> <ul style="list-style-type: none">• Avspärning• Utrymma eller inrymma personer• Livräddning• Varna <p><i>Bryta skadeförlopp</i></p> <ul style="list-style-type: none">• Stoppa utsläpp• Sanera• Kemdykning• Samverkan med andra aktörer• Ledning och samordning	<ul style="list-style-type: none">• Kemresurs (RRB)• Tankfordon• Ledningsstöd• Indikeringsutrustning• Varningsutrustning
Naturolycka		
<ul style="list-style-type: none">• Rädda liv• Förhindra skada på egendom• Minimera skada på miljön• Stödja andra aktörer• Minska påverkan på samhället	<p><i>Inledande uppgifter</i></p> <ul style="list-style-type: none">• Skapa aktuell lägesbild <p><i>Bryta skadeförlopp</i></p> <ul style="list-style-type: none">• Säkra framkomlighet på vägar• Terrängtransport• Samverkan med andra aktörer• Ledning och samordning• Pumpa vatten• Invallning• Losstagning	<ul style="list-style-type: none">• Översvämningsresurs (RRB)• Terrängfordon• Reservkraftaggregat• Motorsprutor och pumpar



Drunkning		
<ul style="list-style-type: none"> Rädda liv 	<p><i>Inledande uppgifter</i></p> <ul style="list-style-type: none"> Ytlivräddning Akut omhändertagande Transport på vatten <p><i>Bryta skadeförlopp</i></p> <ul style="list-style-type: none"> Samverkan med andra aktörer 	<ul style="list-style-type: none"> Båtar Hansabräda UAS

Uppgifterna i nedanstående tabell ska kunna utföras utan förstärkning med den styrka som är i beredskap. Vid varje station finns möjlighet att dra ett så kallat "Totallarm" som innebär att alla anställda som har möjlighet kan komma på larmet vilket då gör att förmågan att göra fler samtidigt åtgärder ökar. Vilken typ av larm som dras till en viss händelse finns förutbestämt i larmplaner men ledningscentralen har möjlighet utifrån de indikationer de får i larmsamtalet att frånga larmplan.

Förmåga utan förstärkning	Årjäng Station 3500	Töcksfors Station 3700
Livräddning eller släckinsats utan rökdykning	X	X
Livräddning eller släckinsats med rökdykning	X	X
Livräddning via stege upp till 11m	X	X
Livräddning via höjdfordon 25m	X	
Losstagnung av skadade vid trafikolycka	X	X
Första omhändertagande av skadade människor, första hjälpen	X	X
Terrängtransport av enstaka skadade till farbar väg	X	X
Skogsbrandsläckning	X	X
Ytvattenlivräddning med båt eller räddningsbräda.	X	X
Läns pumpning i enstaka fastighet	X	X
Livräddning och personsanering vid utsläpp farligt ämne	X	X
Stormskador	X	X
IVPA (I Väntan På Ambulans-larm)	X	X



8.3 Ledning i räddningstjänsten

Ledning av insatser är en viktig del av förmågan att genomföra effektiva räddningsinsatser.

Räddningstjänsten Årjängs kommun är en del av Räddningsregion Bergslagen. Räddningsregionen är ett samarbete med gemensam övergripande ledning och där de samlade resurserna disponeras gemensamt.

Styrkeledare ska finnas ständigt i beredskap vid både stationen i Årjäng och i Töcksfors. Acceptabelt är att styrkan leds av en gruppleddare initialt tills befäl med behörighet att agera som räddningsledare kommer till platsen. Räddningsledarskapet ligger hos larmcentralen under den tid som inget behörigt befäl finns på plats.

Insatsledare finns tillgänglig i kommunen till 50% övrig tid från närliggande kommuner. Från januari 2022 kommer ett test med dynamisk tilldelning av IL till händelser i Årjäng, Bengtsfors, Dals-Ed, Åmål och Säffle kommuner. Detta innebär att närmaste IL i beredskap larmas till händelsen oavsett kommungräns.

Regional insatsledare finns tillgänglig i Värmland. Denne larmas ut till större händelser där ledningscentralen bedömer att ledningsbehovet på platsen är stort.

Vid behov för långvarig förstärkt yttre ledning så finns möjlighet att begära ut ledningsbuss och ledningscontainer från Karlstad.

Övergripande ledning utövas gemensamt i räddningsregion bergslagen genom Vakthavande räddningschef, Vakthavande befäl och Larm- och ledningsbefäl. Personal i den övergripande ledningen är samlokaliserade med SOS Alarm AB i Räddningsregionens ledningscentral i Örebro.

I ledningscentralen finns dygnet runt, året runt ett vakthavande befäl, ett larm och ledningsbefäl samt operatörer från SOS. En vakthavande räddningschef finns ständigt anträffbar via raket och telefon.

Vid förmodad eller uppkommen situation som kräver mer av den övergripande ledningen så tillsätts ytterligare personal från regionen för att bistå. Ledningscentralen kommer flyttas till den samhällsgemensamma ledningscentralen, SLC, i Örebro så fort denna står färdig vilket innebär samlokalisering även med Polisen och bättre förutsättningar för stabsarbete vid förstärkning av ledningsförmågan.

Den övergripande ledningen i Räddningsregion Bergslagen bistår räddningschefen i omvärldsbevakning och att initiera beredskapsanpassningar utifrån förändringar i riskbilden.

8.4 Samtidiga och omfattande räddningsinsatser

Det är ovanligt men det förekommer att larm inträffar samtidigt i Årjängs kommun. Senast det skedde var 2018 då ett flertal skogsbränder blossade upp efter ett åskväder. Räddningstjänsten Årjängs kommun hanterar samtidiga larm på olika sätt utifrån olyckstyp men fortfarande utifrån riktlinjen att närmaste resurs ska larmas. En första åtgärd kan vara att ringa in beredskapsfri personal om det finns fordon kvar i vagnhallen. Då samtliga egna resurser och resurserna placerade på närmaste brandstation redan är upptagna larmas resurser från näst närmaste station och så vidare.



Genom samarbetet inom RRB fördelar Vakthavande/ledningsbefäl resurser inom RRB så att bästa möjliga beredskap uppnås inom hela regionen.

I tabellen nedan visas ungefärlig tid för förstärkning att nå respektive brandstation i kommunen.

Resurs	Årjäng Station 3500	Töcksfors Station 3700
Släckenhets m rökdykning	40 minuter	50 minuter
Släckenhets u rökdykning	35 minuter	35 minuter
Höjdfordon	45 minuter	50 minuter
Tankfordon	40 minuter	50 minuter

8.5 Räddningstjänst under höjd beredskap

Den kommunala organisationen för räddningstjänst utgör en viktig del av totalförsvaret. Totalförsvaret regleras i Lag (1992:1403) om totalförsvaret och höjd beredskap. Totalförsvaret består av militär verksamhet (militärt försvar) och civil verksamhet (civilt försvar). Det civila försvaret handlar om att värna civilbefolkningen, säkerställa viktiga samhällsfunktioner och bidra till Försvarsmaktens förmåga. Räddningstjänst under höjd beredskap (RUHB) ingår i det civila försvaret.

Räddningstjänst under höjd beredskap beskrivs i LSO 8 kap. För att skydda och rädda människor och egendom vid höjd beredskap ska räddningstjänsten enligt LSO 8 kap 2§ utöver sina normala uppgifter även ansvara för:

- upptäckande, utmärkning och röjning av farliga områden,
- indikering, sanering och andra åtgärder för skydd mot nukleära och kemiska vapen,
- kompletterande åtgärder som är nödvändiga för att denna verksamhet ska kunna fullgöras, samt
- delta i åtgärder för första hjälp och transport av skadade samt för befolkningskydd.

Lagen klargör att i övrigt ska samma regler och förhållanden gälla som vid utförande av kommunal räddningstjänst. Dessutom beskrivs att under höjd beredskap kan personal inom kommunens organisation för räddningstjänst tas i anspråk för uppgifter som inte berör den egna kommunen.

Organisationen vid höjd beredskap bygger på den fredstida organisationen och dess ansvarsområden. I avvaktan på planeringsinriktningar från centrala myndigheter inriktas planeringsarbetet på att säkerställa förmåga och uthållighet i händelse av fredstida kriser. Planeringsarbete genomförs utifrån den nu gällande kommunöverenskommelsen för civilt försvar som omfattar arbete med krigsorganisation, kompetenshöjande åtgärder samt säkerhetsskydd.

Gällande de specifika uppgifter som tillkommer enligt LSO 8 kap 2§ i händelse av höjd beredskap så krävs vägledning från centrala myndigheter för att i detalj kunna fortsätta planeringen avseende dessa uppgifter. Den fredstida organisationen innehåller dock förmågor som har relevans även för delar av de tillkommande uppgifterna, framförallt gällande CBRNE.



9 Uppföljning, utvärdering och lärande

De uppsatta målen för verksamheten i respektive handlingsprogram följs upp fortlöpande inom ramen för ordinarie verksamhetsuppföljning och internkontroll och i samband med att målen följs upp genererar avvikelser i tydliga åtgärder inom ramen för den årliga verksamhetsplaneringen.

Resultatet av årlig verksamhet och måluppfyllelse följs upp i samband med bokslut. Verksamheten ska utvärderas under sista året av varje mandatperiod utifrån målen i handlingsprogrammen.

9.1 Olycksundersökningar enligt 3 kap. 10 § LSO

Enligt LSO ska kommunen efter avslutad räddningsinsats undersöka olycksorsak, olycksförlopp och hur räddningsinsatsen genomförts. Undersökningen ska göras i skälig omfattning. Bestämmelsen finns i 3 kap 10 §.

Varje insats dokumenteras i en händelserapport enligt en nationell mall. Den som varit räddningsledare vid insatsen rapporterar sin bedömning av orsaker till olyckan, olycksförloppet, faktorer som påverkat skadeutvecklingen samt hur insatsen genomfördes. Myndigheten för samhällsskydd och beredskap, MSB, tar del av samtliga händelserapporter.

Finns oklarheter i orsak, förlopp eller hur insatsen genomfördes kan en fördjupad olycksundersökning genomföras. Kriterierna för en fördjupad olycksundersökning är att man kan förvänta sig att det finns något att lära av undersökningen, samt att de resurser som undersökningen kräver står i proportion till de erfarenheter man förväntas göra. Beroende på olycka och insats kan fokus på olycksorsak, olycksförlopp och räddningsinsatsen variera.

På begäran av Polisen eller Åklagarmyndigheten upprättar räddningstjänsten sakkunnigutlåtanden beträffande brand- och rökspridning. När en insats varit ovanligt omfattande, eller när det kan misstänkas att allvarliga misstag begåtts under insatsen anlitas annan räddningstjänst eller myndighet för att genomföra undersökningen.

Genom att studera händelserapporterna och genomföra fördjupade olycksundersökningar kan underlag skapas för att minska antalet olyckor och minska konsekvenserna av de olyckor som inträffar. Samverkan med och erfarenhetsåterföring till berörda verksamheter är mycket viktigt. Exempel på sådana verksamheter är kommunala förvaltningar, fastighetsägare, företag, Trafikverket, Polisen och andra myndigheter. Detta är ett område som kan utvecklas, inte minst inom kommunerna.



Bilaga A. Dokumentförteckning

Avtal:

- Avtal gemensamt ledningssystem Räddningsregion Bergslagen
- Samarbetsavtal Räddningsregion Bergslagen
- Avtal om gemensam IL beredskap med Dals-Eds kommun.
- mellan Årjängs kommun och Försäkringsbranschens restvärdesräddning gällande restvärdesinsatser samt särskilda insatser vid olyckor på väg och järnväg.
- Släckavtal med Bengtsfors kommun gällande området norr om Gustavsfors
- mellan Årjängs kommun och Regionen i Värmland om räddningstjänstens besvarande av IVPAs-larm samt hjälp till ambulans i andra fall.
- Avtal om sotning och brandskyddskontroll med Sotarhuset i Årjäng AB

Andra styrande dokument:

- Grundsyn ledning Räddningsregion Bergslagen
- Tillsynsplan räddningstjänsten Årjäng
- Risk- och sårbarhetsanalys Årjängs kommun

Samtliga avtal finns tillgängliga via räddningstjänsten.



Bilaga B. Beskrivning av samråd

Innan ett handlingsprogram antas, eller kommunen beslutar om betydande ändringar i ett befintligt handlingsprogram, ska kommunen samråda med de myndigheter som särskilt berörs. Med det avses enligt propositionen (2019/20:176) framförallt de myndigheter vars egen planering kan beröras av förändringen exempelvis samverkande kommuner.

Handlingsprogrammet har innan det antagits varit på remiss till:

- Länsstyrelsen Värmlands län: varmland@lansstyrelsen.se
- Polismyndigheten Polisregion Bergslagen: registrator.bergslagen@polisen.se.
- Region Värmland: region@regionvarmland.se
- Myndigheten för Samhällsskydd och Beredskap: registrator@msb.se
- Räddningstjänsterna inom Räddningsregion Bergslagen: genom mattias.larsson@arvika.se



Handlingsprogram LSO
Diarienummer: KS/2021:356
Upprättat:2021-11-08
Reviderat: 2021-12-28

Bilaga C. Hamnar och dess gränser i vatten

Allt vatten i Årjängs kommun är kommunalt ansvar avseende räddningstjänst.