

# Arkeologisk utredning vid Manhem

Lennartsfors, Trankils socken, Årjängs kommun, Värmlands län,



VÄRMLANDS  
MUSEUM

Värmlands Museum rapportserie 2023:15  
Författare: Hans Olsson

VÄRMLANDS MUSEUM  
Uppdrag

Box 335  
651 08 Karlstad  
Tel: 054 - 701 19 00  
Fax: 054 - 701 19 98  
E-post: [museet@varmlandsmuseum.se](mailto:museet@varmlandsmuseum.se)  
[www.varmlandsmuseum.se](http://www.varmlandsmuseum.se)

© 2023 Värmlands Museum

# Arkeologisk utredning vid Manhem

Lennartsfors, Trankils socken, Årjängs kommun, Värmlands län.

Dnr 23-270-0080

---

Hans Olsson  
Uppdrag  
Värmlands Museum



## **INNEHÅLLSFÖRTECKNING**

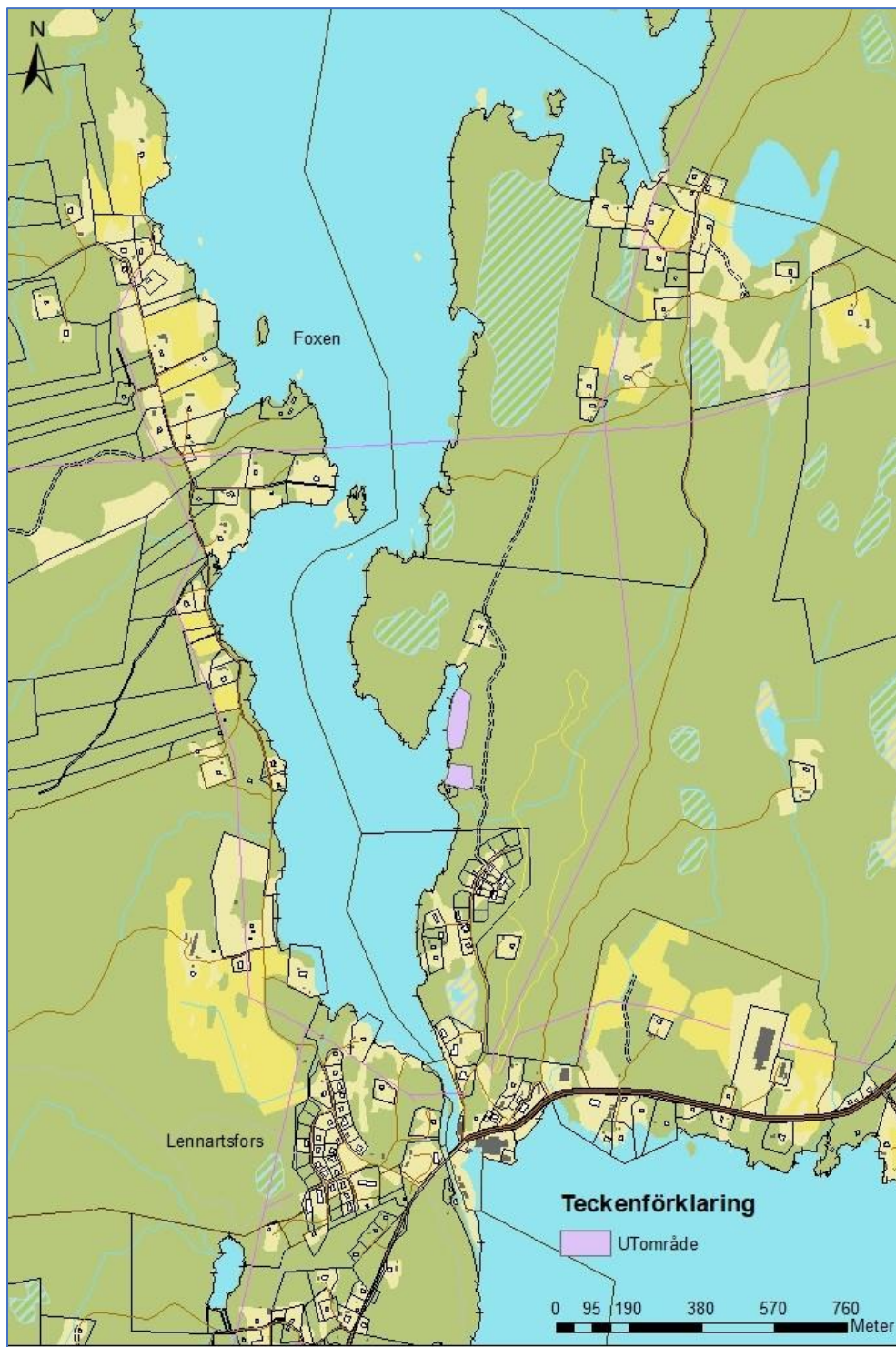
<b>Inledning</b> .....	<b>7</b>
Bakgrund .....	7
Syfte.....	7
<b>Områdesbeskrivning och fornlämningsmiljö</b> .....	<b>7</b>
Tidigare undersökningar i närområdet .....	9
<b>Genomförande</b> .....	<b>10</b>
Förutsättningar .....	10
Metod.....	11
<b>Resultat</b> .....	<b>14</b>
<b>Sammanfattning</b> .....	<b>15</b>
<b>Källor</b> .....	<b>15</b>
Litteratur .....	15
Övriga uppgifter .....	15
<b>Tekniska och administrativa uppgifter</b> .....	<b>15</b>
<b>Bilaga 1. Schakttabell</b> .....	<b>17</b>

Omslagsbild: Vy mot Söderholm med förekomsten av hällkista, L2005:2182 och boplatsen L2006:6241.

Kartor ur allmänt kartmaterial © Lantmäteriet Dnr MS2005/01156.  
©Värmlands Museum



Figur 1. Utsnitt ur Terrängkartan som visar utredningsområdets belägenhet i landskapet.  
© Lantmäteriet Dnr MS2005/01156.



Figur 2. Utsnitt ur Fastighetskartan som visar utredningsområdenas belägenhet i landskapet. © Lantmäteriet Dnr MS2005/01156.

# Inledning

## **Bakgrund**

I slutet av augusti 2023 utförde personal från Värmlands Museum en arkeologisk utredning vid Manhem i nordöstra utkanten av Lennartsfors i Årjängs kommun (se figur 1 och 2). Utredningen föranleddes av Proctor Media AB:s planer på att anlägga ett flertal tomter intill sjön Foxens östra strand. Utredningen omfattade två ytor som sammanlagt uppgick till cirka 1,3 hektar inom fastigheten Norra Viker 1:161.

Länsstyrelsen i Värmlands län beslutade att en arkeologisk utredning skulle genomföras då det inom utredningsområdet kunde finnas sedan tidigare okända fornlämningar. I närheten av utredningsområdet fanns sedan tidigare en registrerad förhistorisk boplats, L2006:6975, samt kartuppgifter om ett torp som kartlades vid Laga skifte år 1841. Länsstyrelsens beslut grundade sig också på den kulturmiljöutredning som Värmlands Museum utförde 2022 där flera misstänkta lägen för förhistoriska boplatser pekades ut (Richardson 2022).

## **Syfte**

Syftet med den arkeologiska utredningen var att ta reda på om fornlämningar berördes av det planerade arbetsföretaget. Skulle nyupptäckta fornlämningar påträffas skulle dessa preliminärt avgränsas inom utredningsområdet. Resultatet av utredningen skulle kunna användas av Länsstyrelsens fortsatta tillståndsprövning och utgöra ett underlag inför eventuella kommande arkeologiska åtgärder. Resultatet skulle även kunna användas av kommunen och Proctor Media AB i dess fortsatta planering.

## **Områdesbeskrivning och fornlämningsmiljö**

Det aktuella utredningsområdet bestod av delvis tätbeväxt skogsmark som i de södra delarna var relativt flack men betydligt mer kuperad i den norra delen. Här fanns ställvis med berg i dagen. Under historisk tid har utredningsområdet ingått i hemmanets Norra Vikers ägor och utgjort en del av dess utskog. Man kan ur skriftligt källmaterial utläsa att det till en början fanns en gård som gick under namnet Viker och som omnämns för första gången år 1540. Gården kom därefter att delas i en södra och norra del, varav Norra Viker omnämns första gången år 1610. Gårdarna har fått sitt namn efter deras lägen i vikar i sjön Lelång. (Ortnamnen i Värmlands län). Det historiska kartmaterialet över utredningsområdet visar att det under slutet av 1700-talet utgjorde skogsmark. (Akt: R78-13:3/1791).

I en Laga skifteskarta från år 1841 kan man för första gången i kartmaterial belägga bebyggelse i utredningsområdets omedelbara närhet. I dess södra del har en bebyggelseenhet etablerats som i protokollet inte benämns med något namn. I kartan går dock att utläsa att enheten bestod av ett bostadshus, tre uthus samt omgivande åker – och betesmark (se figur 3). På den häradsekonomiska kartan från perioden 1883–95 framgår att bebyggelsen flyttat cirka 70 meter mot SSO. Samtidigt kvarstod ekonomibyggnader inom den äldre bebyggelseenheten (Rikets allmänna kartverks arkiv akt:J112—69—25/1883—95).



Figur 3. Utsnitt ur Laga skifteskarta från 1841. Vänster om L återfinns ovan nämnda torp. LMS akt: R78-13:6.

De äldsta spåren efter mänsklig bosättning i och omkring Trankils socken består av lösfynd av olika slags stenredskap samt ett stort antal platser som registrerats som boplatser. Flertalet av de senare kom att upptäckas och registreras under 1990-talet. Ett mycket litet antal av dessa boplatser har undersökts av arkeologer. Bland undantagen återfinns en boplatz på Hästholmen i Holmedal, L2007:8713 och en boplatz vid Sundsbyn i Västra Fågelvik, L2005:4063 (Heimann 1998 och 2002). Den senare undersöktes så sent som sommaren 2023. Ett exempel på boplatser som registrerats men inte undersökts utgörs av den närliggande boplatzen 2006:6975. På denna plats har man bland annat hittat ett större spån av grå flinta och en pilspets av kvarts (se bild 4).

Lämningar från brons- och järnålder består framför allt av gravar i form av stensättningar och rösen. Dessa återfinns antingen ensamliggande eller i koncentrationer av två till tre gravar. Sammanlagt är 15 stensättning- och rösen registrerade i Kulturmiljöregistret i Trankils socken, tre av dessa är registrerade som osäkra. Gravarna är främst koncentrerade i området vid Gyltenäs, söder om utredningsområdet, samt norr om Trane (KMR)

Lämningar från medeltid och historisk tid består framför allt by/gårdstomter som är kända genom senmedeltida skriftliga källor som Gustav Vasas jordebok. Ett flertal gårdar i utredningsområdets närområde omnämns första gången under år 1540. Dessa utgörs av: Viker, Trane, Källsbyn, Gunnarsbyn och Västra Boda (KMR, Ortnamen i Värmlands län)

Under historisk tid har utredningsområdet och dess omgivning präglats av dess läge som gränstrakt. Återkommande konflikter med Norge präglade livet i dessa delar av Värmland vilket blir extra tydligt under det nordiska sjuårskriget, 1563-70, då ett flertal gårdar brändes och ödelagdes av norsk-danska trupper. Sammanlagt brändes tio gårdar i Trankils socken (Westlund 2017).





*Figur 4. Fynd från L2006:6975. Till vänster är ett avbrutet spån av flinta. Till höger en pilspets av kvarts.*

### ***Tidigare undersökningar i närområdet***

År 2022 utförde Värmlands Museum en så kallad kulturmiljöutredning i området. I denna utredning ingick en fältinventering, studier av historiska kartor och arkivuppgifter. Ett resultat av kulturmiljöutredningen blev att flera misstänkta lägen för förhistoriska boplatser pekades ut utifrån dåvarande kunskapsläge om hur sådana är placerade på andra platser i närområdet (Richardson 2022).

## Genomförande

### *Förutsättningar*

Den arkeologiska utredningen genomfördes den 29–31 augusti 2023. Utredningen genomfördes under goda väderförhållanden. En starkt begränsande faktor utgjordes av ställvis mycket tät vegetation och kullfallna träd (se figur 5). Detta gällde framför allt den yta där ett torp legat enligt 1841 års karta, men till viss del även det norra området. En annan begränsande faktor var terrängen i delar av den norra ytan som var så pass brant på sina ställen att maskin med svårighet kunde ta sig fram.



*Figur 5. Exempel på svårframkomlig miljö inom utredningsområdet. Vid schakt 12.*

## Metod

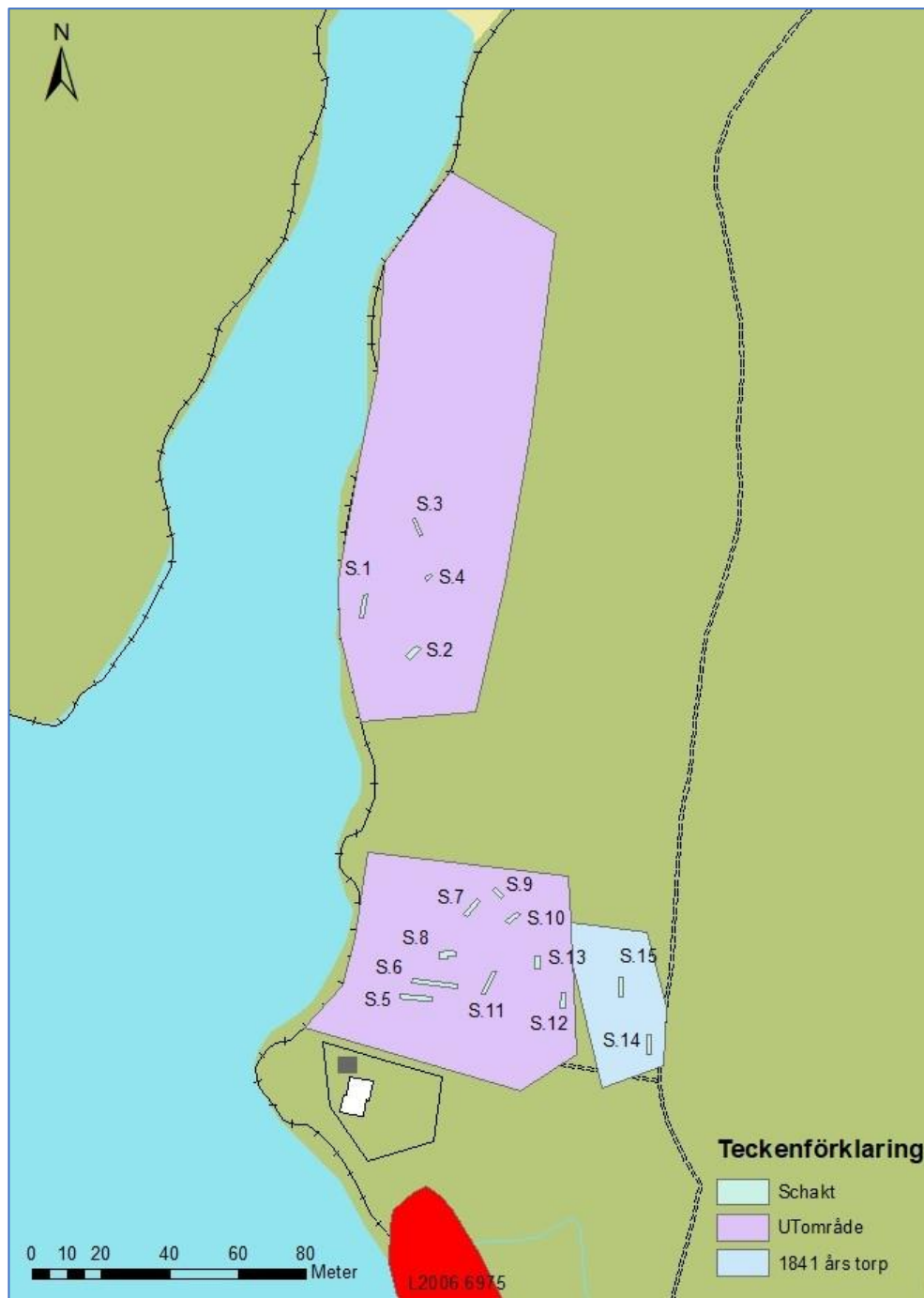
Utredningsområdet utreddes genom sökschaktning. För att kontrollera att de grävda schakten placerades inom de av länsstyrelsen angivna områdena, användes applikationen "Fältreg" i mobiltelefon. Där återfanns de båda av Länsstyrelsen angivna områdena vars placering kunde lokaliseras med hjälp av GPS. Trots detta kom två schakt, 14–15, att grävas utanför de angivna områdena. Detta på grund av dålig täckning för GPS som vid tillfället felaktigt visade att området för schakten låg innanför de aktuella utredningsområdena.

Schaktning genomfördes med en grävmaskin med en 1,3 meter bred skopa under överseende av två arkeologer. Schaktning koncentrerades till de områden som bedömdes inneha störst potential att innehålla sedan tidigare okända fornlämningar. Sammanlagt grävdes 15 sökschakt som varierade mellan 2–13 meter i längd. Majoriteten av schakten var mellan 1,3–1,4 meter breda och mellan 0,2–0,3 meter djupa.



Figur 6. Schaktning av schakt 11. I bakgrunden syns sommarstuga nere vid sjön.

Schakten mättes in med GPS (GNSS med nätverks-RTK). Efter fältarbetet gjordes vidare bearbetning av inmätta filer genom ett tillägg i programmet Arcmap 10.8. Schakten finns beskrivna i bilaga 1. Schakten beskrevs med hjälp av måttband och tumstock. Utredningen dokumenterades även genom digitala foton.



Figur 7. Schaktens belägenhet i utredningsområdet. Till höger, i blå färg, ytan för 1841 års torp.

## Resultat

Utredningen har inte resulterat i några fynd av hittills okända fornlämningar. I det norra området återfanns särskilt ett mycket bra läge för förhistorisk boplats, vid schakt 1, men här hittades inga tecken på boplatslämningar. Inga tydliga spår efter det torp som skall ha legat på platsen 1841 kunde iaktas i det södra området. Inom utredningsområdet återfanns framför allt den nu övergivna åkermarken till torpet. I schakt 1 påträffades två mindre mörkfärgningar innehållande lite kol. Vid snitt visade sig dessa vara 1–2 centimeter djupa och bedömdes därför inte utgöra egentliga anläggningar.

Fynd av fajans, järnfragment, taktegel och tydligt kulturpåverkad jord, i schakten 11 respektive schakt 14, visar att platsen varit bebodd. Fynden är dock så pass få och spridda att det inte går att säkert säga att det finns fler lämningar kvar efter detta torp. Det troligaste är att torpet flyttades till den plats cirka 70 meter längre mot SSO där torpet sedan kom att vara placerat och att den gamla platsen kom att brukas som åkermark. Detta antagande stärks inte bara genom det ringa antalet fynd utan också genom fynd av enstaka odlingsrösen inom platsen för 1841 års torp.

## Sammanfattning

En arkeologisk utredning genomfördes av personal från Värmlands Museum under perioden 29–31 augusti 2023. Utredningen skedde vid Manhem, ett område i den nordöstra utkanten av Lennartsfors tätort i Årjängs kommun, Värmlands län. Utredningen föranleddes av planerad nybebyggelse. Utredningen föregicks av en kulturmiljöutredning genomförd av Värmlands Museum år 2022. I denna kulturmiljöutredning pekades vissa ytor ut som möjliga boplatslägen för förhistoriska boplatser. Skulle nyupptäckta fornlämningar påträffas skulle dessa preliminärt avgränsas inom utredningsområdet.

Vid den arkeologiska utredningen grävdes sammanlagt 15 sökschakt med grävmaskin. Inom utredningsområdet påträffades inga fornlämningar. Kant i kant med utredningsområdet finns kartbelägg för att ett torp funnits enligt en karta från 1841. Enstaka lämningar som skulle kunna vara rester efter detta torp hittades, men inte tillräckligt säkra för att säkert säga att någon fornlämning är bevarad.

## Källor

### Litteratur

Heimann, Curry	1998. Arkeologisk undersökning av en stenåldersboplatz i Blomma. Värmlands Museums forskningsrapport 1998:2.
Heimann, Curry	2002. Hästholmen- en stenåldersboplatz i Flötefjorden, Stora Le.
Ortnamnen i Värmlands län	1950. Del IX Nordmarks härad. Uppsala.
Richardson, J	2022. Kulturmiljöutredning vid Manhem. Värmlands Museums rapportserie 2022:05.
Westlund, Lars Erik	2017. Värmland och kriget 1563–70. Norderstedt, Tyskland.

### Övriga uppgifter

Kulturmiljöregistret (<https://app.raa.se/open/fornsok/>)

Lantmäteristyrelsens arkiv. Viker norra nr 1. Storskifte på skog/skogsmark 1791. Akt: R78-13:3

Lantmäteristyrelsens arkiv: akt R78-13:6/1841

Rikets allmänna kartverks arkiv: akt J112—69–25/1883–95

### Tekniska och administrativa uppgifter

Värmlands Museums dnr: 23.270.0080

Länsstyrelsens dnr: 431-4331-2023

Uppdragsgivare:	Proctor Media AB
Typ av undersökning:	Arkeologisk utredning
Utförandetid: fältarbete:	2023-08-29-2023-08-31
Fastighet:	Norra Viker 1:161
Utredningsyta:	Ca 12 960 m <sup>2</sup> .
Undersökt yta:	118 m <sup>2</sup>
Län:	Värmland
Landskap:	Värmland
Kommun:	Årjäng
Socken:	Trankil
Koordinatsystem:	Sweref 99 TM
Höjdsystem:	RH00
Inmätningssystem:	GNSS med nätverks-RTK
Projektledare:	Hans Olsson
Fältpersonal:	Ellinor Larsson och Hans Olsson
Foto (om en annat angivet):	Hans Olsson
Kvalitetsgranskning:	Johan Richardson
Dokumentationshandlingar	Digitalt dokumentationsmaterial som mätfiler och fotografier samt handskrivna beskrivningar över schakt förvaras på Värmlands Museum.
Fynd:	Inga fynd togs tillvara.
Godkänd av Länsstyrelsen:	2023-10-02.



## Bilaga 1. Schakttabell

Nr	Storlek	Riktning	Djup	Botten	Område	Fynd	Övrigt
1	7,4x1,4 m	N-S	0,2-0,25 m	Sand med enstaka stenar	Område 1		
2	4,6x1,3 m	NNO-SSV	0,2-0,4 m	Brun sand med ställvis mycket sten	Område 1		
3	4,8x1,3 m	N-S	0,25-0,3 m	Brun sand. Ingen sten	Område 1		
4	2x1,4 m	NNO-SSV	0,2 m	Morän med sten och ställvis berg. Mycket rötter	Område 1		
5	9,3x1,3 m	ONO-VSV	0,25-0,4 m	Lera	Område 2		2 mörkfärgningar
6	13,4x1,3 m	O-V	0,25-0,5 m	Lera	Område 2		Djupast i VSV
7	6x1,3 m	NO-SV	0,3-0,4 m	Sand men berg i NO	Område 2		
8	5,5x2,4 m	NNV-SSO	0,3 m	Lerblandad sand	Område 2		
9	4x1,3	NV-SO	0,3 m	Sand med lerinslag	Område 2		
10	4,2x1,3 m	NO-SV	0,4-0,45 m	Lerblandad sand	Område 2		
11	7x1,3 m	NNO-SSV	0,3-0,4 m	Fläckig lera	Område 2	1 bit fajans och 1 järnfragment	Djupast i S
12	4,5x1,3 m	N-S	0,2-0,3 m	Ljusbrun sandblandad lera	Område 2		
13	3,5x1,3 m	NNV-SSO	0,2-0,3 m	Ljusbrun sandblandad lera	Område 2		
14	4x1,3 m	N-S	0,25-0,3 m	Mörk sand	Område 2	2 bitar taktegel	2 eventuella men lösa syllstenar
15	5x1,3 m	N-S	0,3-0,35 m	Sand med lerinslag	Område 2		

