

Version 1.00

Projekt 7566

Upprättad 2022-07-05

Reviderad

A stylized, light-colored silhouette of a tree with many branches and small leaves, set against a dark olive green background. The tree is positioned on the left side of the page, with its branches extending towards the right.

Naturvärdesinventering tillhörande detaljplan vid Manhem, Lennartsfors, Årjängs Kommun

1 Sammanfattning

En naturvärdesinventering har skett i samband med arbetet att ta fram en ny detaljplan för att undersöka om området hyser värdefulla livsmiljöer och/eller arter som indikerar högt naturvärde.

Området består av olikåldrig skog i flera skiften, i delar av objektet finns även planterad granskog. Vid inventeringen noterades det att det var extremt torrt i området, trots det finns en våtmark noterad och bedömd till vissa naturvärden. I området finns även revlumner *Lycopodium annotinum* som skyddas och kräver artskyddsdispens om den påverkas.

Vid inventeringen utmed stranden och ut i vattenområdet noterades rikligt med vegetation för denna typ av vatten och strand och området bedöms hysa en del naturvärden genom detta.

Inventeringen är gjord enligt den standard som är framtagen för naturvärdesinventering, SS 199000:2014.

Henric Ernstson



Innehållsförteckning

1	Sammanfattning.....	2
2	Bakgrund / Inledning.....	4
3	Syfte med naturvärdesinventering.....	4
4	Avgränsning och metodik.....	4
4.1	Nivå och detaljeringsgrad.....	4
4.2	Naturvärdsarter	4
5	Karteringsunderlag.....	5
5.1	Artfynd.....	5
5.2	VISS	5
6	Allmän beskrivning av området	5
7	Naturvärdesobjekt och landskapsobjekt.....	8
7.1	Naturvärdesobjekt 1.....	9
7.2	Naturvärdesobjekt 2.....	10
7.3	Värdeelement T.....	11
7.4	Värdeelement S.....	11
7.5	Värdeelement L.....	12
8	Referenser:	12
9	BILAGA 1	13
10	BILAGA 2	14
11	BILAGA 3	15



2 Bakgrund / Inledning

Naturvärdesinventeringen är initierad av pågående planprocess

3 Syfte med naturvärdesinventering

Syftet med inventeringen är att identifiera och avgränsa de geografiska områden i landskapet som är av positiv betydelse för biologisk mångfald samt att dokumentera och naturvärdesbedöma dessa. I rapporten finns ett eget kapitel som beskriver områdets övriga karaktärer utifrån naturmiljö även om dessa inte bedöms nå naturvärdesklass.

4 Avgränsning och metodik

Metodiken som har använts följer SS 199000:2014. Det huvudsakliga syftet med en naturvärdesinventering är att beskriva och värdera naturområden med betydelse för den biologiska mångfalden. En naturvärdesinventering ska enligt standarden resultera i avgränsade, bedömda områden av positiv betydelse för den biologiska mångfalden.

En naturvärdesinventering omfattar endast naturvärdens betydelse för biologisk mångfald, inte andra tjänster så som geologi, kulturmiljö, upplevelse eller ekosystemtjänster så som vattenrening, fotosyntes, osv. Att bedöma dessa aspekter kräver andra bedömningsgrunder. NVI omfattar endast ett litet mått av landskapet och är inte någon landskapsekologisk analys som kan göras betydligt mer omfattande och detaljerad. NVI omfattar varken konsekvensbedömning eller bedömning av framtida naturvärde. En NVI ger inget direkt svar kring exploateringskänslighet eller utvecklingspotential.

Med naturvårdsobjekt menas här ett geografiskt avgränsat område med naturvärde som utgörs av en dominerande naturtyp och som tilldelas en gemensam naturvärdesklass.

4.1 Nivå och detaljeringsgrad

Inventeringen har genomförts genom att studera tillgängligt material, äldre inventeringar, samt genom ett fältbesök den 22:e juni 2022. Inventeringen har skett i fält, nivå detaljerad med tillägg för naturvärdesklass 4. Värdeelement som har identifierats i fält är bland annat värdefulla träd i form av grova träd eller träd med särskilt naturvärde (så som grova aspar, äldre tall, grova sälgar osv.) och skyddade kärlväxter. I samband med inventeringen på land skedde också en inventering av botten genom dykinventering med luft, S-30. Inventeringen skedde genom att två transekter lades, en 50 meters slumpades ut från stranden rakt ut och där efter en 50 meters transekt utmed stranden.

4.2 Naturvårdsarter

Naturvårdsarter är arter som indikerar att ett område kan ha naturvärde, eller som i sig själva är av särskild betydelse för den biologiska mångfalden. Med naturvårdsarter avses i fallet NVI arter som är skyddade, rödlistade, typiska arter, ansvarsarter och signalarter. Det är endast de naturvårdsarter som bedöms vara relevanta som ska användas vid en naturvärdesbedömning, till exempel ska signalarter endast beaktas i den geografiska zon och den livsmiljö där de indikerar att det finns ett naturvärde. Vid fynd av naturvårdsarter ska fyndet stå i relation till vad som kan förväntas i det enskilda fallet.



5 Karteringsunderlag

Vid förstudien inför inventeringen har befintligt karteringsunderlag enligt bilaga 2 kontrollerats. Utdrag från Artdatabanken har skett 2022-05 av offentliga data respektive skyddade data.

5.1 Artfynd

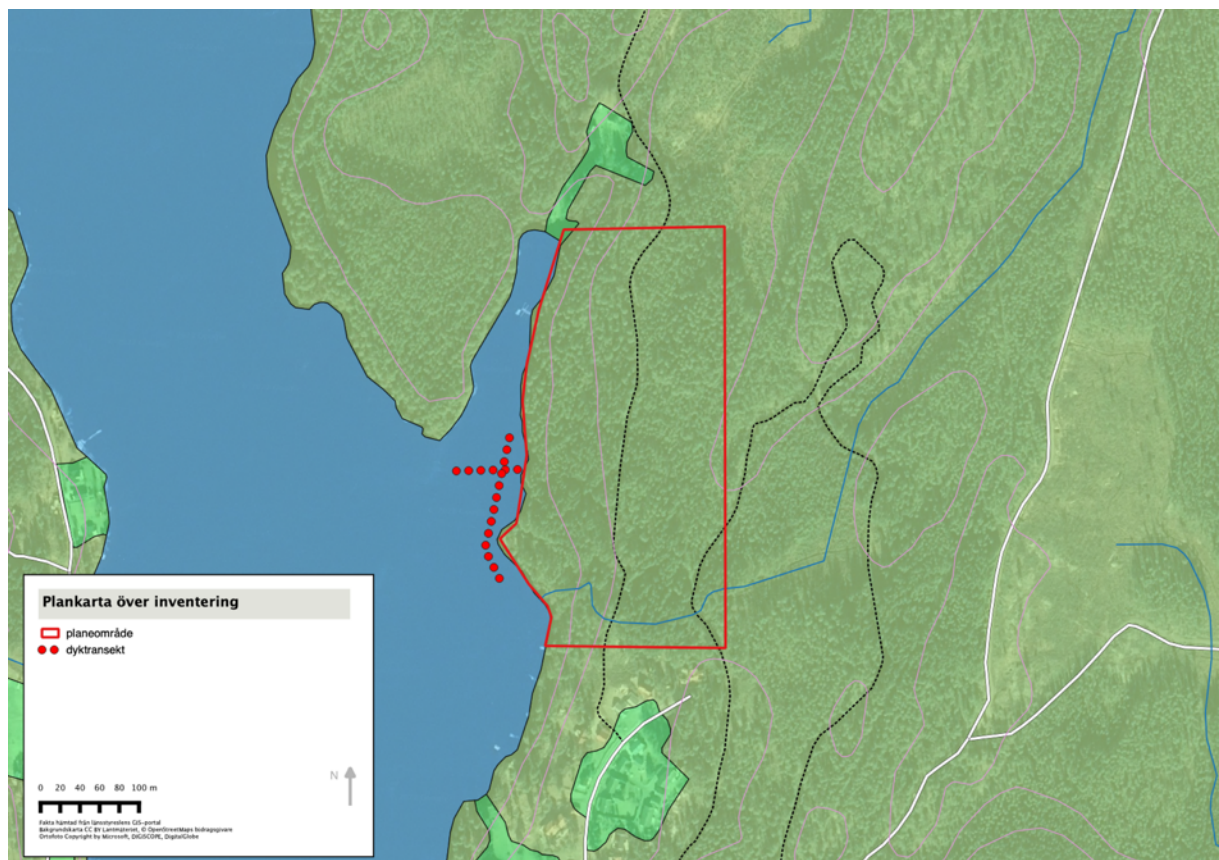
Inga äldre data är funna för området och inga äldre artfynd finns registrerade.

5.2 VISS

Enligt statusklassningen på VISS, bedöms den ekologiska statusen som måttlig, på grund av bedömningen av fisk. Sjön är kraftigt påverkad av bristande konnektivitet och reglering vilket får konsekvenser för fiskstatus. När det gäller kemiska parametrar bedöms vattenförekomsten inte uppnå god status med avseende på prioriterade ämnen på grund av kvicksilverhalten och bromerade difenyletrar i fisk. Gränsvärdet för PBDE överskrids i alla ytvatten i Sverige.

6 Allmän beskrivning av området

Nedan redovisas de delområden som inventeringsobjektet består av. I denna allmänna beskrivning redovisas hela detaljplaneområdet, även områden med lågt naturvärde.



Karta över detaljplaneområdet



Foton över området som karaktäriserar miljöerna.



Området består av flera olika skiften, i området finns flera delområden med flerskiktad skog i olika ålder och där lövinslaget är stort. I södra delarna finns flera skiften med äldre planterad granskog, där det även finns torra diken från tidigare markavvattning. I delområdena finns flera små torra våtområden med fuktgynnad flora.

I gränsområdet, i direkt anslutning till planområdet finns också flera små våtområden och våtmarker noterade från inventeringen, dock ligger dessa utanför inventeringsområdet.

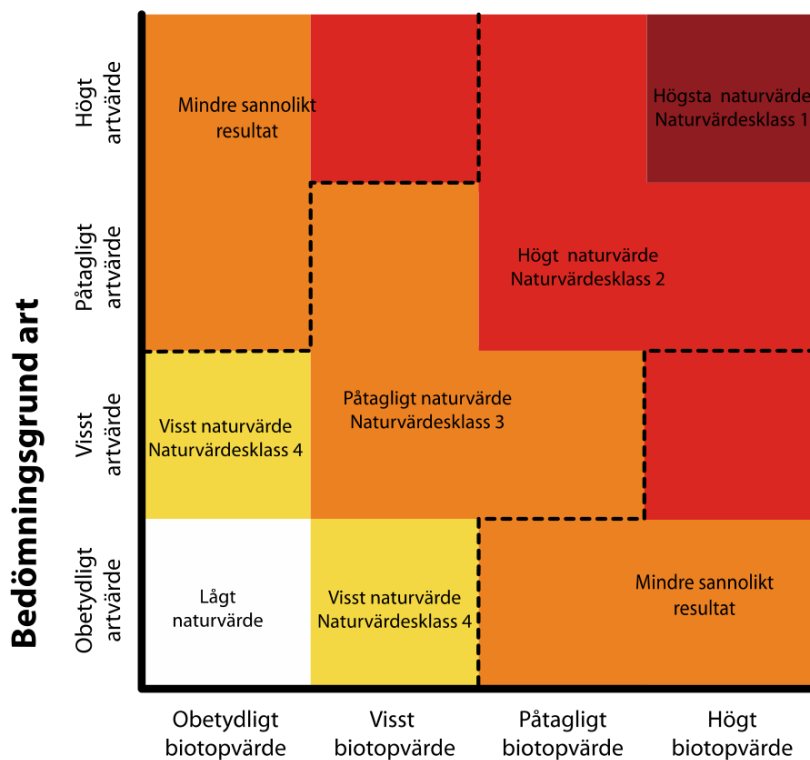
I området dominerar tall, förutom i de skiften som är planterade. Områdets skogar går att likna vid gammal bondskog där det finns både äldre och yngre träd. I området finns flera ytor där berg finns i dagen med gynnad tallvegetation. I hela området finns flera torra äldre diken från tidigare markavvattning.

I området finns ett rikt fågelliv noterat från inventeringen. Vid inventeringstillfället noterades bland annat ett stort inslag av kungsfågel *Regulus regulus*.



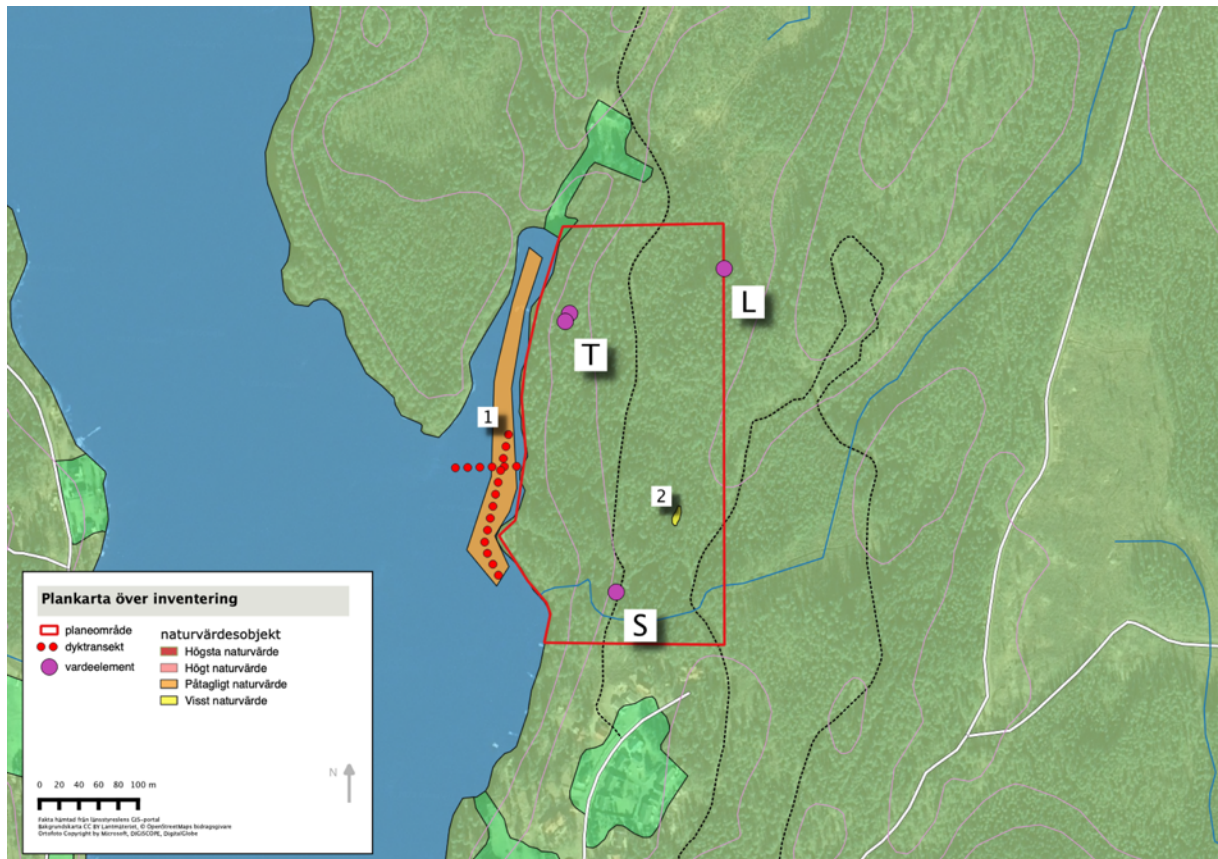
7 Naturvärdesobjekt och landskapsobjekt

identifieras enligt SS199000:2014 och anges som naturvärdesobjekt. Ett naturvärdesobjekt ska vara så enhetligt att det kan tilldelas en gemensam naturvärdesklass. Naturvärdesklass är en sammanvägning mellan arter och livsmiljöer. Förutom naturvärdesobjekt skall även landskapsobjekt som är viktiga för den biologiska mångfalden identifieras och beskrivas. Nedan visas en principbild för naturvärdesklass från SS199000:2014 där en sammanvägning av art respektive livsmiljö leder till en naturvärdesklass.



Bedömningsgrund biotop

Principbild från SS 199000:2014 för att illustrativt beskriva hur arter respektive livsmiljöer (biotoper) leder till en bedömd naturvärdesklass.



Karta över detaljplanområdet med naturvärden och värdeelement markerade.

7.1 Naturvärdesobjekt 1

Värdering:

Värde: Påtagligt naturvärde, Naturvärdeklass 3

Karaktär och motivering:

Grundområde med betydande växtlighet

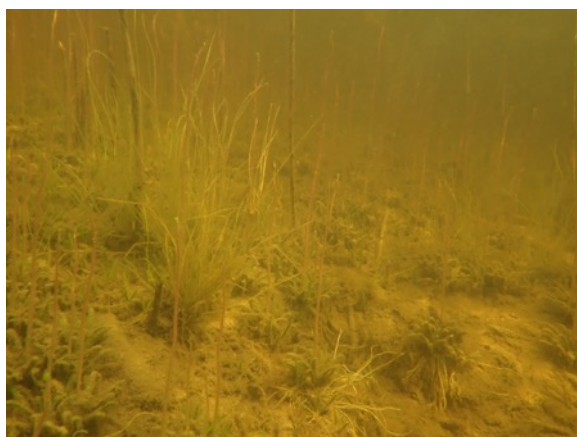
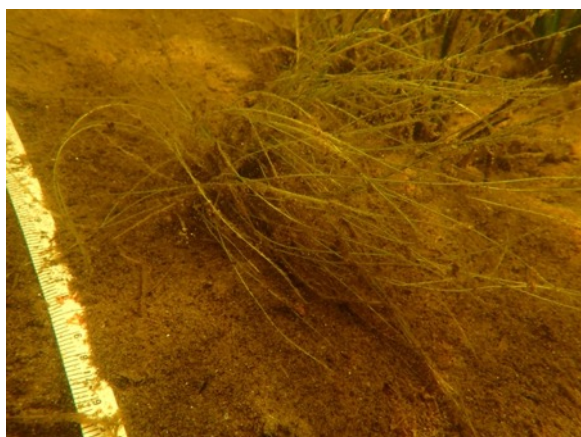
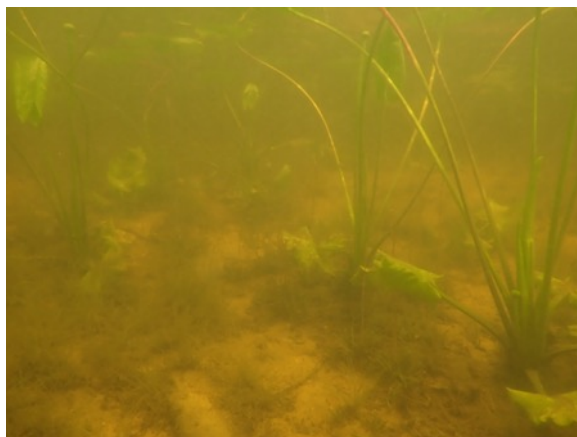
Bedömning:

Kortskottsväxter: Styvt braxengräs *Isoetes lacustris*, Notblomster *Lobelia dortmanna*, Nålsäv *Eleocharis acicularis*

Långskottsväxter: Hårslinga *Myriophyllum alterniflorum*

Flytbladsväxter: Vit näckros (aggregat) *Nymphaea alba agg.*

I hela området återfanns endast 4 exemplar av Vanlig dammussla *Anodonta anatina*, I djupområdet under 2,2 meter återfanns i princip ingen växtlighet alls. I området finns rikligt med grovt sjunktimmer och en stor gädda *Esox lucius* noterades vid inventeringen.



Foton över området som karakteriserar miljöerna.

7.2 Naturvärdesobjekt 2

Värdering:

Värde: *Visst naturvärde, Naturvärdeklass 4*

Karaktär och motivering:

Våtmark (uttorkad vid inventeringen)





Bedömning:

Våtare område med fuktgynnad vegetation och klenare påverkad död ved.



Foto över området

7.3 Värdeelement T

*Värdering: Tall *Pinus sylvestris**

Värde: Grövre äldre tallar

7.4 Värdeelement S

*Värdering: Sälg *Salix caprea**

Värde: Grov sälg, som kan hysa många arter.



Foto över värdeelement



7.5 Värdeelement L

Värdering: Revlumner *Lycopodium annotinum*

Värde: artskyddsförordningen 9§, lumner omfattas av artskyddsförordningen och dispens måste sökas om området exploateras.



Foto över värdeelement

8 Referenser:

Artdatabanken 2015. Rödlistade arter i Sverige 2015. Artdatabanken SLU, Uppsala

Nitare, J. (red.) 2019. Skyddsvärd skog, Naturvårdsarter och andra kriterier för naturvärdesbedömning.

Påhlsson, L. ed. 1994. Vegetationstyper i Norden, Nordiska ministerrådet. TemaNord 1994:665

Skogsstyrelsen. ISBN: 978-91-87535-15-4

Salomon L. Fältflora över signalarter i skog. BoD ISBN 978-91-7699-600-3

SIS 2014: Naturvärdesinventering avseende biologisk mångfald (NVI)- Genomförande, naturvärdesbedömning och redovisning: Svensk Standard SS 199000:2014

SIS 2014: Naturvärdesinventering avseende biologisk mångfald (NVI) – Komplement till SIS199000: Teknisk rapport SIS-TR 1999001:2014

8.1 Referenser internet:

Artdatabanken, artportalen		http://www.artportalen.se/
Artdatabanken, artfakta		http://artfakta.artdatabanken.se
Geodataportalen		https://ext-geodatakatalog.lansstyrelsen.se/GeodataKatalogen/
Skogsstyrelsens hemsida		http://www.skogsstyrelsen.se/
Viss		https://viss.lansstyrelsen.se/



9 BILAGA 1

9.1 Fakta om rödlista

En nationell rödlista är en sammanställning av arters status (utdöenderisk) inom ett lands gränser. Arternas status bedöms med hjälp av ett antal kriterier, som omfattar skattningar av populationsstorlek, förekomst, utbredning och trender. Utifrån denna bedömning placeras arterna i olika kategorier.

(artdatabanken 04 maj 2017)

	<i>Kategori</i>	<i>Definition</i>
EX	<i>Utdöd</i> Extinct	<i>En art (eller annat taxon) är Utdöd när det är ställt utom rimligt tvivel att den sista individen dött. (globalt)</i>
RE	<i>Nationellt utdöd</i> Regionally Extinct	<i>En art är Nationellt utdöd när det är ställt utom rimligt tvivel att den sista individen som är potentiellt kapabel till reproduktion inom regionen (landet) har dött eller försvunnet från regionen, eller ifall det var en tidigare regelbunden besökare, den sista individen har dött eller försvunnit från regionen.</i>
CR	<i>Akut hotad</i> Critically Endangered	<i>En art är Akut hotad när bästa tillgängliga data indikerar att den uppfyller något av kriterierna A-E för Akut hotad och att den därmed bedöms löpa extremt hög risk att dö ut i vilt tillstånd.</i>
EN	<i>Starkt hotad</i> Endangered	<i>En art är Starkt hotad när bästa tillgängliga data indikerar att den uppfyller något av kriterierna A-E för Starkt hotad och att den därmed bedöms löpa mycket hög risk att dö ut i vilt tillstånd.</i>
VU	<i>Sårbar</i> Vulnerable	<i>En art är Sårbar när bästa tillgängliga data indikerar att den uppfyller något av kriterierna A-E för Sårbar och att den därmed bedöms löpa hög risk att dö ut i vilt tillstånd.</i>
NT	<i>Nära hotad</i> Near Threatened	<i>En art förs till kategorin Nära hotad om den inte uppfyller något av kriterierna för vare sig Akut hotad, Starkt hotad eller Sårbar, men är nära att uppfylla kriterierna för någon av dessa kategorier nu eller i en nära framtid.</i>
DD	<i>Kunskapsbrist</i> Data Deficient	<i>En art förs till kategorin Kunskapsbrist när det inte finns tillräckliga kunskaper att utifrån dess utbredning och/eller populationsstatus göra vare sig en direkt eller indirekt bedömning av dess risk att dö ut.</i>
NE	<i>Ej Bedömd</i> Not Evaluated	<i>En art som inte har bedömts, ofta till följd av för lite kunskap, hamnar i kategorin Ej bedömd.</i>
NA	<i>Ej Tillämplig</i> Not Applicable	<i>Arter med oklar taxonomi, låg taxonomisk rang (t.ex. varietet och form), sådana som har etablerats i Sverige med människans hjälp efter år 1800, eller spontant invandrade arter efter år 1800 som inte har varit bofasta i tillräckligt många år eller generationer, hamnar i kategorin Ej tillämplig.</i>



10 BILAGA 2

10.1 Inför fältinventering har följande databaser kontrollerats

10.1.1 Databaser

Följande databaser ska kontrolleras vid inventering

- Artportalen
- Artportalen – begär uttag av skyddade data 200 meter eller 500 meter buffert beroende på bedömd relevans
- VISS
- Lokalt naturvårdsprogram
- Värdeotrakter

WMS-tjänst dvs. kartskiken är inte lokala utan uppdateras på ansvarig myndighet

- Skogsstyrelsens med
 - nyckelbiotoper,
 - naturvärden och
 - sumpskogar
 - Biotopskydd
 - Storbrukets nyckelbiotoper
- Riksintressen
 - 4 kap MB
 - Friluftsliv
 - naturvård
 - Riksintresse kulturmiljö (Riksantikvarieämbetet) (ej aktuell vid NVI)
 - 3 kap MB
 - Riksintresse yrkesfiske
 - Naturvård
 - Friluftsliv (ej aktuell vid NVI)
 - Natura 2000 enligt
 - Habitatdirektivet
 - Fågelskyddsdirektivet

Följande skikt är lokala och måste laddas ned.

- Våtmarksinventeringen
- Musslor
- Ängs- och betesmark (jordbruksverket)
- Ängs och hagmarker (jordbruksverket)

Lastkajen - trafikverket



11 BILAGA 3

Tabell från SS199000:2014 som visar på värdering och bedömning utifrån arter.

Värden för bedömningsgrund art	Naturvårdsarter	Rödlistade arter	Hotade arter	Artrikedom
<i>Obetydligt artvärde</i>	Inga eller obetydliga förekomster av naturvårdsarter.	Inga eller obetydliga förekomster av rödlistade arter.		Området är inte påtagligt artrikare än det omgivande landskapet eller andra områden av samma biotop i regionen eller i Sverige.
<i>Visst artvärde</i>	Enstaka naturvårdsarter förekommer. Åtminstone en naturvårdsart är god indikator på naturvärde eller har en livskraftig förekomst.	Enstaka rödlistade arter förekommer.		Området är artrikare än det omgivande landskapet eller andra områden av samma biotop i regionen eller i Sverige.
<i>Påtagligt artvärde</i>	Flera naturvårdsarter förekommer. Åtminstone några naturvårdsarter är goda indikatorer på naturvärde eller har livskraftiga förekomster.	Enstaka rödlistade arter förekommer. Åtminstone en rödlistad art har en livskraftig förekomst.		Området är mycket artrikare än det omgivande landskapet eller andra områden av samma biotop i regionen eller i Sverige.
<i>Högt artvärde</i>	Ett stort antal naturvårdsarter förekommer. Flera naturvårdsarter är goda indikatorer på naturvärde eller har livskraftiga förekomster.	Flera rödlistade arter förekommer. Åtminstone några rödlistade arter har livskraftiga förekomster.	Enstaka hotade arter förekommer.	



Tabell från SS199000:2014 som visar på värdering och bedömning utifrån livsmiljö - biotop.

Värden för bedömningsgrund biotop	Biotopkvalitet	Sällsynthet och hot
<i>Obetydligt biotopvärde</i>	Biotopkvaliteter saknar eller är av negativ betydelse för biologisk mångfald.	
<i>Visst biotopvärde</i>	Enstaka biotopkvaliteter med positiv betydelse för biologisk mångfald finns närvarande men många av de biotopkvaliteter som kan förväntas i biotopen saknas eller förekommer inte i tillräcklig kvalitet eller mängd.	Förekomst av biotop som är regionalt sällsynt.
<i>Påtagligt biotopvärde</i>	Flera biotopkvaliteter med positiv betydelse för biologisk mångfald finns närvarande men enstaka biotopkvaliteter som kan förväntas i biotopen saknas eller hade kunnat förekomma i större omfattning eller vara av större betydelse för biologisk mångfald.	Förekomst av biotop som är nationellt eller internationellt sällsynt. Förekomst av Natura 2000-naturtyp.
<i>Högt biotopvärde</i>	De biotopkvaliteter med positiv betydelse för biologisk mångfald som kan förväntas förekomma i biotopen finns i stor omfattning och med uppenbart god kvalitet. Biotopkvaliteterna kan inte bli avsevärt bättre i den aktuella regionen.	Förekomst av biotop eller Natura 2000-naturtyp som är hotad i ett nationellt eller internationellt perspektiv.

XXS