

Ärenden för kännedom

På kommunfullmäktiges sammanträde 2021-02-22 redovisas följande ärenden för kännedom:

1. Jämställdhetsmyndighetens utskick till chefer och politiker 2020-11-30.
2. Överförmyndarnämnden 2020-12-07, protokoll

2020-11-30

UTSKICK TILL CHEFER OCH POLITIKER

Jämställdhetsmyndigheten har fått ett regeringsuppdrag som syftar till att identifiera och utveckla arbetsätt för kommuner att nå ut med information om våld i nära relationer och hedersrelaterat våld och förtryck. Under uppdragets gång har vi sett att det är en positiv utveckling och ett stort fokus på arbetet mot våld i nära relationer, och hedersrelaterat våld och förtryck i flera av landets kommuner. Under de särskilda omständigheter som covid-19 innebär finns ett behov av att hitta nya innovativa vägar att nå ut till våldsutsatta. Jämställdhetsmyndigheten ser därför att rådande kris ställer högre krav på att samtliga kommuner börjar prioritera frågan. Som ett led i regeringsuppdraget har Jämställdhetsmyndigheten haft tre olika webinarier. Under dessa har vi tillsammans med nationella myndigheter, organisationer och kommuner bland annat diskuterat arbetet mot mäns våld mot kvinnor, våld i nära relationer inklusive våld mot barn och hedersrelaterat våld och förtryck med anledning av pandemin. Ta del av webinarerna här:

<https://www.jamstalldhetsmyndigheten.se/mans-vald-mot-kvinnor/covid-19/webbinarier-om-covid-19-och-valdsutsatthet>

Jämställdhetsmyndigheten har utöver dessa också sammanställt information om stöd till kommuner, checklista, exempel på arbetsätt, råd till våldsutsatta, anhöriga och våldsutövare med mera. Vi gick förra veckan ut med en nationell kampanj i tillsammans med länsstyrelserna där vi tagit fram affischer som riktar sig till våldsutsatta, anhöriga och våldsutövare. Ni kan ta del av allt material här: <https://www.jamstalldhetsmyndigheten.se/mans-vald-mot-kvinnor/covid-19>.

Nedan följer några områden som är särskilt viktiga i arbetet mot våldsutsatthet och för att både kunna nå ut med information och ge det stöd och skydd som alla våldsutsatta har rätt till och behov av. Punkterna är en sammanställning av synpunkter från myndigheter och organisationer samt erfarenheter från arbetet med uppdraget.

Jämställdhetsmyndigheten

Box 73, 424 22 Angered

Besöksadress: Angereds Torg 9

info@jamy.se

www.jamstalldhetsmyndigheten.se

- **Prioritet bland politiker och chefer:** Den viktigaste punkten som lyfts i samtliga webinarier är att området mäns våld mot kvinnor, våld i nära relationer och hedersrelaterat våld och förtryck måste vara prioriterad bland politiker och chefer i kommunen. Arbetet inom området behöver ses som ett kommunövergripande ansvar som genomsyrar hela kommunens arbete, inte bara socialtjänsten.
- **Struktur och rutiner:** Det är viktigt att ha en tydlig struktur i arbetet. Långsiktighet är en förutsättning för att kunna bedriva ett utvecklingsarbete inom området. Anställda ska ha rutiner och veta var de ska vända sig också inom verksamheten. För att underlätta arbetet och för att ha en tydlig struktur är aktuella rutiner och handlingsplaner ett bra sätt för att verksamheten i sin helhet ska sträva mot samma mål.
- **En samordnare/särskilt verksamhet:** Kvinnofridssamordnare/utvecklare eller våld i nära relation-enhet är viktigt för att kunna få en bra kompetens och kvalitet i arbetet. En samordnare eller verksamhet som arbetar med mäns våld mot kvinnor, våld i nära relationer och hedersrelaterat våld och förtryck stärker arbetet och ser till att kunskap och information om våld når ut i olika delar av förvaltningen inom kommunen och att våldsutsatta synliggörs och får stöd och hjälp. Givetvis får detta inte leda till att frågan enbart är avhängigt en persons arbete, utan det bör ses som en möjlighet att få in perspektivet när man på kommunledningsnivå bedriver planering, uppföljning och utvärdering av de olika verksamheterna. Det är viktigt att kunskapen om våld finns hos såväl chefer som t.ex. biståndshandläggare och personer som arbetar inom äldreomsorg.
- **Utbildningar för både chefer och handläggare:** Utbildningar inom området för alla i förvaltningen är nödvändigt. Det finns mycket kunskap och information tillgänglig idag, den behöver bli en naturlig del i kompetensutvecklingen hos personalen från chefsnivå till handläggarnivå. I en kommun kan det även behövas att några anställda som samordnare/särskild verksamhet har fördjupade kunskaper. Strategisk kunskapsspridning är viktig ur både kortsiktiga- och långsiktiga perspektiv.

Ta del av Socialstyrelsens kunskapsguide här: <https://kunskapsguiden.se/omraden-och-teman/vald-och-fortryck/vald-i-nara-relationer/> Ta dela av NCK:s kunskapsstöd och material här: <https://www.nck.uu.se/kunskapsbanken/webbstod-for-kommuner/utbildning-moter-valdsutsatta/>.

Ta del av Barnafriids basprogram om våld mot barn här:

<https://barnafriid.se/basprogram/> Ta del av Nationella kompetensteamets

webbutbildning om hedersrelaterat våld och förtryck här:

<http://www.hedersförtryck.se/yrikesverksamma/webbkurs-heder/>

- **Lokala kampanjer:** Det finns många olika exempel på kampanjer, både lokala, regionala och nationella. Vissa har tagits fram i samverkan med andra aktörer och vissa har kommuner själva tagit fram. En del riktar sig mot särskilt utsatta grupper och andra mot en generell våldsutsatthet. Finns inte möjligheten att ta fram en egen kampanj finns fortfarande möjligheten att sprida andra aktörers kampanjer och material. Exempelvis har Jämställdhetsmyndigheten publicerat informationsmaterial i form av affischer på vår hemsida där kommuner enkelt kan ladda ner och lägga till sin egen logga och lokala stödnummer: <https://www.jamstalldhetsmyndigheten.se/mans-vald-mot-kvinnor/covid-19/informationsmaterial-for-spridning-2>
- **Statistik och systematisk uppföljning:** Att föra statistik är en viktig del för uppföljning av arbetet. Det är ofta en förutsättning för att kunna kartlägga behov och utfall av insatser och hur kunskap/utbildning sprids och omsätts i praktiken. Det möjliggör prioriteringar och bidrar till verksamhetens utveckling, effektivisering och möjlighet att tillgodose enskilda individers behov av stöd och skydd.
- **Flexibilitet och samverkan internt:** En viktig del av arbetet är förmågan att ställa om verksamheten efter behov. Det är en förutsättning för att kunna hantera ett ökat inflöde av våldsrelaterade ärenden. Genom att kunskapen finns inom alla olika delar av förvaltningen finns möjligheten att stötta upp, förstärka och ställa om i tider av kris, pandemier eller vid oförutsedda händelser. Vid en god intern samverkan ökar också möjligheten att samarbeta i situationer som rör enskilda för att undvika att individer faller mellan stolarna.
- **Samverkan med andra kommuner:** Olika kommuner har kommit olika långt i sitt arbete och möter också olika utmaningar. Olika storlek, befolkningsmängd, socioekonomi inom kommunen spelar alla in för prioriteringen inom våldsområdet. Trots detta är det nödvändigt att ha utarbetade metoder och arbetssätt för att kunna bemöta behovet av stöd och skydd oberoende av hur det ser ut. Därmed kan det finnas ett värde i att använda sig av kunskap från andra kommuners arbete. Att samverka mellan kommuner kan bidra till en snabbare utveckling och ett mer hållbart och långsiktigt arbete. Inte minst för mindre kommuner, men även för större.

- **Samverkan med myndigheter och organisationer:** Ett sätt att förbättra samverkan kan vara att starta kvinnofridsnätverk eller jämställdhetsdelegationer för att mobilisera kunskap från olika aktörer på området. Dra nytta av expertområden och de material och stöd som redan finns för arbetet. Samarbete med myndigheter och organisationer är nödvändigt för att få en fungerande samverkan och också tydliggöra ansvarsfrågan för att undvika att individer drabbas av bristande kommunikation och rutiner mellan kommun, myndighet och organisation. För att kunna hjälpa barn som utsätts för våld eller som bevittnat våld behövs ett bra konkret samarbete med förskolan/skolan.
- **Tillgänglighet och kommunikation:** I de delar av verksamheten där man inte lyckas nå ut till olika målgruppen behöver nya arbetssätt etableras. Arbetssätt och metoder bör utvecklas med särskilt utsatta grupper i åtanke. Information bör exempelvis tillhandahållas på lätt svenska, och även översattas till andra språk. Det är viktigt att informationen är anpassad för personer med funktionsnedsättning i form av syntolkning och med möjlighet att lyssna in informationen. Användande av sociala medier kan exempelvis vara ett effektivt sätt för att nå ut till barn och unga och personer som utsätts för hedersrelaterat våld och förtryck. Kommunikation kan ske via radio, tv, och tidningar för att nå en äldre målgrupp. Det är av stor vikt att även fokusera på kommunikation också till våldsutövare och att inte bortse från att insatser för även denna målgrupp ligger inom kommunens ansvar.
- **Särskilt om barn:** Både barnrättsorganisationer och myndigheter som arbetar med våldutsatthet hos barn efterlyser barnkonsekvensanalyser av arbetet, av pandemin och av specifika insatser. Det bör vara en naturlig del att också utgå från barnen och deras perspektiv, upplevelser och åsikter vid utvecklingen av arbetet mot att barn utsätts, bevittnar eller på andra sätt upplever våld.

Vänliga hälsningar,

Jämställdhetsmyndigheten



Sydvästra Värmlands och norra Dalslands överförmyndarnämnd

Sammanträdesprotokoll

Sammanträdesdatum
2020-12-07

Darienummer
ÖFN 2020/13

Sida
1 (11)

Plats och tid	KF-salen Stadshuset Åmål, samt via Teams kl. 09:00–09:50
Ledamöter	Olof Eriksson (S), ordförande Lisbeth Wilsson (KD) Malin Andersson (S)
Ersättare	Christer Törnell (KD), deltar på distans, ej §§ 118-119 Svante Mlakar (S), deltar på distans, ej §§ 118-119
Övriga deltagare	Lisa Carlsson, tf enhetschef Cathrine Edlund, nämndsekreterare

Justeringens plats och tid

Sekreterare	<hr/> Cathrine Edlund	Paragrafer	110–119
Ordförande	<hr/> Olof Eriksson		
Justerare	<hr/> Malin Andersson		

Anslag/bevis

Protokollet är justerat. Justeringen har tillkännagivits genom anslag.

Organ	Överförmyndarnämnd		
Sammanträdesdatum	2020-12-07		
Datum då anslaget sätts upp	2020-12-10	tas ned	2020-12-31
Protokollets förvaringsplats	Kansli- och utredningsenheten		

Underskrift

Cathrine Edlund



**Sydvästra Värmlands och norra
Dalslands överförmyndarnämnd**

Sammanträdesprotokoll

Sammanträdesdatum
2020-12-07

Sida
2 (11)

Innehåll

Ärende	Sida
ÖFN § 110 Val av justerare	3
ÖFN § 111 Fastställande av ärendelista	4
ÖFN § 112 Riktlinjer för arvoden till yrkesmässiga ställföreträdare	5
ÖFN § 113 Uppdragsavtal med Social och förvaltartjänst i Skaraborg	6
ÖFN § 114 Information om driftsbudget 2021	7
ÖFN § 115 Ekonomisk prognos november 2020	8
ÖFN § 116 Statistik november 2020	9
ÖFN § 117 Övriga frågor	10
ÖFN § 118 Anlitande av yrkesmässig ställföreträdare	11
ÖFN § 119 Medgivande till drivande av rörelse	11

Justerare			Utdragsbestyrkande
-----------	--	--	--------------------



**Sydvästra Värmlands och norra
Dalslands överförmyndarnämnd**

Sammanträdesprotokoll

Sammanträdesdatum
2020-12-07

Sida
3 (11)

ÖFN § 110 Val av justerare

Överförmyndarnämndens beslut

Malin Andersson (S) utses att jämte ordföranden justera protokollet.

Justerare			Utdragsbestyrkande
-----------	--	--	--------------------



**Sydvästra Värmlands och norra
Dalslands överförmyndarnämnd**

Sammanträdesprotokoll

Sammanträdesdatum
2020-12-07

Sida
4 (11)

ÖFN § 111 Fastställande av ärendelista

Överförmyndarnämndens beslut

Ärendelistan fastställs med tillägg av ett sekretessärende (§ 119).

Justerare		Utdragsbestyrkande
-----------	--	--------------------



ÖFN § 112 Riktlinjer för arvoden till yrkesmässiga ställföreträdare

Överförmyndarnämndens beslut

Överförmyndarnämnden beslutar att anta riktlinjer för arvoden till yrkesmässiga ställföreträdare med ikraftträdande den 1 januari 2021.

Sammanfattning av ärendet

Med anledning av det ökande antalet komplicerade ärenden såsom psykisk ohälsa, missbruk, utåtagerande med mera ökar behoven av att anlita yrkesmässiga ställföreträdare. Det blir allt fler ärenden som ideella ställföreträdare inte vill åta sig och inte heller bör åta sig med hänsyn till bland annat säkerheten för ställföreträdaren. Yrkesmässiga ställföreträdare är företag som inriktar sig på ställföreträdarskap av svår och krävande karaktär.

Arvode och andra kostnadsersättningar regleras i 12 kap 6 § föräldrabalken. SKR:s rekommendationer om arvodesnivåer tillämpas. Komplicerade ärenden medför förhöjda arvoden, till såväl ideella som yrkesmässiga ställföreträdare.

I detta förslag till riktlinjer för arvoden till yrkesmässiga ställföreträdare har arvodet delats in i tre grupper, beroende på svårighet.

Nivån kan under ärendets gång justeras uppåt eller nedåt om ärendet ändrar karaktär när exempelvis en huvudmans hälsotillstånd och behov förändras. Riktlinjerna innehåller även kostnadsersättning och milersättning.

I det fall någon yrkesmässig ställföreträdare redan har andra fastställda nivåer i sin verksamhet ska avsteg från riktlinjerna motiveras och föredras i nämnden.

Beslutsunderlag

Tjänsteskrivelse från tf enhetschef Lisa Carlsson, 2020-11-29

Beslutet skickas till

Överförmyndarenheten

Justerare		Utdragsbestyrkande
-----------	--	--------------------



**Sydvästra Värmlands och norra
Dalslands överförmyndarnämnd**

Sammanträdesprotokoll

Sammanträdesdatum
2020-12-07

Sida
6 (11)

ÖFN § 113 Uppdragsavtal med Social och förvaltartjänst i Skaraborg

Överförmyndarnämndens beslut

Överförmyndarnämnden ger enhetschefen för överförmyndarenheten i uppdrag att teckna ett uppdragsavtal med Social och förvaltartjänst i Skaraborg omfattande 20 ärenden under perioden 2021-2022.

Sammanfattning av ärendet

Social och förvaltartjänst i Skaraborg som inriktar sig på ställföreträderskap av komplicerad art har anställd personal med specialistkompetenser.

Uppdragsavtalet omfattar beredskap för 20 ärenden under perioden 2021/2022 men medför ingen kostnad om antalet ärenden skulle visa sig bli färre.

Företaget har i sin verksamhet fem grupper av arvodesnivåer vilka specificeras i uppdragsavtalet. Vilken nivå som ska tillämpas i det enskilda ärendet bedöms i samråd med överförmyndarenheten och förändringar av arvodesnivå kan komma att ske över tid.

Beslutsunderlag

Tjänsteskrivelse från tf enhetschef Lisa Carlsson

Justerare		Utdragsbestyrkande
-----------	--	--------------------



**Sydvästra Värmlands och norra
Dalslands överförmyndarnämnd**

Sammanträdesprotokoll

Sammanträdesdatum
2020-12-07

Sida
7 (11)

ÖFN § 114 Information om driftsbudget 2021

Överförmyndarnämndens beslut

Överförmyndarnämnden noterar informationen.

Sammanfattning av ärendet

Överförmyndarnämnden behandlade i maj månad förslag till driftsbudget för 2021. Budgetbeslut fattas av fullmäktige i samverkanskommuner.

Tf enhetschef Lisa Carlsson informerar om fullmäktigebeslut i Åmåls kommun. Budget för arvoden till gode män i Åmål har höjts med 99 000 kronor.

Investeringsbudgeten har höjts med 160 000 kronor avseende handläggarsystem.

Beslutsunderlag

Beslutad driftsbudget 2021

Beslutet skickas till

Överförmyndarenheten

Justerare		Utdragsbestyrkande
-----------	--	--------------------



Sydvästra Värmlands och norra Dalslands överförmyndarnämnd

Sammanträdesprotokoll

Sammanträdesdatum
2020-12-07

Sida
8 (11)

ÖFN § 115 Ekonomisk prognos november 2020

Överförmyndarnämndens beslut

Överförmyndarnämnden konstaterar att inga åtgärder behöver vidtas för närvarande och skickar prognosen för januari – november till fullmäktige och ekonomichefer i samverkanskommuner.

Sammanfattning av ärendet

Överförmyndarnämndens redovisade kostnader januari – november 2020 uppgår till 89 tkr (tusen kronor) Årsprognosen pekar mot ett överskott på cirka 40 tkr, främst beroende på minskade kostnader för utbildningar och resor.

Överförmyndarkontorets redovisade kostnader januari – november 2020 uppgår till 3 923 tkr. Årsprognosen visar ingen avvikelse.

Upparbetade kostnader för samverkanskommunerna uppgår till 480 tkr. Kostnader som uppstår under tertial 3 faktureras vid årets slut.

Beslutsunderlag

- Ekonomisk prognos november 2020

Beslutet skickas till

Kommunfullmäktige i samverkanskommuner

Ekonomichefer i samverkanskommuner

Överförmyndarenheten

Justerare		Utdragsbestyrkande
-----------	--	--------------------



Sydvästra Värmlands och norra Dalslands överförmyndarnämnd

Sammanträdesprotokoll

Sammanträdesdatum
2020-12-07

Sida
9 (11)

ÖFN § 116 Statistik november 2020

Överförmyndarnämndens beslut

Överförmyndarnämnden noterar informationen.

Sammanfattning av ärendet

Tf enhetschef Lisa Carlsson redovisar statistik för november månad. Antalet nya ansökningar om ställföreträdare var sju och antalet anmälningar om behov av ställföreträdare (från socialtjänst m.fl) var tre nya.

I november kom inga nya ensamkommande. Antalet aktiva ärenden är fyra totalt i samverkanskommunerna.

Antalet uttag från spärrade konton var 10 men fortsätter att minska i takt med att årets arvodesutbetalningar slutförs.

Antalet granskade förteckningar i nya ärenden och granskade sluträkningar låg i normal nivå.

Årsräkningar ska vara överförmyndarenheten tillhanda senast den 1 mars. I nuläget återstår endast en årsräkning där kompletteringar behövs.

Antalet inkomna e-postmeddelanden till myndighetens brevlåda mäts och minskade något till cirka 170 i november. Till den gemensamma brevlådan tillkommer e-post som skickas direkt till handläggarna.

Antal ärenden under utredning i ärendebalansen uppgick till 47 i november månad, önskvärt är att komma ner till cirka 20 i ärendebalans.

Beslutsunderlag

Presentation statistik november 2020 från tf enhetschef Lisa Carlsson

Beslutet skickas till

Bengtsfors kommun
Dals-Eds kommun
Säffle kommun
Årjängs kommun

Justerare		Utdragsbestyrkande
-----------	--	--------------------



**Sydvästra Värmlands och norra
Dalslands överförmyndarnämnd**

Sammanträdesprotokoll

Sammanträdesdatum
2020-12-07

Sida
10 (11)

ÖFN § 117 Övriga frågor

Överförmyndarnämndens beslut

Överförmyndarnämnden noterar informationen.

Sammanfattning av ärendet

Tf enhetschef Lisa Carlsson informerar om rekryteringen av ny enhetschef som nu är i slutfasen. Svar avvaktas om säkerhetsklassning.

Justerare		Utdragsbestyrkande
-----------	--	--------------------



**Sydvästra Värmlands och norra
Dalslands överförmyndarnämnd**

Sammanträdesprotokoll

Sammanträdesdatum
2020-12-07

Sida
11 (11)

ÖFN § 118 Anlitande av yrkesmässig ställföreträdare

*** Sekretessbelagt enligt OSL ***

ÖFN § 119 Medgivande till drivande av rörelse

*** Sekretessbelagt enligt OSL ***

Justerare			Utdragsbestyrkande
-----------	--	--	--------------------

7 Dnr KS/2020:119

Kapitalisering av Kommuninvest

Sammanfattning

Kommuninvest har behov av kapitalisering de närmsta fyra åren för att klara Finansinspektionens krav.

Det innebär för Årjängs kommun en ökad medlemsinsats på 980 400 kr per år 2021-2024.

Beslutsunderlag

Kommunstyrelsens arbetsutskott 2021-01-20 § 3

Ekonomichefen och kommunchefens tjänsteskrivelse 2020-11-23

Kapitaliseringen av Kommuninvests ekonomiska förening

Kommunstyrelsens förslag till kommunfullmäktige

1. Kommunstyrelsen bemyndigas att besluta om och vidta de åtgärder som krävs för inbetalning av kapitalinsats i Föreningen till följd av ökade krav på kapitalinsats under åren 2021,2022,2023 och 2024, upp till ett belopp motsvarande maximalt 1 300 kr per invånare.
2. Medel tas från kommunens rörelsekapital.

Justerandes sign			Utdragsbestyrkande
------------------	--	--	--------------------

3 Dnr KS/2020:119

Kapitalisering av Kommuninvest

Sammanfattning

Kommuninvest har behov av kapitalisering de närmsta fyra åren för att klara Finansinspektionens krav.

Det innebär för Årjängs kommun en ökad medlemsinsats på 980 400 kr per år 2021-2024.

Beslutsunderlag

Ekonomichefen och kommunchefens tjänsteskrivelse 2020-11-23

Kapitaliseringen av Kommuninvests ekonomiska förening

Arbetsutskottets förslag till kommunstyrelsen

1. Kommunstyrelsen bemyndigas att besluta om och vidta de åtgärder som krävs för inbetalning av kapitalinsats i Föreningen till följd av ökade krav på kapitalinsats under åren 2021,2022,2023 och 2024, upp till ett belopp motsvarande maximalt 1 300 kr per invånare.
2. Medel tas från kommunens rörelsekapital.

Justerandes sign			Utdragsbestyrkande
------------------	--	--	--------------------

Kapitalisering av Kommuninvest

Sammanfattning

Kommuninvest har behov av att kapitalisering de närmsta 4 åren för att klara finansinspektionens krav.

Det innebär för Arjängs kommun en ökad medlemsinsats på 980 400 kr per år 2021-2024.

Beslutsunderlag

Kapitaliseringen av Kommuninvest ekonomiska förening

Beskrivning av ärendets gång

Vid föreningsstämman 16 april 2020 beslutades om förändrade stadgar för Kommuninvest Ekonomisk förening. Förändringarna avsåg främst medlemmarnas insatskapital och Kommuninvests fortsatta kapitalisering.

Beslutet grundas bland annat på antagande om regioners och kommuners investeringsbehov, vilket leder till behov av kapitalisering för att klara finansinspektionens krav om bruttosoliditetsgrad.

Beslutet som löper under 4 år innebär att insatskapitalet för kommuner ökar från 900 till 1300 kronor per invånare år 2021 till 2024.

Detta är Arjäng kommuns nivåer från idag och för de närmsta fyra åren framåt:

ÅR	KR /INVÅNARE	INSATSNIVÅ	INBETALNING
2020	900	8 823 600	0
2021	1000	9 804 000	980 400
2022	1100	10 784 400	980 400
2023	1200	11 764 800	980 400
2024	1300	12 745 200	980 400

Arjängs kommunPostadress
Ekonomiavdelning
Box 906
672 29 ArjängBesöksadress
Storgatan 66Telefon
0573-141 00 vx
Fax
0573-127 40E-post
kommun@arjang.se
Webbplats
www.arjang.seOrganisationsnr
212000-1835
Bankgiro
117-3244

Detta är räknat på invånarantalet 9 804 som låstes år 2015. Kommuninvest uppdaterar invånarantalet var tionde år.

Kostnader

Påverkar inte kostnader

Förvaltningens förslag till beslut

1. Kommunstyrelsen bemyndigas att besluta om och vidta de åtgärder som krävs för inbetalning av kapitalinsats i Föreningen till följd av ökade krav på kapitalinsats under åren 2021, 2022, 2023 och 2024, upp till ett belopp motsvarande maximalt 1 300 kr per invånare.

2. Medel tas från kommunens rörelsekapital.


Linda Sydengen
Ekonomichef


Birgitta Evensson
Kommunchef

Expedieras till
Kommuninvest



Kommuninvest Ekonomisk förening
Samtliga medlemmar

Kapitaliseringen av Kommuninvest Ekonomisk förening

1 Bakgrund

Vid föreningsstämman 16 april 2020 beslutades om förändrade stadgar för Kommuninvest Ekonomisk förening. Förändringarna avsåg främst medlemmarnas insatskapital och Kommuninvests fortsatta kapitalisering. Därutöver lämnades även förslag till förändringar i sammansättning av ledamöter valberedningen i föreningen och lekmannarevisorerna uppdrag.

2 Beslutade förändringar av medlemmarnas insatskapital

Under 2018 startade Kommuninvest Ekonomisk förening (Föreningen) och Kommuninvest i Sverige AB (Bolaget) en utredning kring kapitalbehov, kapitalisering och kapitalmål. Med antaganden om kommunernas och regionernas investeringsbehov, Kommuninvests egen utlåningsprognos och ett antagande om en viss successiv ökning av antalet medlemmar, så beslutade föreningsstämman om ändringar för att möjliggöra Kommuninvests fortsatta kapitalisering och uppnå de krav som de regulativa myndigheterna har på kravet av att hålla kapital mot risken för alltför låg bruttosoliditet. Kommuninvest, såväl Koncernen som Bolaget, har ett kapitalbehov motsvarande minst 1,0 procent i bruttosoliditetsgrad inklusive utlåningen.

Sammanfattningsvis beslutade stämman 2020 följande avseende den framtida kapitaliseringen av Kommuninvest.

- En kapitaliseringsperiod är fyra år. För varje kapitaliseringsperiod beslutar föreningsstämman om en kapitaliseringsplan för de kommande fyra åren. Beslutet vid föreningsstämman 2020 avser åren 2021 till 2024.
- En gemensam och enhetlig nivå på insatskapital för alla medlemmar.
- Det ska dock inte uteslutas att någon eller några av våra nuvarande medlemmar inte har möjlighet att kortsiktigt kunna betala in nytt insatskapital. Därför beslutade föreningsstämman att i stadgarna införa en undantagsbestämmelse som ger föreningsstyrelsen möjlighet att av särskilda skäl ge tillfällig dispens till

den medlem som efter ansökan inte anser sig ha möjlighet att betala upp till en högre insatsnivå. Föreningsstyrelsen kan endast ge dispensen under den period som kapitalplanen omfattar, dvs. de kommande fyra åren.

- Stämmobeslutet innebär att insatskapitalet för kommuner successivt ökar från 900 till 1300 kronor per invånare år 2021 till 2024.

<u>Insatskapital för kommuner</u>	<u>År</u>
1000 kr/invånare	2021
1100 kr/invånare	2022
1200 kr/invånare	2023
1300 kr/invånare	2024

Beloppen för regionerna justeras i enlighet med nuvarande regler, dvs regionernas insatskapital ska vara *en femtedel* av kommunernas insatskapital, vilket ger en kapitalinsats enligt följande:

<u>Insatskapital för regioner</u>	<u>År</u>
200 kr/invånare	2021
220 kr/invånare	2022
240 kr/invånare	2023
260 kr/invånare	2024

- Första inbetalning av nytt insatskapital sker året efter stämmobesluten, dvs. första gången 2021. Inbetalningen ska vara genomförd senast vid halvårsskiftet respektive år. Avisering av inbetalning sker genom Kommuninvests försorg.
- Förlagslånet avvecklas. 2010 upptog föreningen av dåvarande medlemmar ett förlagslån om 1 miljard kronor. Nuvarande lagstiftning ställer nya krav om vilken typ av kapital som kan ingå i kapitalbasen, vilket förlagslånet numera inte gör.

Föreningen har enligt lånevillkoren rätt att lösa förlagslånet i förtid, vilket också föreningsstämman beslutade.

Samtliga de kommuner som var medlemmar 2010 tecknade förlagslånet. Förlagslånet kommer att utbetalas kontant till samtliga medlemmar som tecknade lånet.

Utbetalning av förlagslånet sker till det konto som respektive medlem har anmält att räntan på förlagslånet betalas till.

Samtliga medlemmar som tecknat förlagslånet erbjuds att inbetala motsvarande belopp som insatskapital till Kommuninvest Ekonomisk förening.

I bilaga 2 framgår beloppet som utbetalas till de medlemmar som tecknat förlagslånet och som efter utbetalningen kan inbetalas till Kommuninvest som insatskapital.



- Nuvarande återbäring till medlemmarna förändras. Givet stämmobeslutet om en enhetlig insatsnivå för alla medlemmar, så tas den s.k. återbäringstrappan bort, eftersom den då till stor del spelat ut sin roll. Ny modell tillämpas första gången på återbäringen avseende 2020, dvs. efter stämman 2021.

För en mer utförlig redovisning av stämmobesluten hänvisas till stämmohandlingarna.

<https://kommuninvest.se/wp-content/uploads/2020/03/Föreningsstämmohandlingar-2020.pdf>

3 Tidsplan

Följande tidsplan gäller för den fortsatta kapitaliseringen av Kommuninvest och medlemmarnas insatser.

30 september 2020	Utbetalning av förlagslånet till berörda medlemmar.
20 november 2020	Frivillig inbetalning till Kommuninvest av det belopp som motsvarar förlagslånet. <i>20 november är sista och rekommenderad inbetalningsdag.</i> (Se även ovan om konto som förlagslånet utbetalas till.)
30 juni 2021 (senast)	Obligatorisk inbetalning av insatskapital till Kommuninvest enligt stämmobeslut. Avisering sker under maj månad 2021.
30 juni 2022 (senast)	Obligatorisk inbetalning av insatskapital till Kommuninvest enligt stämmobeslut. Avisering sker under maj månad 2022.
30 juni 2023 (senast)	Obligatorisk inbetalning av insatskapital till Kommuninvest enligt stämmobeslut. Avisering sker under maj månad 2023.
30 juni 2024 (senast)	Obligatorisk inbetalning av insatskapital till Kommuninvest enligt stämmobeslut. Avisering sker under maj månad 2024.

4 Bilagor

Bifogat två bilagor enligt önskemål från medlemmarna.

Bilaga 1 anger, som förslag, missiv och beslutsformuleringar som kan användas av medlemmarna när respektive fullmäktige eller styrelse beslutar om insatskapital samt förlagslånets hantering och dess återbetalning till Kommuninvest.

Bilaga 2 anger den inbetalning av insatskapital som respektive medlem ska bidra med respektive år fram till 2024. Av bilagan framgår också förlagslånet för respektive medlem och hur mycket som återstår att inbetala i insatskapital respektive år om förlagslånet under hösten 2020 inbetalas som insatskapital till Kommuninvest.



KOMMUNINVEST

Svenska kommuner och regioner i samverkan

5 Övrigt

Som redovisats ovan erbjuds alla medlemmar som deltog i förlagslånet att betala in motsvarande summa till Kommuninvest som insatskapital. **I det fall medlemmen har för avsikt att inte betala in motsvarande summa till Kommuninvest ska medlemmen informera Kommuninvest om detta.**

Vi önskar erhålla er inbetalning av insatskapital motsvarande förlagslånet och kommande insatskapital åren 2021 till 2024 insatt på bankgiro 5060 – 5963 eller insatt på Kommuninvest Ekonomisk förenings konto hos Nordea, kontonummer 748 556 8.

Eventuella frågor kan ställas till Ulf Bengtsson på ulf.bengtsson@kommuninvest.se alternativt 070-340 39 83.

KOMMUNINVEST EKONOMISK FÖRENING

Tomas Werngren
Verkställande direktör

Ulf Bengtsson
Styrelsens sekreterare



2020-09-03

[Ange kommun]

Angående återbetalning av förlagslån och inbetalning av kapitalinsats till Kommuninvest Ekonomisk förening

Bakgrund

Om Kommuninvest

[Ange kommun] är medlem i Kommuninvest Ekonomisk förening ("Föreningen"). Föreningen är en medlemsorganisation som utifrån en kommunal värdegrund företräder den kommunala sektorn i finansieringsfrågor.

Upplånings- och utlåningsverksamheten bedrivs i det av Föreningen helägda dotterbolaget Kommuninvest i Sverige AB (publ) ("Kommuninvest"). Kommuninvests kreditvärdighet bärs upp av en solidarisk borgen från medlemmarna, vilken bidrar till att göra Kommuninvest till en attraktiv motpart för kvalificerade investerare och finansiella institutioner.

Återbetalning av förlagslån

I november 2010 upptog Föreningen förlagslån från medlemmarna omfattande 1 miljard kronor. Syftet med förlagslånen var att efter finanskrisen snabbt höja nivån på kapital i Kommuninvest i avvaktan på att kapitalet genom medlemsinsatser ökat till de nivåer som krävs av Finansinspektionen. Föreningen har därför använt lånebeloppet till att finansiera ett separat förlagslån från Föreningen till Kommuninvest. Samtliga dåvarande medlemmar deltog i förlagslånen. Villkoren för förlagslånen bifogas som Bilaga 1 ("Lånevillkoren").

[Ange kommun]s förlagslån till Föreningen uppgår per den [datum] till [belopp] kronor, jämte ränta.

Genom regeländringar får det befintliga förlagslånet till Kommuninvest inte längre inräknas in i kapitalbasen, vilket innebär att det inte längre fyller den tänkta funktionen att bidra till kapitaliseringen av Kommuninvest. Förlagslånen har därför diskuterats internt och vid medlemssamråd. Diskussionerna har resulterat i att det befintliga förlagslånet från Föreningen till Kommuninvest har sagts upp och återbetalats till Föreningen. Till följd härav, och i enlighet med punkt 4.3 i Lånevillkoren, har även förlagslånen från medlemmarna till Föreningen sagts upp av Föreningen. Förlagslånen ska därför återbetalas till medlemmarna.

Kommuninvest i Sverige AB (publ). Org nr: 556281-4409. Styrelsens säte: Örebro

Kommuninvest Ekonomisk förening. Org nr: 716453-2074. Styrelsens säte: Örebro

Kommuninvest Fastighets AB. Org nr: 556464-5629. Styrelsens säte: Örebro



KOMMUNINVEST

Svenska kommuner och regioner i samverkan

Eftersom Kommuninvest de kommande åren behöver tillföras nytt kapital erbjuds samtliga medlemmar som bidragit till förlagslånen att omedelbart använda sin del av förlagslånen för att öka sin kapitalinsats till Föreningen och således inbetala motsvarande belopp till Föreningen i form av en kapitalinsats.

Inbetalning av kapitalinsats

För medlemskap i Föreningen krävs att en medlem bidrar med en kapitalinsats genom en obligatorisk medlemsinsats. Tidigare fanns det två nivåer på denna kapitalinsats som medlemmarna kunde välja mellan. Det har därutöver varit möjligt att delta med en tilläggsinsats.

Vid föreningsstämman 2020 beslutades om en ändring av stadgarna så att en enda nivå på kapitalinsatsen i form av obligatorisk medlemsinsats ska gälla för samtliga medlemmar. Den nya nivån uppgår till 1 300 kronor per invånare för kommuner och 260 kronor per invånare för regioner, vilket samtliga medlemmar ska ha uppnått vid utgången av 2024. Den nya nivån har kopplats till en årlig trappa, där kravet ökar successivt under de kommande fyra åren enligt följande:

År	Kapitalinsats (kr/invånare) (kommun)	Kapitalinsats (kr/invånare) (region)
2020	900	180
2021	1 000	200
2022	1 100	220
2023	1 200	240
2024	1 300	260

Medlemmarna ska således, med start 2021, tillse att deras kapitalinsatser i Föreningen minst uppgår till ovan angivna belopp.

Det kommer därutöver, liksom tidigare, vara möjligt att i enlighet med stadgarna delta med en insats utöver ovan angivna insatsnivå, upp till ett belopp motsvarande 1 800 kronor per invånare för kommuner [360 kronor per invånare för regioner].

Medlemmarna har uttryckt önskemål om att Kommuninvest lämnar förslag till medlemmarna om en beslutsformulering avseende inbetalningen av kapitalinsats enligt ovan. Nedan återfinns därför ett förslag på beslutsformulering enligt vilket det återbetalade beloppet återförs som kapitalinsats i Föreningen.

I syfte att förenkla för medlemmarna har även efterfrågats beslutsformuleringar som möjliggör att medlemmen under de kommande fyra åren, till och med 2024, löpande inbetalar kapitalinsats i enlighet med ovan. Mot bakgrund av att medlemmarna önskar hantera de kommande besluten om inbetalningar på olika sätt har alternativa beslutsformuleringar tagits fram. Beslutsformuleringarna utgår från följande två alternativa situationer:

- (i) fullmäktige beslutar årligen om inbetalning av kapitalinsats i Föreningen; eller
- (ii) kommun- respektive regionstyrelse bemyndigas att besluta om inbetalning av kapitalinsats i Föreningen under de kommande fyra åren.



En kompletterande beslutsformulering har även tagits fram som möjliggör för kommun- respektive regionstyrelse att delegera till särskilt angiven person att verkställa besluten enligt ovan.

Beslut

[Ange kommun] ska vidta följande åtgärder.

1. Fullmäktige ska fatta ett beslut med följande lydelse:

Fullmäktige beslutar

Att [ange kommun] till Kommuninvest ekonomisk förening ("Föreningen") ska inbetala ett insatsbelopp om [ange belopp] kronor samt att [kommunstyrelsen/regionstyrelsen] bemyndigas att vidta de åtgärder som krävs med anledning av inbetalningen.

Välj ett av följande alternativ:

Alternativ (i) - fullmäktige fattar årligen beslut om inbetalning av kapitalinsats i Föreningen under de kommande fyra åren:

Att [kommunfullmäktige/regionfullmäktige] årligen ska besluta om ytterligare inbetalningar av kapitalinsats i Föreningen till följd av ökade krav på kapitalinsats under åren 2021, 2022, 2023 och 2024.

Alternativ (ii) - kommun- respektive regionstyrelsen bemyndigas att besluta om inbetalning av kapitalinsats i Föreningen under de kommande fyra åren:

Att [kommunstyrelsen/regionstyrelsen] bemyndigas att besluta om och vidta de åtgärder som krävs för inbetalning av kapitalinsats i Föreningen till följd av ökade krav på kapitalinsats under åren 2021, 2022, 2023 och 2024, upp till ett belopp motsvarande maximalt [ange belopp] per invånare.

Eventuell kompletterande beslutsformulering:

Att [kommunstyrelsen/regionstyrelsen] bemyndigas att utse särskilt angiven person att för [kommunstyrelsens/regionstyrelsens] räkning vidta de åtgärder som krävs med anledning av inbetalningarna enligt besluten ovan.

2. [Ange kommun] ska tillse att protokollet från fullmäktiges möte (innehållande beslutet enligt ovan) (inklusive anslagsbevis och lagakraftbevis) finns tillgängligt för Föreningen vid förfrågan.
3. [Komplettera med övriga praktiska instruktioner]



KOMMUNINVEST

Svenska kommuner och regioner i samverkan

Eventuella frågor på ovanstående kan ställas till undertecknad på
ulf.bengtsson@kommuninvest.se eller 070 – 340 39 83.

Med vänlig hälsning

Ulf Bengtsson
Föreningsstyrelsens sekreterare

Medlemsnamn	Aktuell insatsnivå			Insatsnivå 1000			Insatsnivå 1100			Insatsnivå 1200			Insatsnivå 1300		
	Aktuell insats inkl överinsats	Föräggslån	Aktuell insats inkl överinsats och föräggslån	Ny insatsnivå	Att betala om föräggslånet redan betalats in	Att betala in exk föräggslån	Ny insatsnivå	Att betala in exk föräggslån	Att betala om föräggslånet redan betalats in	Ny insatsnivå	Att betala in exk föräggslån	Att betala om föräggslånet redan betalats in	Ny insatsnivå	Att betala in exk föräggslån	Att betala om föräggslånet redan betalats in
ALE KOMMUN	25 580 700,00	3 400,00	28 980 700	28 423 000	2 842 300	5 584 600	31 265 300	34 107 600	8 526 900	36 949 900	11 969 200	7 969 200			
ALINGSÅS KOMMUN	30 405 694,00	4 688,00	35 093 694	41 420 000	11 014 306	15 156 306	45 562 000	49 704 300	19 298 306	53 846 000	23 444 306	18 752 306			
ALVESTA KOMMUN	17 552 700,00	3 388 000	20 940 700	19 503 000	1 950 300	3 900 600	21 453 000	23 403 600	4 297 000	25 353 900	7 804 200	4 413 700			
ANEBY KOMMUN	5 883 300,00	1 100,00	6 983 300	6 537 000	653 700	1 363 000	7 190 700	7 844 400	1 961 100	8 498 100	2 542 400	1 514 800			
ARBOGA KOMMUN	12 267 900,00	2 088 000	14 355 900	13 631 000	2 088 000	4 278 000	14 994 100	16 357 200	4 069 300	2 001 300	17 220 300	3 364 400			
ARIEPLOS KOMMUN	2 598 300,00	700 000	3 298 300	2 887 000	288 700	577 400	3 175 700	3 464 400	866 100	3 753 100	1 154 800	454 800			
ARVIDSJAURS KOMMUN	5 995 600,00	1 288 000	7 123 600	6 484 000	684 400	1 296 800	7 132 400	7 780 200	1 945 200	8 429 300	2 598 600	1 935 600			
ARVIKA KOMMUN	23 139 900,00	2 779 600	27 119 600	25 771 000	2 577 100	5 154 200	28 348 100	30 925 200	7 731 300	33 520 300	10 308 600	5 708 400			
ASKERSUNDS KOMMUN	10 007 100,00	1 500 000	11 507 100	11 119 000	1 111 900	2 230 900	12 230 900	13 342 800	3 335 700	1 835 700	4 447 600	2 907 600			
AVESTA KOMMUN	19 819 800,00	4 100 000	23 919 800	22 022 000	2 202 200	4 404 400	24 224 200	26 426 400	6 606 600	28 628 600	8 008 800	4 708 600			
BENGTSFORS KOMMUN	8 600 400,00	2 088 000	10 688 400	9 556 000	955 600	1 911 200	10 511 600	11 467 200	2 866 800	7 78 800	3 822 400	1 754 400			
BERGS KOMMUN	7 338 808,00	1 200 000	8 538 808	7 067 000	0	844 892	7 773 700	8 480 400	1 141 592	0	1 848 292	646 292			
BJURHOLMS KOMMUN	2 205 900,00	600 000	2 805 900	2 451 000	245 100	490 200	2 696 100	2 941 200	735 300	3 186 300	980 400	380 400			
BLUVS KOMMUN	13 986 100,00	2 300 000	16 186 100	15 429 000	1 542 900	3 085 800	16 971 900	18 514 800	4 628 700	20 557 700	6 171 600	3 671 600			
BODENS KOMMUN	25 098 300,00	5 888 000	30 986 300	27 887 000	2 788 700	5 577 400	30 675 700	33 464 400	8 154 800	36 253 100	11 154 800	5 266 800			
BOLLERIGDS KOMMUN	7 786 800,00	1 600 000	9 386 800	8 652 000	865 200	1 730 400	9 517 200	10 382 400	2 595 600	11 247 600	3 460 800	1 860 800			
BOLLNÄS KOMMUN	23 934 600,00	5 200 000	29 134 600	26 594 000	2 659 400	5 318 800	29 255 400	31 912 800	7 978 200	34 572 300	10 637 600	5 437 600			
BORGHOLMS KOMMUN	9 612 900,00	0	9 612 900	10 681 000	1 068 100	2 116 200	11 749 100	12 817 200	3 204 300	13 885 300	4 272 600	4 272 600			
BORLÄNGE KOMMUN	45 943 500,00	6 500 000	52 143 500	50 715 000	5 071 500	10 419 000	55 786 500	60 858 000	15 214 500	60 929 500	20 286 000	13 786 000			
BORÅS STAD	93 255 840,00	0	93 255 840	103 617 600	10 361 760	20 723 520	113 979 360	124 341 120	31 085 280	31 085 280	41 447 040	41 447 040			
BOTRYCKA KOMMUN	80 010 900,00	1 600 000	81 610 900	88 901 000	8 890 100	17 780 200	97 791 100	106 681 200	26 670 300	115 571 300	35 560 400	20 972 400			
BOXHOLMS KOMMUN	4 789 800,00	888 000	5 677 800	5 322 000	888 000	1 064 400	5 854 200	6 386 400	1 596 600	708 600	3 560 400	1 246 800			
BROCKE KOMMUN	11 362 500,00	2 000 000	13 362 500	12 625 000	1 262 500	2 525 000	13 887 500	15 150 000	3 787 500	16 412 500	5 050 000	3 050 000			
BRÄCKE KOMMUN	5 816 700,00	1 688 000	7 504 700	6 483 000	646 300	1 292 600	7 109 300	7 755 600	1 938 900	259 900	2 585 200	897 200			
BURLÖVS KOMMUN	15 887 000,00	2 800 000	18 587 000	17 430 000	1 743 000	3 486 000	19 137 000	20 916 000	5 229 000	22 659 000	6 972 000	4 072 000			
BÄSTADS KOMMUN	12 977 100,00	2 200 000	15 177 100	14 419 000	1 441 900	2 883 800	15 860 900	17 302 800	4 325 700	18 744 700	5 767 600	3 567 600			
DALS-EDS KOMMUN	4 319 100,00	600 000	4 919 100	4 789 000	479 900	959 800	5 278 900	5 758 800	1 439 700	6 238 700	1 919 600	1 319 600			
DEGERFORS KOMMUN	8 577 900,00	1 500 000	10 077 900	9 531 000	953 100	1 906 200	10 484 100	11 437 200	2 859 300	1 359 300	3 812 400	2 312 400			
DOROTEA KOMMUN	2 785 010,00	700 000	3 485 010	2 757 000	0	307 690	3 083 700	3 308 400	523 300	3 584 100	789 800	99 090			
EDA KOMMUN	7 607 700,00	1 300 000	8 907 700	8 453 000	845 300	1 690 600	9 296 300	10 143 600	2 535 900	10 988 900	3 361 200	2 063 200			
EKERÖ KOMMUN	25 477 200,00	0	25 477 200	28 308 000	2 830 800	5 661 600	31 138 800	33 969 600	8 492 400	36 800 400	11 323 200	8 329 200			
EKSJO KOMMUN	14 938 200,00	3 200 000	18 138 200	16 598 000	1 659 800	3 319 600	18 257 800	19 917 600	4 979 400	21 577 400	6 639 200	3 439 200			
EMMARÖDA KOMMUN	8 260 052,00	1 600 000	9 860 052	9 009 000	748 948	1 649 848	9 902 900	10 810 800	2 550 748	950 748	3 451 648	1 851 648			
ENKOPINGS KOMMUN	37 703 700,00	0	37 703 700	41 893 000	4 189 300	8 378 600	46 082 300	50 271 600	12 567 900	54 460 900	16 757 200	16 757 200			
ESKILSTUNA KOMMUN	88 864 560,00	17 300 000	106 164 560	98 738 400	8 973 840	19 747 680	108 612 240	118 486 080	29 621 520	12 321 520	39 495 360	22 195 360			
ESLOVS KOMMUN	28 861 100,00	5 800 000	34 661 100	32 179 000	3 217 900	6 495 800	35 396 900	38 614 800	9 853 700	41 852 700	12 871 600	7 071 600			
ESSUNGA KOMMUN	5 082 300,00	1 000 000	6 082 300	5 647 000	564 700	1 129 400	6 211 700	6 776 400	1 694 100	7 341 100	2 258 800	1 258 800			
FAGERSTA KOMMUN	11 557 400,00	1 900 000	13 457 400	13 286 000	1 328 600	2 657 200	14 614 600	15 943 200	3 985 800	17 218 000	5 314 400	3 414 400			
FALKENBERGS KOMMUN	38 654 100,00	5 600 000	44 254 100	42 949 000	4 294 900	8 589 800	47 243 900	51 538 800	12 884 700	55 833 700	17 179 600	11 579 600			
FALKÖPINGS KOMMUN	18 821 959,00	0	18 821 959	21 324 000	14 424 041	17 748 641	36 570 600	39 885 200	21 073 241	43 219 800	24 397 841	24 397 841			
FALU KOMMUN	53 294 998,00	7 500 000	60 794 998	58 340 000	5 045 002	10 875 002	64 174 000	70 008 000	18 713 002	75 842 000	22 547 002	15 047 002			
FLIPSTADS KOMMUN	9 351 700,00	2 200 000	11 551 700	10 613 000	1 061 300	2 122 600	11 674 300	12 735 600	3 183 900	983 900	4 245 200	2 045 200			
FINSFANGS KOMMUN	19 035 000,00	4 100 000	23 135 000	21 150 000	2 115 000	4 230 000	23 265 000	25 380 000	6 346 000	27 495 000	8 460 000	4 360 000			
FÄRIS KOMMUN	14 617 800,00	2 500 000	17 117 800	16 242 000	1 624 200	3 248 400	17 866 200	19 490 400	4 872 600	21 114 600	6 496 800	3 996 800			
FORSHAGA KOMMUN	10 341 100,00	2 100 000	12 341 100	11 379 000	1 137 900	2 275 800	12 516 900	13 654 800	3 413 700	14 792 700	4 551 400	2 451 400			
FÄRGEANDA KOMMUN	5 945 500,00	1 300 000	7 145 500	6 495 000	649 500	1 299 000	7 144 500	7 794 000	1 948 500	8 443 500	2 598 000	1 298 000			
GAGNEFS KOMMUN	9 021 600,00	2 100 000	11 121 600	10 024 000	1 002 400	2 004 800	11 026 400	12 028 800	3 007 200	13 031 300	4 009 600	1 909 600			
GISLAVEDS KOMMUN	25 863 300,00	0	25 863 300	28 737 000	2 873 700	5 747 400	31 610 700	34 489 400	8 621 100	37 358 100	11 494 800	11 494 800			
GNESTA KOMMUN	8 989 983,00	1 700 000	10 689 983	11 365 000	3 275 017	4 411 517	12 501 500	13 638 000	5 548 017	14 774 500	6 684 517	6 684 517			
GNOSSO KOMMUN	8 759 700,00	1 300 000	10 059 700	9 733 000	973 300	1 946 600	10 706 300	11 679 600	2 919 900	11 625 900	3 893 200	2 593 200			
GRUMS KOMMUN	8 650 500,00	1 500 000	9 550 500	8 945 000	894 500	1 789 000	9 839 500	10 734 000	2 683 500	11 835 500	3 578 000	3 578 000			
GRÄSTORPS KOMMUN	5 067 000,00	1 100 000	6 167 000	5 630 000	563 000	1 126 000	6 193 000	6 756 000	1 689 000	589 000	2 253 000	1 153 000			
GULLSPÅNGS KOMMUN	5 995 600,00	1 100 000	7 095 600	6 529 000	522 900	1 045 800	5 751 900	6 274 800	1 568 700	6 797 700	2 091 600	991 600			
GÄLLIVARE KOMMUN	16 407 900,00	3 600 000	20 007 900	18 231 000	1 823 100	3 642 200	20 054 100	21 877 000	5 469 300	23 700 300	7 292 400	3 692 400			
GÄVLE KOMMUN	86 986 080,00	11 500 000	98 486 080	96 651 200	9 665 120	19 330 240	106 316 310	114 981 440	28 995 360	125 646 560	38 660 480	27 160 480			
GÖTEBORGS STAD	344 418 300,00	0	344 418 300	382 687 000	38 268 700,00	76 537 400	420 955 700	453 224 400	114 806 100	497 483 100	153 074 800	153 074 800			
GÖTENE KOMMUN	11 772 000,00	2 600 000	14 372 000	13 080 000	1 308 000	2 616 000	14 398 000	15 696 000	3 924 000	17 004 000	5 232 000	2 632 000			
HABO KOMMUN	9 999 000,00	2 000 000	11 999 000	11 100 000	1 111 000	2 222 000	12 222 000	13 332 000	3 333 000	14 443 000	4 444 000	2 444 000			
HAGFORS KOMMUN	6 626 219,00	2 600 000	9 226 219	8 140 000	4 979 781	6 140 381	12 766 600	13 927 200	7 300 981	15 087 800	4 461 581	5 861 581			
HALLSBERGS KOMMUN	13 783 500,00	2 100 000	15 883 500	15 315 000	1 531 500	3 063 000	16 846 500	18 378 000	4 594 500	19 909 500	6 238 000	4 026 000			
HALLSTADHÄMMARS KOMMUN	14 036 400,00	3 288 000	17 324 400	15 596 000	1 559 600	3 119 200	16 845 000	18 715 200	4 678 800	1 390 800	6 238 000	2 950 400			
HÄLMSTADS KOMMUN	84 983 040,00	15 700 000	100 683 040	94 425 600	9 442 560	18 885 120	103 868 160	113 310 720	28 327 680	122 753 280	37 770 240	22 070 240			
HÄMMARÖ KOMMUN	13 578 000,00	2 488 000	16 066 000	15 420 000	1 542 000	3 084 000	16 962 000	18 504 000	4 626 000	20 046 000	6 168 000	3 680 000			

HAPARANDA KOMMUN	8 847 900,00	2 200 000	11 047 900	9 831 000	10 814 100	1 966 200	11 797 200	2 949 300	749 300	12 780 300	3 932 400	1 731 400
HEBY KOMMUN	12 379 500,00	2 700 000	15 079 500	13 755 000	15 130 500	2 375 000	16 506 000	2 949 300	1 426 500	17 881 500	5 034 000	2 802 000
HEDEMORA KOMMUN	15 576 500,00	2 300 000	17 876 500	15 085 000	15 930 500	3 017 000	18 102 000	4 525 500	3 734 000	19 500 000	6 500 000	3 734 000
HERLUGA KOMMUN	8 438 400,00	1 600 000	10 038 400	9 376 000	10 313 000	1 975 000	11 251 000	2 694 900	1 006 900	12 188 800	3 593 200	2 150 400
HIO KOMMUN	8 084 700,00	1 688 000	9 772 700	8 983 000	9 881 300	1 796 600	10 779 600	2 694 900	1 006 900	11 677 900	3 593 200	2 150 400
HOFORS KOMMUN	7 256 961,00	2 388 000	9 644 961	9 588 000	10 546 800	3 289 839	11 505 600	4 248 639	1 860 639	12 464 400	5 207 489	2 819 439
HUDDINGE KOMMUN	91 213 200,00	17 288 000	108 501 200	101 348 000	111 482 800	20 259 600	121 617 600	30 404 400	13 116 400	131 752 400	40 539 200	23 219 600
HUDIKVALS KOMMUN	39 569 100,00	6 900 000	46 469 100	37 299 000	41 402 900	7 459 800	47 568 700	11 189 700	4 289 700	48 488 700	14 919 600	8 219 600
HULTSFREDS KOMMUN	12 364 200,00	2 888 000	15 252 200	13 738 000	15 111 800	2 747 600	16 485 600	4 121 400	1 233 400	17 859 400	5 495 200	2 697 200
HYLTE KOMMUN	9 250 200,00	2 888 000	12 138 200	10 278 000	11 305 800	2 055 600	12 333 600	3 083 400	1 361 400	13 361 400	4 111 200	4 111 200
HÅBO KOMMUN	18 030 600,00	3 788 000	21 818 600	20 034 000	22 037 400	4 006 800	24 040 800	6 010 200	2 222 200	26 044 200	8 013 600	4 225 600
HÄLLERÖS KOMMUN	6 242 400,00	1 200 000	7 442 400	6 936 000	7 625 600	1 387 200	8 323 200	2 080 800	880 800	9 016 800	2 774 400	1 574 400
HÄREDALENS KOMMUN	9 201 600,00	2 300 000	11 501 600	10 224 000	11 246 400	2 044 800	12 268 800	3 067 200	767 200	13 291 200	4 089 600	1 789 600
HÄRNESANDS KOMMUN	22 279 500,00	3 688 000	25 967 500	24 755 000	27 230 500	4 951 000	29 706 000	7 426 500	3 738 500	32 181 500	9 902 000	6 214 000
HÄRRYDA KOMMUN	36 161 900,00	4 200 000	40 361 900	36 291 000	39 920 100	3 668 200	43 549 200	10 887 300	6 687 300	47 178 300	14 516 400	10 178 400
HÄSSLEHOLMS KOMMUN	45 508 500,00	8 600 000	54 108 500	50 565 000	55 621 500	10 113 000	60 678 000	15 169 500	6 569 500	66 734 500	20 226 000	11 626 000
HOGAMÅS KOMMUN	7 951 490,00	3 300 000	11 251 490	10 942 000	11 684 710	21 684 710	32 330 400	24 378 910	21 078 910	35 024 600	27 073 110	23 775 110
HOGESBY KOMMUN	5 203 800,00	1 288 000	6 491 800	5 782 000	6 360 200	1 156 400	6 938 400	1 734 600	446 600	7 516 600	2 312 800	1 024 800
HÖRBY KOMMUN	13 434 300,00	2 400 000	15 834 300	14 927 000	16 149 700	2 985 400	17 912 400	4 478 100	2 078 100	19 405 100	5 970 800	3 570 800
HOORS KOMMUN	14 193 000,00	0	14 193 000	15 770 000	17 347 000	3 154 000	19 924 000	4 731 000	2 050 000	20 501 000	6 308 000	6 308 000
JOKKMOCKS KOMMUN	4 564 800,00	1 200 000	5 764 800	5 072 000	5 579 200	1 014 400	6 086 400	1 521 600	321 600	6 593 600	2 028 800	828 800
JÄRFÄLLA KOMMUN	66 970 800,00	0	66 970 800	74 412 000	81 853 200	14 882 400	89 294 400	22 323 600	96 735 600	96 735 600	29 764 800	29 764 800
JÖNKÖPINGS KOMMUN	112 183 200,00	20 900 000	133 083 200	124 648 000	137 112 800	24 529 600	149 577 600	37 394 400	16 494 400	162 042 400	49 859 200	28 959 200
KALIX KOMMUN	14 600 700,00	3 000 000	17 600 700	16 223 000	17 945 300	3 244 600	19 467 600	4 866 900	1 866 900	21 089 900	6 489 200	3 489 200
KALMAR KOMMUN	58 208 400,00	11 500 000	69 708 400	64 676 000	71 143 600	12 935 200	77 611 200	19 402 800	7 902 800	84 078 800	25 870 400	14 370 400
KARLSBORGS KOMMUN	6 107 400,00	1 200 000	7 307 400	6 786 000	7 464 600	1 357 200	8 143 200	2 035 800	885 800	8 821 800	2 714 400	1 514 400
KARLSHAMNS KOMMUN	29 097 000,00	5 400 000	34 497 000	32 330 000	35 569 000	6 466 000	38 796 000	4 299 000	4 299 000	42 029 000	12 932 000	7 532 000
KARLSKOGA KOMMUN	27 048 600,00	4 400 000	31 448 600	30 054 000	33 059 400	6 010 800	36 064 800	9 016 200	4 616 200	39 070 200	12 021 600	7 621 600
KARLSKRONA KOMMUN	57 913 200,00	8 100 000	66 013 200	64 348 000	70 782 800	12 869 600	4 769 600	11 204 400	88 652 400	17 639 200	25 739 200	17 639 200
KARLTUNDS KOMMUN	79 515 000,00	16 000 000	95 515 000	88 350 000	97 185 000	17 070 000	106 020 000	26 505 000	10 505 000	114 855 000	35 340 000	19 340 000
KATRINEHOLMS KOMMUN	25 689 875,00	4 300 000	29 989 875	28 629 500	32 930 625	4 755 125	41 706 000	16 006 125	11 706 125	45 181 500	19 481 625	15 181 625
KILS KOMMUN	10 620 000,00	2 300 000	12 920 000	11 800 000	12 980 000	1 180 000	13 860 000	3 540 000	1 240 000	14 160 000	5 918 000	4 720 000
KINDA KOMMUN	8 815 500,00	2 000 000	10 815 500	9 795 000	10 774 500	1 959 000	11 754 000	2 938 500	958 500	12 793 500	3 918 000	1 918 000
KIRUNA KOMMUN	20 916 900,00	4 600 000	25 516 900	23 241 000	25 565 100	4 488 200	27 889 200	6 972 300	3 021 300	30 213 300	9 296 400	4 696 400
KILPANS KOMMUN	15 715 800,00	0	15 715 800	17 462 000	19 206 200	3 482 400	20 954 400	5 238 600	2 270 600	22 706 600	6 984 800	6 984 800
KNIVSTA KOMMUN	14 494 500,00	2 538 000	17 082 500	16 105 000	17 175 500	3 221 000	19 326 000	4 831 500	2 243 500	20 936 500	6 442 000	3 854 000
KRAMFORS KOMMUN	16 523 100,00	4 200 000	20 723 100	18 359 000	20 194 900	3 671 800	22 030 800	5 507 700	1 307 700	23 866 700	7 343 600	7 343 600
KRISTINEHAMNS KOMMUN	80 600 000,00	10 600 000	91 200 000	81 826 000	90 008 600	16 365 200	98 191 200	13 947 800	106 373 800	12 730 400	32 730 400	22 130 400
KRISTINEHAMNS KOMMUN	21 702 600,00	4 200 000	25 902 600	24 114 000	26 252 400	4 822 800	26 252 400	7 234 200	3 042 000	31 348 200	9 645 600	5 445 600
KROKOMS KOMMUN	15 883 200,00	2 700 000	18 583 200	16 648 000	17 577 600	2 239 600	17 577 600	4 394 400	1 694 400	19 042 400	5 859 200	3 159 200
KUMLA KOMMUN	18 914 400,00	2 200 000	21 114 400	21 036 000	23 117 600	4 203 200	25 219 200	6 304 800	4 104 800	27 320 800	6 206 400	6 206 400
KUNESBACKA KOMMUN	71 229 600,00	7 800 000	79 029 600	79 144 000	87 058 400	15 828 800	94 972 800	23 743 200	15 943 200	102 887 200	31 657 600	23 657 600
KUNGSÖRS KOMMUN	7 442 100,00	1 200 000	8 642 100	8 269 000	8 639 400	1 633 800	9 922 800	1 280 700	1 280 700	10 749 700	2 307 600	2 307 600
KUNGSÅLS KOMMUN	38 100 600,00	7 500 000	45 600 600	42 334 000	46 567 400	8 466 800	50 800 800	12 700 200	5 200 200	55 034 200	16 933 600	9 433 600
KÄVIJUNGS KOMMUN	9 069 533,00	0	9 069 533	31 705 000	34 675 500	25 805 967	38 046 000	28 976 467	28 976 467	41 216 500	32 146 967	32 146 967
KÖPINGS KOMMUN	22 838 400,00	5 000 000	27 838 400	25 376 000	27 913 600	5 075 200	30 451 200	7 612 800	2 612 800	32 988 800	10 150 400	5 150 400
LAHOLMS KOMMUN	21 402 900,00	3 900 000	25 302 900	23 781 000	26 159 100	4 756 200	28 537 200	7 134 300	3 234 300	30 915 300	9 512 400	5 612 400
LANDSKRONA STAD	39 216 600,00	4 900 000	44 116 600	43 574 000	47 931 400	8 714 800	52 288 800	13 072 200	56 646 200	17 429 600	17 429 600	12 529 600
LAXÅ KOMMUN	5 097 600,00	1 000 000	6 097 600	5 664 000	6 230 400	1 132 800	6 796 800	1 699 200	699 200	7 363 200	2 265 600	1 265 600
LEKEBERGS KOMMUN	6 742 800,00	1 000 000	7 742 800	7 492 000	8 241 200	1 498 400	8 990 400	2 247 600	1 247 600	9 739 600	2 996 800	1 996 800
LEKSANDS KOMMUN	13 726 800,00	2 700 000	16 426 800	15 252 000	16 777 200	3 050 400	18 302 400	4 575 600	1 875 600	19 827 600	6 100 800	3 400 800
LERUMS KOMMUN	20 101 040,00	6 800 000	26 901 040	42 588 000	46 854 800	26 273 750	51 081 600	30 980 560	24 180 560	55 338 600	35 237 360	28 437 360
LESSEBO KOMMUN	7 430 400,00	1 600 000	9 030 400	8 256 000	9 081 600	1 651 200	9 907 200	8 76 800	3 302 400	10 732 800	3 302 400	1 702 400
LIDKÖPINGS KOMMUN	34 884 900,00	6 800 000	41 684 900	38 761 000	42 637 100	7 752 200	46 533 200	11 628 300	4 838 300	50 369 300	15 504 400	8 704 400
LILLA EDETS KOMMUN	11 860 200,00	2 700 000	14 560 200	13 178 000	14 495 800	2 635 600	15 613 600	3 953 400	1 253 400	17 131 400	5 271 200	2 571 200
LINDSBERGS KOMMUN	20 942 100,00	3 200 000	24 142 100	23 269 000	25 592 900	2 326 900	27 922 800	6 980 700	3 780 700	30 249 700	9 307 600	6 107 600
LINDKÖPINGS KOMMUN	128 388 240,00	0	128 388 240	142 653 600	156 915 960	28 530 720	171 194 320	42 756 080	185 449 680	185 449 680	57 061 440	57 061 440
LUNGBY KOMMUN	24 769 800,00	4 500 000	29 269 800	27 522 000	30 274 200	5 504 400	33 026 400	8 256 600	3 556 600	35 778 600	11 008 800	6 408 800
LUSÅS KOMMUN	17 124 300,00	3 500 000	20 624 300	19 020 000	20 925 700	3 805 400	22 832 400	5 708 100	2 208 100	24 735 100	7 610 800	7 610 800
LUSNÄRSBERGS KOMMUN	4 421 700,00	888 000	5 309 700	4 913 000	5 404 300	982 600	5 895 600	1 473 900	585 900	6 386 900	1 965 200	1 077 200
LÖMMA KOMMUN	20 651 400,00	2 500 000	23 151 400	22 946 000	25 240 600	4 589 200	27 535 200	6 883 800	2 929 800	29 829 800	9 178 400	6 178 400
LUDVIKA KOMMUN	28 027 000,00	4 900 000	32 927 000	26 030 000	28 633 000	5 206 000	31 236 000	7 809 000	2 909 000	33 839 000	10 412 000	5 512 000
LULEÅ KOMMUN	68 479 200,00	9 538 000	78 067 200	76 088 000	83 696 800	15 117 600	91 305 600	22 826 400	13 238 400	98 914 400	30 485 200	20 947 200
LUNDS KOMMUN	41 425 303,00	13 300 000	54 725 303	117 948 000	129 742 800	88 317 497	141 537 600	100 112 297	81 812 297	153 352 400		

MARKARYDS KOMMUN	8 594 100,00	0	8 594 100	9 549 000	954 900,00	10 503 900	1 909 800	1 909 800	11 458 800	2 864 700	2 864 700	12 413 700	3 819 600	3 819 600
MARKS KOMMUN	30 498 900,00	5 700 000	36 198 900	33 887 000	3 388 700	37 275 700	1 077 400	1 077 400	40 664 400	10 166 100	10 166 100	44 053 100	7 854 800	7 854 800
MELLERUDS KOMMUN	8 590 700,00	1 800 000	10 390 700	9 323 000	932 300	10 255 300	6 640 000	6 640 000	11 187 600	2 796 900	2 796 900	12 119 900	3 779 200	3 779 200
MJØLBY KOMMUN	23 785 200,00	3 400 000	27 185 200	26 428 000	2 642 800	29 070 800	1 835 600	1 835 600	31 713 600	4 528 400	4 528 400	34 356 400	7 171 200	7 171 200
MORA KOMMUN	18 005 400,00	4 200 000	22 205 400	20 006 000	2 000 600	22 006 600	0	0	24 007 200	6 001 800	6 001 800	26 007 800	8 002 400	8 002 400
MOTALA KOMMUN	38 612 700,00	8 100 000	46 712 700	42 903 000	4 290 300	47 193 300	480 600	480 600	51 483 600	12 870 900	12 870 900	55 779 900	9 661 200	9 661 200
MULLSJÖ KOMMUN	6 598 100,00	1 500 000	7 698 100	7 109 000	710 900	7 819 900	121 800	121 800	9 530 900	2 132 700	2 132 700	9 241 700	2 848 600	2 848 600
MUNKEDALS KOMMUN	9 218 700,00	1 300 000	10 718 700	10 243 000	1 024 300	11 267 300	548 600	548 600	12 291 600	1 572 900	1 572 900	13 315 900	4 097 200	4 097 200
MUNKFORS KOMMUN	3 350 486,00	800 000	4 150 486	3 663 000	312 514	4 029 300	7 831 4	7 831 4	4 395 600	1 045 114	1 045 114	4 761 900	611 414	611 414
MÖLNDALENS STAD	58 018 500,00	0	58 018 500	6 446 500,00	6 446 500,00	70 911 500	12 893 000	12 893 000	77 358 000	19 339 500	19 339 500	83 804 500	25 786 000	25 786 000
MÖRBYLÅNGA KOMMUN	11 751 300,00	2 300 000	14 051 300	13 057 000	1 305 700	14 362 700	3 111 400	3 111 400	15 668 400	3 917 100	3 917 100	16 974 100	5 222 800	5 222 800
MÖRBYLÅNGA KOMMUN	13 048 200,00	2 300 000	15 348 200	14 498 000	1 449 800	15 947 800	599 600	599 600	17 397 600	4 349 400	4 349 400	18 847 400	5 799 200	5 799 200
NORA KOMMUN	9 316 800,00	1 300 000	10 616 800	10 352 000	1 035 200	11 387 200	770 400	770 400	12 422 400	1 805 600	1 805 600	13 457 600	4 140 800	4 140 800
NORBERGS KOMMUN	5 222 700,00	900 000	6 122 700	5 803 000	580 300	6 383 300	260 600	260 600	6 963 600	1 740 900	1 740 900	7 543 900	2 321 200	2 321 200
NORDANSTIGS KOMMUN	8 559 900,00	1 700 000	10 259 900	9 511 000	951 100	10 462 100	202 200	202 200	11 413 200	2 853 300	2 853 300	12 364 300	3 804 400	3 804 400
NORDMOLINGES KOMMUN	6 376 500,00	1 300 000	7 676 500	7 085 000	708 500	7 793 500	117 000	117 000	8 502 000	1 225 500	1 225 500	9 210 500	2 834 000	2 834 000
NORRQVINGES KOMMUN	113 603 760,00	21 000 000	134 603 760	126 226 400	12 622 640	138 849 040	4 245 280	4 245 280	151 471 680	37 867 920	37 867 920	164 094 320	50 490 560	50 490 560
NORRTÄLLE KOMMUN	52 802 100,00	0	52 802 100	58 669 000	5 866 900	64 535 900	11 733 800	11 733 800	70 402 800	17 600 700	17 600 700	76 269 700	23 467 600	23 467 600
NORRTÄLLE KOMMUN	3 758 400,00	3 600 000	4 558 400	4 176 000	417 600	4 593 600	35 200	35 200	5 011 200	1 252 800	1 252 800	5 428 800	1 870 400	1 870 400
NYBJÖR KOMMUN	17 742 600,00	8 000 000	21 342 600	19 714 000	1 971 600	21 685 600	342 800	342 800	23 656 800	5 914 200	5 914 200	25 628 000	7 850 600	7 850 600
NYKVARNS KOMMUN	9 172 800,00	1 600 000	10 772 800	10 192 000	1 019 200	11 211 200	2 038 400	2 038 400	12 230 400	3 057 600	3 057 600	13 249 600	4 076 800	4 076 800
NYKÖPINGS KOMMUN	48 157 200,00	0	48 157 200	53 508 000	5 350 800	58 858 800	10 701 600	10 701 600	64 209 600	16 052 400	16 052 400	69 560 400	21 403 200	21 403 200
NYNÄSHAMNS KOMMUN	24 750 000,00	4 600 000	29 350 000	27 500 000	2 750 000	30 250 000	900 000	900 000	33 000 000	8 250 000	8 250 000	35 750 000	11 000 000	11 000 000
NÄSSJÖ KOMMUN	27 405 900,00	6 000 000	33 405 900	30 451 000	3 045 100	33 496 100	90 200	90 200	36 541 200	9 135 300	9 135 300	39 586 300	12 180 400	12 180 400
OCKELBO KOMMUN	5 270 400,00	900 000	6 170 400	5 856 000	585 600	6 441 600	1 171 200	1 171 200	7 027 200	1 756 800	1 756 800	8 580 800	2 342 400	2 342 400
OLOFSTROMS KOMMUN	11 727 900,00	2 488 000	14 215 900	13 031 000	1 303 100	14 334 100	1 182 000	1 182 000	15 637 200	3 909 300	3 909 300	16 940 300	5 212 400	5 212 400
ORSA KOMMUN	6 130 800,00	1 000 000	7 130 800	6 812 000	681 200	7 493 200	362 400	362 400	8 174 400	2 043 600	2 043 600	8 855 600	2 724 800	2 724 800
ORUST KOMMUN	13 548 600,00	2 000 000	15 548 600	15 054 000	1 505 400	16 559 400	1 010 800	1 010 800	18 064 800	4 516 200	4 516 200	19 570 200	6 021 600	6 021 600
OSBY KOMMUN	11 545 200,00	4 500 000	14 045 200	12 828 000	1 282 800	14 110 800	65 600	65 600	15 393 600	3 848 400	3 848 400	16 776 400	5 131 200	5 131 200
OSKARSHAMNS KOMMUN	23 670 900,00	4 300 000	27 970 900	26 301 000	2 630 100	28 931 100	960 200	960 200	31 561 200	7 890 300	7 890 300	34 151 300	10 520 400	10 520 400
OVANÅKERS KOMMUN	10 332 100,00	2 700 000	13 032 100	11 469 000	1 146 800	12 615 900	0	0	13 762 800	3 440 700	3 440 700	14 909 700	4 587 600	4 587 600
OXELÖUNDS KOMMUN	10 395 900,00	2 200 000	12 595 900	11 551 000	1 155 100	12 706 100	110 200	110 200	13 861 200	3 465 300	3 465 300	15 016 300	4 620 400	4 620 400
PAJALA KOMMUN	5 176 991,00	600 000	5 776 991	6 652 000	875 009	7 527 009	880 209	880 209	7 762 400	2 085 409	2 085 409	7 867 600	2 090 609	2 090 609
PARTILLE KOMMUN	33 584 400,00	0	33 584 400	37 316 000	3 731 600	41 047 600	7 463 200	7 463 200	44 779 200	11 194 800	11 194 800	48 510 800	14 926 400	14 926 400
PESTORPS KOMMUN	6 604 200,00	0	6 604 200	7 388 000	733 800	8 071 800	1 467 600	1 467 600	9 805 600	2 201 400	2 201 400	9 539 400	2 935 200	2 935 200
PITEÅ KOMMUN	37 985 600,00	5 900 000	43 885 600	42 184 000	4 218 600	46 402 600	4 646 800	4 646 800	50 620 800	12 655 200	12 655 200	54 839 200	16 873 600	16 873 600
RAGUNA KOMMUN	4 848 300,00	1 100 000	5 948 300	5 387 000	538 700	5 925 700	1 077 400	1 077 400	6 464 400	1 616 100	1 616 100	7 003 100	2 154 800	2 154 800
REGION GOTLAND	52 202 700,00	7 800 000	60 002 700	58 003 000	5 800 300	63 803 300	3 800 600	3 800 600	69 603 600	17 400 900	17 400 900	75 403 900	23 201 200	23 201 200
ROBERTSFORS KOMMUN	6 651 600,00	1 000 000	7 651 600	7 251 000	725 100	7 976 100	144 800	144 800	8 068 800	2 017 200	2 017 200	8 172 400	2 688 500	2 688 500
RONNEBY KOMMUN	25 398 900,00	5 100 000	30 498 900	28 221 000	2 822 100	31 043 100	5 444 200	5 444 200	33 865 200	8 466 300	8 466 300	36 687 300	11 288 400	11 288 400
RÄTTVIKES KOMMUN	10 230 154,00	1 900 000	12 130 154	10 748 000	1 074 866	11 822 866	0	0	12 897 600	2 667 446	2 667 446	13 972 400	3 742 246	3 742 246
SALA KOMMUN	19 327 500,00	3 800 000	23 127 500	21 925 000	2 192 500	23 117 500	585 000	585 000	26 310 000	6 577 500	6 577 500	28 502 500	8 770 000	8 770 000
SALEMS KOMMUN	4 384 213,00	0	4 384 213	4 750 000	4 365 787	12 365 787	14 040 787	14 040 787	15 715 787	15 715 787	15 715 787	17 390 787	17 390 787	17 390 787
SANDVIKENS KOMMUN	34 049 700,00	4 988 000	39 037 700	37 833 000	3 783 300	41 616 300	2 578 600	2 578 600	45 399 600	11 349 900	11 349 900	49 182 900	15 133 200	15 133 200
SIGTUNA KOMMUN	43 317 000,00	7 200 000	50 517 000	48 130 000	4 813 000	52 943 000	2 426 000	2 426 000	57 756 000	14 439 000	14 439 000	62 569 000	19 252 000	19 252 000
SIMRISHAMNS KOMMUN	17 158 500,00	3 500 000	20 658 500	19 065 000	1 906 500	20 971 500	3 813 000	3 813 000	22 878 000	5 719 500	5 719 500	24 794 500	7 616 000	7 616 000
SJÖBO KOMMUN	16 373 500,00	3 500 000	20 073 500	18 415 000	1 841 500	20 256 500	3 830 000	3 830 000	22 088 000	5 524 500	5 524 500	23 939 500	7 366 000	7 366 000
SKARA KOMMUN	16 839 900,00	3 288 000	20 127 900	18 711 000	1 871 100	20 582 100	183 000	183 000	22 453 200	2 325 300	2 325 300	24 324 300	7 484 400	7 484 400
SKELLEFTEÅ KOMMUN	64 821 600,00	9 888 000	74 709 600	72 024 000	7 202 400	79 226 400	4 516 800	4 516 800	86 428 800	21 607 200	21 607 200	93 631 200	28 809 600	28 809 600
SKIVSKATTEBERGS KOMMUN	3 987 900,00	700 000	4 687 900	4 431 000	443 100	4 874 100	886 200	886 200	5 317 200	1 329 300	1 329 300	5 760 300	1 772 400	1 772 400
SKURUPPS KOMMUN	13 650 300,00	2 400 000	16 050 300	15 167 000	1 516 700	16 683 700	633 400	633 400	18 200 400	4 550 100	4 550 100	19 717 100	6 066 800	6 066 800
SKÖVDE KOMMUN	48 198 500,00	0	48 198 500	53 555 000	5 355 500	58 910 500	10 711 000	10 711 000	64 266 000	16 066 500	16 066 500	69 621 500	21 422 000	21 422 000
SMEDJEBACKENS KOMMUN	9 640 800,00	1 800 000	11 440 800	10 712 000	1 071 200	11 783 200	342 400	342 400	12 854 400	3 213 600	3 213 600	13		

SVEDALA KOMMUN	18 415 800,00	2 600 000	21 015 800	20 462 000	2 046 200	22 508 200	1 492 400	24 554 400	6 138 600	3 538 600	26 600 600	8 184 800	5 584 800
SVENLUNGA KOMMUN	9 455 400,00	2 000 000	11 455 400	10 506 000	1 050 600	11 556 000	101 200	12 607 200	3 151 800	1 151 800	13 584 800	2 202 400	2 800 000
SAFFE KOMMUN	13 800 600,00	3 288 000	17 088 600	15 334 000	1 754 600	16 867 600	0	18 400 200	3 066 800	0	19 934 200	6 133 600	2 845 600
SÄTERS KOMMUN	9 877 400,00	1 788 000	11 665 400	11 086 000	1 108 600	12 194 600	429 200	13 303 200	3 320 800	1 330 000	14 411 800	4 440 400	2 646 400
SÄVSJÖ KOMMUN	9 990 000,00	2 000 000	11 990 000	11 100 000	1 110 000	12 210 000	220 000	13 320 000	3 330 000	1 330 000	14 430 000	4 440 000	2 440 000
SÖDERHAMNS KOMMUN	22 910 400,00	5 000 000	27 910 400	25 456 000	2 545 600	28 001 600	91 200	30 547 200	7 658 800	2 658 800	33 092 800	10 182 400	5 182 400
SÖDERÅKERINGS KOMMUN	12 965 800,00	2 400 000	15 365 800	14 402 000	1 440 200	15 842 200	490 400	17 282 400	4 920 600	1 920 600	18 722 600	5 760 800	3 360 800
SÖDERÅLE KOMMUN	82 609 200,00	0	82 609 200	51 788 000	9 178 800	100 965 800	18 357 600	110 145 600	27 536 400	27 536 400	117 324 400	36 715 200	3 615 200
SÖLVESBORGS KOMMUN	15 444 000,00	3 000 000	18 444 000	17 160 000	1 184 000	18 876 000	432 000	20 592 000	5 148 000	2 148 000	22 308 000	3 864 000	3 338 000
TANUMS KOMMUN	11 111 400,00	1 700 000	12 811 400	12 346 000	1 234 600	13 580 600	769 200	14 815 200	3 705 800	2 003 800	16 049 800	4 938 400	3 338 000
TIBRO KOMMUN	9 777 600,00	0	9 777 600	10 864 000	1 086 400	11 950 400	2 172 800	13 068 800	3 259 200	3 259 200	14 123 200	4 345 600	4 345 600
TIDAHOLMS KOMMUN	6 359 589,00	0	6 359 589	12 846 000	6 486 411	14 130 600	7 771 011	15 415 200	9 075 611	9 075 611	16 699 800	10 340 211	10 340 211
TIERPS KOMMUN	18 220 500,00	3 388 000	21 608 500	20 245 000	2 024 500	22 269 500	661 000	24 294 000	6 053 500	1 053 500	26 318 500	8 098 000	4 710 000
TIMRÅ KOMMUN	16 222 500,00	3 400 000	19 622 500	18 025 000	1 802 500	19 827 500	205 000	21 630 000	5 407 500	2 007 500	23 432 500	7 210 000	3 810 000
TINGSRYDS KOMMUN	10 978 200,00	2 500 000	13 478 200	12 198 000	1 219 800	13 417 800	0	14 637 600	3 659 400	1 159 400	15 857 400	4 879 200	3 279 200
TJORNÅS KOMMUN	13 783 500,00	2 188 000	15 971 500	15 315 000	1 531 500	16 846 500	875 000	18 378 000	4 594 500	2 406 500	19 909 500	6 126 000	3 938 000
TOMELILLA KOMMUN	11 706 300,00	2 200 000	13 906 300	13 007 000	1 300 700	14 307 700	401 400	15 608 400	3 802 100	1 702 100	15 909 100	5 202 800	3 002 800
TORSBY KOMMUN	10 793 800,00	2 500 000	13 293 800	11 992 000	1 199 200	13 191 200	0	14 390 400	3 597 600	1 097 600	15 589 600	4 796 800	2 828 800
TORSÅS KOMMUN	5 601 437,00	1 500 000	7 101 437	7 125 000	1 523 563	7 837 500	738 063	8 575 563	2 485 563	1 448 563	9 262 500	3 661 063	2 161 063
TRANEÅS KOMMUN	10 476 000,00	2 400 000	12 876 000	11 640 000	1 164 000	12 804 000	0	13 968 000	3 948 000	1 092 000	15 132 000	4 656 000	2 256 000
TRANÅS KOMMUN	16 574 400,00	3 700 000	20 274 400	18 416 000	1 841 600	20 257 600	0	22 099 200	5 248 800	1 824 800	23 940 800	3 666 400	3 666 400
TRELLEBORGS KOMMUN	39 023 100,00	7 400 000	46 423 100	43 559 000	4 335 900	47 694 900	1 271 800	52 030 800	13 007 700	5 607 700	56 366 700	17 343 600	9 943 600
TROLLHÄTTANS STAD	51 236 100,00	6 688 000	57 924 100	56 929 000	5 692 900	62 621 900	4 697 800	68 314 800	17 078 700	10 390 700	74 007 700	22 771 600	16 083 600
TROSA KOMMUN	10 677 600,00	2 200 000	12 877 600	11 864 000	1 186 400	13 050 400	172 800	14 236 800	3 559 200	1 359 200	15 423 200	4 785 600	2 545 600
TRESE KOMMUN	41 559 300,00	0	41 559 300	46 177 000	4 617 700	50 794 700	9 235 400	55 412 400	13 853 100	13 853 100	60 030 100	18 470 800	18 470 800
TÖREBODA KOMMUN	8 164 800,00	1 600 000	9 764 800	9 072 000	907 200	9 979 200	214 400	10 886 400	2 771 600	1 121 600	11 793 600	3 628 800	2 028 800
UDDEVALLA KOMMUN	48 165 300,00	6 188 000	54 353 300	53 517 000	5 351 700	58 868 700	10 703 400	64 220 400	16 055 100	9 867 100	69 572 100	21 406 800	15 218 800
ULRICEHAMNS KOMMUN	20 919 600,00	3 888 000	24 807 600	23 244 000	2 324 400	25 568 400	760 800	27 982 800	6 973 200	3 085 200	30 217 200	5 409 600	5 409 600
UMEÅ KOMMUN	102 321 360,00	12 000 000	114 321 360	113 890 400	11 369 040	125 659 440	10 738 080	136 428 480	34 107 120	22 107 120	147 797 520	46 476 160	33 476 160
UPPLANDS-BRO KOMMUN	22 758 300,00	3 500 000	26 258 300	25 287 000	2 528 700	27 815 700	1 557 400	30 344 400	7 586 100	4 086 100	32 873 500	10 114 800	6 614 800
UPPLANDS-VÄSBY KOMMUN	37 634 400,00	0	37 634 400	41 816 000	4 181 600	45 997 600	8 363 200	50 179 200	12 544 800	12 544 800	54 360 800	16 726 400	14 726 400
UPPSALA KOMMUN	168 061 860,00	0	168 061 860	186 735 400	18 673 540	205 408 940	37 347 080	224 082 480	56 020 620	56 020 620	242 756 020	74 694 160	74 694 160
UPPDVINGE KOMMUN	8 299 800,00	1 600 000	9 899 800	9 222 000	922 200	10 144 200	244 400	11 066 400	2 766 600	1 166 600	11 988 600	3 688 800	2 088 800
VADSTENA KOMMUN	6 653 700,00	1 100 000	7 753 700	7 383 000	739 300	8 122 300	376 600	8 871 600	2 211 900	1 117 900	9 610 900	2 957 200	1 857 200
VAGGERÖS KOMMUN	12 084 800,00	2 500 000	14 584 800	13 372 000	1 337 200	14 709 200	174 400	16 046 400	4 171 600	1 511 600	17 383 600	5 348 800	2 848 800
VÄDDERVIKS KOMMUN	6 891 300,00	1 288 000	8 179 300	7 657 000	765 700	8 422 700	243 400	9 188 400	2 297 100	1 009 100	9 954 100	3 062 800	1 774 800
VALLENTUNA KOMMUN	28 772 100,00	0	28 772 100	31 969 000	3 196 900	35 165 900	6 393 800	38 362 800	9 590 700	9 590 700	41 559 700	12 787 600	12 787 600
VÄNDRBORG KOMMUN	6 024 600,00	1 188 000	7 212 600	6 694 000	669 400	7 363 400	150 800	8 032 200	2 008 200	820 200	8 702 200	2 677 800	1 489 600
VARA KOMMUN	14 037 300,00	0	14 037 300	15 597 000	1 559 700	17 156 700	3 119 400	18 716 400	4 679 100	4 679 100	20 276 100	6 238 800	6 238 800
VÄRBERGS KOMMUN	54 379 800,00	6 400 000	60 779 800	60 422 000	6 042 200	66 464 200	5 684 400	72 306 400	18 126 600	11 726 600	78 548 600	24 168 800	17 768 800
VÄXJÖS STAD	7 623 555,00	2 000 000	9 623 555	12 003 400	2 380 445	13 203 300	3 580 745	14 403 600	6 781 045	4 781 045	15 603 900	7 981 345	5 961 345
VETLANDA KOMMUN	23 982 300,00	4 700 000	28 682 300	26 647 000	2 664 700	29 311 700	629 400	31 976 400	7 994 100	3 294 100	34 641 100	10 658 800	5 968 800
VILHELMINA KOMMUN	6 124 500,00	1 200 000	7 324 500	6 805 000	680 500	7 485 500	161 000	8 166 000	2 041 500	841 500	8 846 500	2 128 000	1 542 000
VIMMERBY KOMMUN	13 767 300,00	2 700 000	16 467 300	15 297 000	1 529 700	16 826 700	359 400	18 358 400	4 589 100	1 889 100	19 886 100	6 118 800	3 418 800
VINDLERS KOMMUN	4 844 700,00	1 188 000	6 032 700	5 383 000	538 300	5 921 300	1 076 600	6 459 600	1 614 900	426 900	6 997 900	2 153 200	965 200
VINGÅKERS KOMMUN	8 027 100,00	1 600 000	9 627 100	8 919 000	891 900	9 810 900	183 800	10 702 800	2 675 700	1 075 700	11 594 700	3 567 600	1 967 600
VÄGÅRDA KOMMUN	9 980 100,00	1 500 000	11 480 100	11 089 000	1 108 900	12 197 900	2 217 800	13 306 800	3 326 700	1 826 700	14 415 700	4 485 600	2 935 600
VÄNERSBORGS KOMMUN	34 101 000,00	4 700 000	38 801 000	37 890 000	3 789 000	41 679 000	2 878 000	45 468 000	11 367 000	6 667 000	49 257 000	15 156 000	10 456 000
VÄNNÄS KOMMUN	7 754 400,00	1 700 000	9 454 400	8 616 000	861 600	9 477 600	23 200	10 339 200	2 584 800	884 800	11 200 800	3 446 400	2 174 400
VÄRMDÖ KOMMUN	37 800 000,00	0	37 800 000	42 000 000	4 200 000	46 200 000	8 400 000	50 400 000	12 600 000	12 600 000	54 600 000	16 800 000	16 800 000
VÄRMÖ KOMMUN	20 427 324,00	0	20 427 324	34 560 000	14 132 676	38 016 000	17 588 676	41 472 000	21 044 676	21 044 676	44 928 000	24 500 676	24 500 676
VÄSTERVIKS KOMMUN	32 444 100,00	5 400 000	37 844 100	36 049 000	3 604 900	39 653 900	1 869 800	43 258 800	10 814 700	5 414 700	46 863 700	14 429 600	9 019 600
VÄXJÖ KOMMUN	99 084 965,00	14 100 000	113 184 965	88 970 000	0	95 867 000	0	104 344 000	5 329 057	0	113 061 000	14 026 057	0
YDRE KOMMUN	3 294 000,00	900 000	4 194 000	3 660 000	366 000	4 026 000	732 000	4 392 000	1 098 000	138 000	4 758 000	564 000	564 000
YSTATS KOMMUN	25 893 900,00	5 300 000	31 193 900	28 771 000	2 771 100	31 648 100	454 200	34 525 200	3 331 300	3 331 300	37 402 300	11 508 400	6 208 400
ÅMÅLS KOMMUN	11 093 400,00	0	11 093 400	12 326 000	1 232 600	13 558 600	2 465 200	14 791 200	3 697 800	3 697 800	16 023 800	4 930 400	4 930 400
ÅNGE KOMMUN	8 545 500,00	2 188 000	10 733 500	9 495 000	949 500	10 444 500	1 899 000	11 394 000	2 848 500	660 500	13 343 500	3 798 000	1 610 000
ÅRE KOMMUN	9 499 500,00	600 000	10 099 500	10 555 000	1 055 500	11 610 500	1 111 000	12 666 000	3 166 500	2 566 500	13 721 500	4 222 000	3 622 000
ÅRLÅNGS KOMMUN	8 625 600,00	600 000	9 423 600	9 804 000	980 400	10 784 400	1 960 800	11 764 800	2 941 200	2 941 200	12 745 200	3 921 600	3 321 600
ÅSELE KOMMUN	2 138 425,00	700 000	2 838 425	2 794 000	655 575	3 073 400	234 975	3 352 800	1 214 375	514 375	3 632 200	793 775	1 493 775
ÅSTORPS KOMMUN	14 245 200,00	2 200 000	16 445 200	15 828 000	1 582 800	17 410 800	965 600	18 593 600	4 748 400	2 548 400	20 576		

ÖREBRO KOMMUN	118 884 960,00	133 072 960	132 094 400	14 188 000	133 072 960	132 094 400	13 209 440	0,00	145 305 940	20 418 830	12 230 880	158 513 280	39 628 320	25 440 320	171 722 720	52 897 760	38 649 760
ÖRKELLUNGA KOMMUN	8 759 700,00	10 597 700	9 733 000	1 800 000	10 706 300	1 946 600	973 300	0,00	10 706 300	1 946 600	146 500	11 679 600	2 519 900	1 119 900	12 652 900	3 893 200	2 065 200
ÖRNSKÖLDVIKS KOMMUN	49 725 200,00	60 323 200	55 248 000	5 077 200	60 772 200	11 040 000	5 524 800	0,00	60 772 200	11 040 000	449 600	66 297 600	16 574 400	5 974 400	71 822 400	22 099 200	11 499 000
ÖSTHAMMARS KOMMUN	19 794 300,00	23 534 300	21 927 000	1 607 300	24 119 700	4 285 400	2 192 700	0,00	24 119 700	4 285 400	585 400	25 312 400	6 578 100	3 778 100	28 505 100	8 770 800	4 978 800
ÖSTRA GÖINGE KOMMUN	12 691 800,00	15 091 800	14 102 000	889 800	15 512 000	2 830 400	1 410 200	0,00	15 512 000	2 830 400	420 400	16 322 400	4 230 600	1 830 600	18 332 600	5 640 800	3 240 800
ÖVERKALIX KOMMUN	3 068 100,00	3 868 100	3 409 000	459 100	3 749 900	861 800	340 900	0,00	3 749 900	861 800	0	4 090 800	1 022 700	222 700	4 451 700	1 363 600	563 600
ÖVERTORNEÅ KOMMUN	4 142 700,00	5 030 700	4 603 000	427 700	5 063 300	920 600	480 300	0,00	5 063 300	920 600	32 600	5 223 600	1 090 900	492 900	5 963 900	1 841 200	953 200
REGION BLEKINGE	6 467 806,00	6 467 806	31 921 200	0	35 113 320	28 645 534	25 453 394	0,00	35 113 320	28 645 534	28 542 514	38 305 440	31 637 634	31 837 634	41 497 560	35 029 754	35 029 754
REGION KALMARLÄN	9 817 840,00	9 817 840	49 089 200	0	53 946 120	44 180 283	39 271 360	0,00	53 946 120	44 180 283	44 180 283	59 307 040	49 089 200	49 089 200	63 815 960	53 998 120	53 998 120
REGION DALARNA	50 585 040,00	50 585 040	56 205 600	0	61 828 160	11 241 120	5 620 560	0,00	61 828 160	11 241 120	11 241 120	67 445 720	15 891 680	16 891 680	73 067 280	22 482 240	22 482 240
REGION JÄMTLAND HÄRVEDALEN	17 805 452,00	17 805 452	26 162 000	0	28 778 200	10 077 743	8 356 548	0,00	28 778 200	10 077 743	10 077 743	31 384 400	13 580 648	13 580 648	34 010 600	16 205 148	16 205 148
REGION JÖRMLAND	50 519 880,00	16 688 000	56 133 200	16 688 000	61 745 220	11 226 640	5 613 320	0,00	61 745 220	11 226 640	0	67 359 840	16 839 960	151 960	72 973 160	22 463 280	5 765 280
REGION UPPSALA	17 435 006,00	12 488 000	76 742 600	12 488 000	84 416 660	66 961 554	59 307 294	0,00	84 416 660	66 961 554	54 492 564	92 021 120	74 855 814	62 167 814	99 765 380	82 330 074	63 842 074
REGION VÄRMLAND	49 444 380,00	11 500 000	54 938 200	11 500 000	60 432 000	10 807 540	5 493 820	0,00	60 432 000	10 807 540	0	65 305 040	16 481 460	4 361 460	71 419 660	21 975 280	10 475 280
REGION ÖREBRO LÄN	51 867 000,00	17 000 000	68 867 000	17 000 000	63 393 000	11 526 000	5 763 000	0,00	63 393 000	11 526 000	0	69 158 000	17 289 000	283 000	74 919 600	23 052 000	6 075 200
REGION GÄVLEBERG	12 084 730,00	24 300 000	57 476 400	24 300 000	63 334 040	51 139 310	46 391 670	0,00	63 334 040	51 139 310	26 830 310	60 771 380	56 886 950	32 586 950	74 719 320	62 634 590	38 334 590
REGION KRÖNBERG	34 446 420,00	34 446 420	38 273 800	0	42 101 180	7 654 760	3 827 380	0,00	42 101 180	7 654 760	7 654 760	45 928 560	11 483 140	11 483 140	49 755 940	15 309 520	15 309 520
REGION NORRBOTTEN	10 405 465,00	9 700 000	50 018 600	9 700 000	56 020 660	44 674 995	39 613 135	0,00	56 020 660	44 674 995	34 314 392	60 022 320	49 516 655	39 910 855	65 024 180	54 618 715	44 918 715
REGION VÄSTERBOTTEN	48 627 720,00	10 088 000	54 030 800	10 088 000	59 453 880	10 995 169	5 403 080	0,00	59 453 880	10 995 169	10 390 160	64 936 960	16 209 240	16 209 240	70 240 040	21 613 320	21 613 320
REGION VÄSTMANLAND	47 106 540,00	10 088 000	52 340 600	10 088 000	57 194 540	10 458 120	5 234 060	0,00	57 194 540	10 458 120	380 120	62 803 720	15 702 180	15 702 180	68 042 780	20 936 240	10 848 240

10 Dnr KS/2021:4

Handlingsprogram enligt LSO för 2021

Sammanfattning

Enligt lagen (2003:778) om skydd mot olyckor, LSO, ska kommunfullmäktige för varje mandatperiod anta ett handlingsprogram för räddningstjänstens operativa och förebyggande verksamhet. Nu gällande handlingsprogramms giltighetstid gick ut 2018-12-31 och prolongerades att gälla till 2020-12-31. Ett riksdagsbeslut i oktober gör att nya föreskrifter tas fram under våren 2021 för hur utformning av handlingsprogram ska ske och därför har bara några mindre justeringar av dagens handlingsprogram gjorts för att under 2021 ta fram ett nytt som uppfyller nya föreskriften.

Beslutsunderlag

Kommunstyrelsens arbetsutskott 2021-01-20 § 6

Räddningschefen och kommunchefens tjänsteskrivelse 2020-12-29

Senast gällande handlingsprogram (KS 2016/364.18)

Årjängs kommuns handlingsprogram enligt LSO 2021.doc

En effektivare kommunal räddningstjänst Prop. 2019/20:176

(<https://www.regeringen.se/rattsliga-dokument/proposition/2020/06/prop.-201920176/>)

Lag om ändring i lagen (2003:778) om skydd mot olyckor SFS 2020:882

(<https://svenskforfattningssamling.se/sites/default/files/sfs/2020-10/SFS2020-882.pdf>)

Kommunstyrelsens förslag till kommunfullmäktige

Handlingsprogrammet enligt LSO gällande till 2021-12-31, godkänns.

Justerandes sign			Utdragsbestyrkande
------------------	--	--	--------------------

6 Dnr KS/2021:4

Handlingsprogram enligt LSO för 2021

Sammanfattning

Enligt lagen (2003:778) om skydd mot olyckor, LSO, ska kommunfullmäktige för varje mandatperiod anta ett handlingsprogram för räddningstjänstens operativa och förebyggande verksamhet. Nu gällande handlingsprogramms giltighetstid gick ut 2018-12-31 och prolongerades att gälla till 2020-12-31. Ett riksdagsbeslut i oktober gör att nya föreskrifter tas fram under våren 2021 för hur utformning av handlingsprogram ska ske och därför har bara några mindre justeringar av dagens handlingsprogram gjorts för att under 2021 ta fram ett nytt som uppfyller nya föreskriften.

Beslutsunderlag

Räddningschefen och kommunchefens tjänsteskrivelse 2020-12-29

Senast gällande handlingsprogram (KS 2016/364.18)

Årjängs kommuns handlingsprogram enligt LSO 2021.doc

En effektivare kommunal räddningstjänst Prop. 2019/20:176

(<https://www.regeringen.se/rattsliga-dokument/proposition/2020/06/prop.-201920176/>)

Lag om ändring i lagen (2003:778) om skydd mot olyckor SFS 2020:882

(<https://svenskförfattningssamling.se/sites/default/files/sfs/2020-10/SFS2020-882.pdf>)

Arbetsutskottets förslag till kommunstyrelsen

Handlingsprogrammet enligt LSO gällande till 2021-12-31, godkänns.

Justerandes sign

Utdragsbestyrkande

Räddningstjänsten
Krister Davidsson, 0573-142 57
krister.davidsson@arjang.se

Datum
2020-12-29

Dnr KS/2021:4

Kommunstyrelsen

Nytt handlingsprogram enligt LSO för 2021

Sammanfattning

Enligt lagen (2003:778) om skydd mot olyckor, LSO, ska kommunfullmäktige för varje mandatperiod anta ett handlingsprogram för räddningstjänstens operativa och förebyggande verksamhet. Nu gällande handlingsprogramms giltighetstid gick ut 2018-12-31 och prolongerades att gälla till 2020-12-31. Ett riksdagsbeslut i oktober gör att nya föreskrifter tas fram under våren 2021 för hur utformning av handlingsprogram ska ske och därför har bara några mindre justeringar av dagens handlingsprogram gjorts för att under 2021 ta fram ett nytt som uppfyller nya föreskriften.

Beslutsunderlag

Senast gällande handlingsprogram (KS 2016/364.18)
Årjängs kommuns handlingsprogram enligt LSO 2021.doc
En effektivare kommunal räddningstjänst Prop. 2019/20:176
(<https://www.regeringen.se/rattsliga-dokument/proposition/2020/06/prop.-201920176/>)
Lag om ändring i lagen (2003:778) om skydd mot olyckor SFS 2020:882
(<https://svenskforfattningssamling.se/sites/default/files/sfs/2020-10/SFS2020-882.pdf>)

Beskrivning av ärendets gång

Enligt lagen (2003:778) om skydd mot olyckor, LSO, ska kommunfullmäktige för varje mandatperiod anta ett handlingsprogram för räddningstjänstens operativa och förebyggande verksamhet. Nu gällande handlingsprogramms giltighetstid gick ut 2018-12-31 och prolongerades att gälla till 2020-12-31. Under höstens arbete med att ta fram ett nytt handlingsprogram har riksdagen beslutat om en ändring av lagen om skydd mot olyckor (LSO) där bland annat en ny föreskrift gällande utformning av handlingsprogram finns med som träder i kraft 2022-01-01. MSB har fått i uppdrag att ta fram de nya föreskrifterna och även stöd och riktlinjer till kommunerna och dessa kommer ut på remiss 15/1-21 till 15/4-21 och väntas bli beslutade i maj 2021.

Årjängs kommun

Postadress
Räddningstjänsten
Box 906
672 29 Årjäng

Besöksadress
Västanåsvägen 19

Telefon
0573-141 00 vx
Fax
0573-127 40

E-post
kommun@arjang.se
Webbplats
www.arjang.se

Organisationsnr
212000-1835
Bankgiro
117-3244

I väntan på dessa nya föreskrifter har några mindre justeringar gjorts av nu gällande handlingsprogram och detta föreslås gälla fram till 2021-12-31.

De justeringar som gjorts är:

- Olycksstatistik uppdaterad.
- Analys av riskbild
- Ledning av räddningsinsatser

Barnrättsperspektiv

Barnrättsperspektivet har beaktats men inte aktuellt i detta ärende.

Förvaltningens synpunkter

Innan vi vet hur MSB utformar de nya föreskrifter gällande struktur och innehåll som ska gälla från 2022-01-01 så bedömer vi att dessa mindre justering fyller syftet och att det är bättre att göra ett mer genomarbetat handlingsprogram som uppfyller de nya föreskrifterna.

Då vi inte ser några stora förändringar riskbilden bedöms konsekvenserna marginella av att ha samma handlingsprogram ytterligare tid.

Förvaltningens förslag till beslut

Handlingsprogrammet enligt LSO gällande till 2021-12-31, godkänns.

Krister Davidsson
Räddningschef

Birgitta Evensson
Kommunchef

Expedieras till

Här listar handläggaren till vilka beslutet ska skickas.



Handlingsprogram för skadeförebyggande insatser och räddningstjänst i Årjängs kommun 2021

Antaget av Kommunfullmäktige 2021-xx-xx

Utg. 2020-11-04

Rev. 2020-12-29

Giltigt till 2021-12-31

Innehållsförteckning

Inledning	- 3 -
Bakgrund.....	- 3 -
Organisation.....	- 4 -
Kommunens riskbild	- 4 -
Sällanhändelser - Risk- och sårbarhetsanalys	- 4 -
Frekventa händelser - olycksstatistik	- 5 -
Nivån på den enskildes skydd mot olyckor	- 6 -
Analys av riskbilden	- 6 -
Målsättningar för räddningstjänsten	- 7 -
Övergripande nationellt säkerhetsmål.....	- 7 -
Nationellt verksamhetsmål.....	- 7 -
Lokala mål	- 7 -
Handlingsprogrammets verksamhetsgrenar	- 7 -
Övergripande säkerhetsmål.....	- 8 -
Verksamhetsmål.....	- 8 -
Indikatorer.....	- 9 -
Uppföljning	- 9 -
Utvärdering	- 9 -
Förebyggande verksamhet	- 9 -
Sotning och brandskyddskontroll	- 10 -
Skadeavhjälpande verksamhet	- 11 -
Förmåga	- 11 -
Beredskap.....	- 12 -
Kompetens	- 12 -
Övning.....	- 13 -
Insatstider	- 13 -
Ledning av räddningsinsatser	- 15 -
Räddningstjänstens organisation.....	- 17 -
Olycksundersökning	- 17 -
Brandvattenförsörjning	- 18 -
Höjd beredskap	- 18 -
Viktigt meddelande till allmänheten	- 18 -
Kommunikation	- 19 -
Alarmering	- 19 -
Avtal om samverkan	- 20 -

Inledning

Detta handlingsprogram är ett mål- och styrdokument för kommunens skadeförebyggande insatser och räddningstjänst. Handlingsprogram ska antas av Kommunfullmäktige för varje ny mandatperiod. Detta hindrar dock inte Kommunfullmäktige från att under löpande mandatperiod ge befogenheter att ändra och ge närmare riktlinjer för hur handlingsprogrammet ska tillämpas. Förändring av handlingsprogrammet ska alltid föregås av en dialog med Länsstyrelsen, som är tillsynsmyndighet för kommunens ansvar inom området skydd mot olyckor.

Säkerhetsmål och prestationsmål är långsiktiga och förändras därför inte nämnvärt från en mandatperiod till en annan, utan det rör sig om smärre justeringar och uppdateringar i handlingsprogrammet.

Handlingsprogrammet ska användas för att informera kommunens invånare, samverkande myndigheter och organisationer om de risker som finns. Handlingsprogrammet redovisar även den skadeavhjälpare verksamhetens organisation och förmåga att avhjälpa olyckor samt vilka mål som finns antagna för verksamheten.

Underlaget till handlingsprogrammet är bland annat kommunens risk- och sårbarhetsanalys, statistik från räddningstjänstens insatser samt statistik från räddningstjänstens förebyggande arbete.

Länsstyrelsen har rådfrågats under framtagning av handlingsprogrammet och Dals-Eds kommun har fått yttra sig.

Bakgrund

Årjängs kommun och dess räddningstjänst ska kännetecknas av.

- Kvalitet
- Skicklighet
- Småskalighet
- Tillgänglighet

För räddningstjänsten innebär detta att Årjängs kommun ska vara en kommun med stor faktisk och upplevd trygghet där företagandet främjas genom en professionell myndighetsutövning som leder till säkra företag och arbetsplatser.

Räddningstjänsten utvecklas ständigt för att ligga i takt med den omvärld vi är satta att skydda. Vi blir ständigt bättre genom att vi lär oss av de olyckor och kriser som, trots ett kraftfullt förebyggande arbete, ändå inträffar.

Organisation

Kommunstyrelsen utgör räddningsnämnd.

Genom verksamhetsplan och budget för varje år styr kommunstyrelsen räddningstjänsten.

Vid förändringar av verksamheten som inte är förenliga med handlingsprogrammet krävs beslut av kommunfullmäktige.

Vid kriser kan kommunens krisledningsnämnd överta ansvar från en eller flera nämnder. Kommunens krisledning finns beskriven i kommunens krisledningsplan och i reglemente för krisledningsnämnden.

Räddningstjänsten ansvarar för kommunens skyldigheter enligt lag om skydd mot olyckor, både förebyggande åtgärder och skadeavhjälpanse insatser. Vidare ansvarar räddningstjänsten för tillsyn enligt lag om brandfarliga och explosiva varor.

Kommunens riskbild

Sällanhändelser - Risk- och sårbarhetsanalys

Kommunens risk- och sårbarhetsanalys revideras varje mandatperiod och utgör underlag både för räddningstjänstens planering och för kommunens arbete med krisförberedelser.

Övergripande störningar eller bortfall av kommunikation, el-, dricksvatten- och värmeförsörjning har identifierats som de största riskerna som kan slå ut samhällsviktig verksamhet. Naturkatastrofer som översvämning på grund av skyfall och skogsbränder på grund av torra verkar få en ökad sannolikhet i framtiden genom klimatpåverkningar, dessa katastrofer är främst ett hot mot egendom och miljö men även samhällets funktion påverkas. Sådana händelser kan även leda till sociala risker i samhället, vilket i sin tur kan medföra social oro.

Den utbyggda gränshandeln mot Norge utgör en stor risk på grund av det stora antal fordon som dagligen trafikerar E18. En annan stor väg är länsväg 172 som går från Bengtsfors kommun till Arvika kommun, genom Årjäng.

På dessa vägar finns risk för mer eller mindre omfattande trafikolyckor och/eller utsläpp av farliga kemikalier. Risken med farligt gods innefattar också risken för att någon av kommunens vattentäkter påverkas vid en olycka.

Det finns inga anläggningar i kommunen som definieras som farlig verksamhet enligt LSO 2 kap. 4 §.

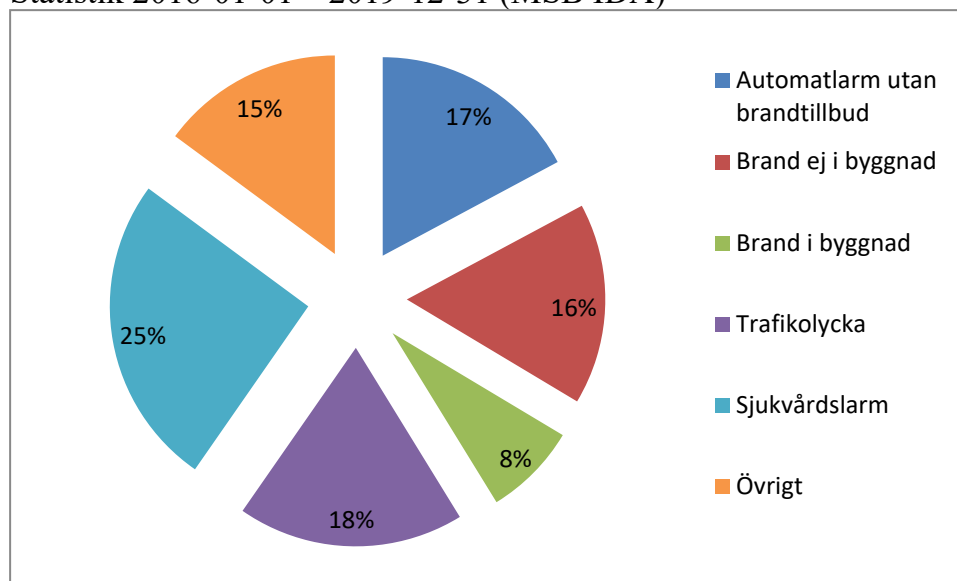
Översvämning efter kraftiga oväder kan leda till en naturkatastrof som kan vålla skada för stora ekonomiska värden och även påverkan på samhällets infrastruktur. Andra risker är omfattande snöfall och långa perioder med stark kyla. Även en längre värmebölja kan skapa problem. Kommunen har stora skogsområden som kan drabbas av omfattande skogsbränder.

Kommunen arbetar aktivt med att förebygga risker genom att utbilda, öva och ta fram handlingsplaner för att minska konsekvens- och skadeverkan. Krisberedskaps- och riskminskande arbete främjas inom kommunens geografiska område genom avtal med säkerhetssamordningen i Arvika kommun.

Frekventa händelser - olycksstatistik

I Årjängs kommun bor det 10 070 personer (SCB 2019-12-31).

Statistik 2016-01-01 – 2019-12-31 (MSB IDA)



I de olyckor som föranleder räddningsinsats har det, enligt statistik mellan åren 2016-01-01 -2019-12-31 omkommit fem personer genom trafikolyckor samt en person genom drunkning. Vid andra typer av olyckor, som inte räknas som räddningsinsats för räddningstjänsten, har knappt två personer per år dött på grund av hjärtstopp.

Antalet bränder i byggnader minskade något jämfört med föregående period och var i snitt 15 stycken per år vilket ger 1,5 per 1000 invånare, detta är högre än riket men lägre än de jämförda kommunerna. Trafikolyckor dit räddningstjänsten larmats ökade med 10st och var i snitt 36st/år, detta är högre per invånare än både riket och jämförda kommuner enligt statistik 2016–2019. Brand ej i byggnad ökade också jämfört med tidigare period till 32st/år mot tidigare 25st och låg högre än riket och jämförda kommuner.

Vid brand i byggnad är det trots en minskning fortfarande soteld i villa som är den vanligaste orsaken, 35 % av bränder i boenden är orsakade av soteld, nästan 25% av bränderna i byggnad startar av okänd anledning. Tekniska fel och spis är också vanliga brandorsaker som ökat något.

Vid ungefär 50 % av bränderna är branden släckt, eller så rör det sig bara om rökutveckling när räddningstjänsten kommer till platsen. Att branden hinner sprida sig till ett annat rum eller till en annan brandcell innan räddningstjänsten kommer händer vid i snitt två tillfällen per år.

Bränder ej i byggnad är främst brand i skog och mark där 50% är skogsbränder och 50% gräsbränder. Dessa typer av bränder ligger väldigt högt jämfört med föregående period men sommaren 2018 var det onormalt många insatser gällande denna typ av bränder så det förklarar ökningen. Bränder i personbilar har halverats från föregående period och ligger lägre än både jämförda kommuner och riket. Vanligaste kända orsaken till brand ej i byggnad är annan eldning vilket då framförallt genererar gräsbränder, 15% av larmen för brand ej i byggnad orsakas av gräseldning.

De drunkningstillbud som varit under perioden har alla skett på öppet vatten.

Nivån på den enskildes skydd mot olyckor

Den enskilde har ett stort och viktigt ansvar för det egna skyddet. I hemmet innebär det att den enskilde har ansvar för att det finns fungerande brandvarnare. I en verksamhet innebär det att verksamhetsutövare och fastighetsägare har ett ansvar för att bedriva ett systematiskt brandskyddsarbete.

På de objekt där räddningstjänsten gör tillsyn över brandskyddet är räddningstjänstens bedömning att det i 85 % finns ett brandskydd som i stort motsvarar kraven i lagstiftningen. Detta innebär att trots att brandskyddet är bra i de flesta lokaler, industrier och andra verksamheter i kommunen så finns det fortfarande ett behov av tillsyn, stöd och utbildning för att brandskyddet ska bli tillfredsställande.

Analys av riskbilden

Bränder i byggnader kan ställa till med stor skada både för liv och egendom. Den kommunala räddningstjänsten är den aktör som har det tydligast utpekade ansvaret och de största möjligheterna att arbeta förebyggande mot bränder i byggnader varför detta arbete ska prioriteras.

Bränder ej i byggnad då framförallt brand i skog/mark kräver stora resurser om bränder hinner tillta i storlek och kan ge stora egendomsskador. Här krävs en snabb resursuppbyggnad genom samverkan och sedan en uthållighet där frivilligheten kan vara en viktig del.

Trafikolyckor innebär en stor risk för liv och även miljö om läckage uppstår. Förebyggande åtgärder tillsammans med berörda aktörer för att ta bort onödiga risker bör prioriteras men även en väl övad räddningstjänst med ändamålsenlig utrustning krävs.

Utöver ovan behöver räddningstjänsten ha förmåga att tillsammans med samhällets övriga aktörer kunna verka förebyggande och förberedande inom andra olycksområden. Grunden bör vara att stärka ett allmänt risk- och säkerhetsmedvetande hos den enskilde som ger effekt på flera olika olycksområden.

Vid flera fall är bränder släckta när räddningstjänsten kommer till platsen vilket tyder på att den enskildes egna insats varit betydelsefull. Samtidigt är så inte alltid fallet vilket tyder på att det finns en förbättringspotential. Behovet av utbildning av den enskilda i att undvika och hantera olyckor och bränder är därför ett prioriterat

behov. Det är rimligt att anta att andelen hem med släckredskap ökar om räddningstjänsten utbildar i användningen av släckredskap.

Målsättningar för räddningstjänsten

Lag om skydd mot olyckor är en målstyrande lag. Det innebär att det fastställts nationella mål som ska uppfyllas lokalt. Hur dessa nationella mål ska nås beskrivs i detta handlingsprogram.

Övergripande nationellt säkerhetsmål

I Lag om skydd mot olyckor (2003:778) Kap. 1, anges som övergripande nationellt mål.

1§. Bestämmelserna i denna lag syftar till att i hela landet bereda människors liv och hälsa samt egendom och miljö ett med hänsyn till de lokala förhållandena tillfredställande och likvärdigt skydd mot olyckor.

Nationellt verksamhetsmål

I lag om skydd mot olyckor, Kap. 1, anges även nationellt verksamhetsmål.

3§. Räddningstjänsten skall planeras och organiseras så att räddningsinsatserna kan påbörjas inom godtagbar tid och genomföras på ett effektivt sätt.

6§. Kommunerna och de statliga myndigheterna som ansvarar för verksamhet enligt denna lag skall samordna verksamheterna samt samarbeta med andra som berörs.

I kap. 3 anges:

1§. För att skydda människors liv och hälsa samt egendom och miljö skall kommunen se till att åtgärder vidtas för att förebygga bränder och skador till följd av bränder, utan att andras ansvar inskränks, verka för att åstadkomma skydd mot andra olyckor än bränder. Kommunerna skall ta till vara möjligheterna att utnyttja varandras resurser för förebyggande verksamhet.

Lokala mål

De lokala målen anges i två nivåer, säkerhetsmål och verksamhetsmål. Verksamhetsmålen ligger till grund för de prestationsmål, motsvarande, som ingår i den verksamhetsplan som beslutats för varje år.

Handlingsprogrammets verksamhetsgrenar

Handlingsprogrammet för räddningstjänsten i Årjängs kommun är uppdelat i följande skeenden.

1. Före olyckan

2. Under olyckan
3. Efter olyckan

Dessutom beskrivs det övergripande arbetet.

Övergripande säkerhetsmål

Utifrån att räddningstjänsten ska tillförsäkra den enskilde ett tillfredsställande och likvärdigt skydd mot olyckor samt att Årjäng ska vara en trygg och säker kommun för de som bor och vistas här har räddningstjänsten följande övergripande säkerhetsmål:

- De som bor och vistas i Årjängs kommun ska känna sig trygga utifrån risken att drabbas av olyckor
- Räddningstjänsten ska arbeta för att i **första hand förhindra** bränder och andra olyckor

Verksamhetsmål

Utifrån de övergripande säkerhetsmålen samt den analys av riskbild och skydd som beskrivits tidigare i detta dokument har räddningstjänsten följande verksamhetsmål, uppdelat på de olika skeendena

Före olyckan

- Räddningstjänsten ska genom information, utbildning och personliga möten arbeta för att det finns ett skydd mot brand i hemmen.
- Räddningstjänsten ska genom information, utbildning och tillsyn arbeta för att verksamheter och företag har ett skäligt skydd mot brand
- Räddningstjänsten ska genom information, utbildning och andra aktiviteter, tillsammans med olika aktörer, arbeta för att förebygga andra olyckor än brand. Detta genom att stärka den enskildes risk- och säkerhetsmedvetenhet.

Under olyckan

- Räddningstjänsten ska vara dimensionerad så att resurser kan sättas in mot en olycka, oavsett vart i kommunen den inträffar, så att denna kan hanteras på ett, utifrån de lokala förhållandena, likvärdigt och tillfredsställande sätt.
- Räddningstjänstens resurser ska vara ändamålsenligt ordnade.
- Räddningstjänsten ska vara övad att hantera den riskbild som finns i kommunen.
- Räddningstjänsten ska ha en planering för insatser, både generisk allmän planering och, i det fall detta är nödvändigt, specifik planering för särskilda objekt eller händelser.

Efter olyckan

- Räddningstjänsten ska lära sig av varje olycka genom att utreda denna i skälig omfattning
- Räddningstjänsten ska visa hänsyn och lyhördhet inför de drabbades behov och genom information försöka lindra den otrygghet som en olycka ofrånkomligen innebär.

Övergripande

- Räddningstjänsten ska sträva efter att spegla mångfalden i det samhälle vi är satta att skydda.
- Räddningstjänsten ska visa stor miljöhänsyn i sin verksamhet och arbeta så miljömedvetet som möjligt.

Indikatorer

I uppföljningen av verksamhetsmålen ska följande indikatorer användas

- Antalet utbildade
- En minskning av antal olyckor som den enskilde inte kan hantera själv och därför föranleder en räddningsinsats
- Antal omkomna till följd av brand
- Genomförda fördjupade olycksundersökningar ska användas för att utvärdera det förberedande, förebyggande och skadeavhjälpande arbetet.

Uppföljning

För varje verksamhetsgren finns ovanstående indikatorer framtagna.

Räddningstjänsten ska redovisa dessa och/eller en analys av hur de faller ut till kommunstyrelsen. Målsättningar för respektive indikator fastställs av kommunstyrelsen vid beslut om verksamhetsplan. Utöver den uppföljning som sker inom ramen för verksamhetsplan och uppföljning av denna innefattas räddningstjänsten också av kommunens egenkontroll vilken bedrivs utifrån en särskild analys och tillsynsplan. Räddningstjänstens arbete med jämställdhet och mångfald följs upp utifrån kommunens plan för jämställdhet och mångfald.

Utvärdering

Utvärdering av handlingsplanen och uppfyllandet av dess mål ska göras i samband med framtagande av nytt handlingsprogram. Resultatet ska redovisas för kommunfullmäktige.

Förebyggande verksamhet

Räddningstjänsten i Årjängs kommun ska aktivt arbeta med processen att förebygga och minska konsekvenserna av olyckor på olika nivåer i samhället. Samhällets utveckling och nya eller förändrade risker ska styra behovet av åtgärder.

För att skydda människors liv och hälsa samt egendom och miljön ska räddningstjänsten se till att åtgärder vidtas för att förebygga bränder och skador till följd av bränder samt verka för att åstadkomma skydd mot andra olyckor än bränder.

Räddningstjänsten ska samverka med kommunernas olika förvaltningar och näringsliv i deras arbete med skydd mot olyckor. Samverkan ska dessutom ske med andra kommuner, statliga myndigheter och andra organisationer.

I arbetet för att förebygga olyckor och bränder har räddningstjänsten följande verktyg.

- Tillsyn
- Utbildning
- Information/Studiebesök
- Tillståndsgivning
- Deltagande i byggprocessen
- Deltagande i planprocessen

Tillsyn ska bedrivas för kontroll av att lag om skydd mot olyckor 2 kap 2§ angående skäligt brandskydd samt 2 kap 4§ om farlig verksamhet följs. Tillsyn och inhämtande av skriftlig redogörelse görs utifrån särskild tillsynsplan som antas årligen av kommunstyrelsen.

Räddningstjänsten ska tillhandahålla utbildning i att undvika och hantera olyckor och bränder. Särskilt fokus ska riktas mot utbildning av kommunens skolelever.

Räddningstjänsten ska kunna nå ut med information om hur olyckor och bränder kan undvikas och hanteras. Informationen ska målgruppsanpassas och hänsyn ska tas till olika människors behov och förutsättningar att ta till sig information.

Räddningstjänsten tillhandahåller sin kompetens och är aktiva i både plan- och byggprocessen för att säkerställa att det samhälle vi bygger är säkert.

Den kompetens som krävs för den förebyggande verksamheten är följande

Arbetsuppgift	Kompetens	Övrigt
Myndighetsutövning	Räddningschef Ställföreträdande räddningschef	Vidareutbildad brandman med MSB:s utbildning tillsyn A, för mer komplexa objekt krävs tillsyn B eller motsvarande
Allmänt förebyggande arbete	Utryckningspersonal	Utbildad enligt kompetens för brandman.

Sotning och brandskyddskontroll

Kommunens skyldigheter enligt LSO 3 kap. 4§ gällande sotning och brandskyddskontroll bedrivs i entreprenadform genom avtal mellan kommunen och kommunens skorstensfejarmästare.

Skorstensfejarmästaren upprätthåller register över samtliga sotnings- och rengöringspliktiga objekt. Sotning och rengöring genomförs efter de frister som kommunen fastsällt och brandskyddskontrollen efter de frister (kontrollfrister) som MSB (Myndigheten för samhällskydd och beredskap) fastställt för olika typer av eldstäder och bränslen. Kommunen kan även överlåta till en fastighetsägare* att själv sota eldstäder och rökkanaler där denne bor.

*= med fastighetsägare jämställs till denne närstående familjemedlem såsom make/maka och barn.

Räddningstjänsten följer upp entreprenörens verksamhet genom årliga uppföljningar. Dessa görs utifrån fastställd dagordning och inbegriper stickprovskontroll, statistikgenomgång och genomgång av avvikelser och inträffade bränder.

Skadeavhjälpande verksamhet

I denna del beskrivs den skadeavhjälpande verksamheten samt kommunens förmåga för räddningsinsatser.

Förmåga

Förmåga att hantera en av nedanstående typhändelser samtidigt.

Åtgärd	Årjäng	Töcksfors
	3500	3700
Livräddning eller släckinsats utan rökdykning	X	X
Livräddning eller släckinsats med rökdykning	X	X
Livräddning via stege upp till 11m	X	X
Livräddning via höjdfordon 25m	X	
Losstagning av skadade vid trafikolycka	X	X
Första omhändertagande av skadade människor, första hjälpen	X	X
Terrängtransport av enstaka skadade till farbar väg	X	
Skogsbrand-släckning	X	X
Ytvattenlivräddning med båt eller räddningsbräda.	X	X
Länspumpning i enstaka fastighet	X	X
Oljeskadebekämpning på vatten	X	X
IVPA (I Väntan På Ambulans-larm)	X	X

Räddningstjänsten har avtal med regionen om att med ekonomisk ersättning larmas ut på prio 1-larm enligt följande kriterier:

- Hjärtstopp eller misstanke om hjärtstopp där ambulans inte finns tillgänglig inom 10 minuter.
- Ofri luftväg där ambulans inte finns tillgänglig inom 10 minuter.
- Större yttre blödning där ambulans inte finns tillgänglig inom 10 minuter.

Bedömningen sker av operatör hos SOS Alarm.

Avtal finns även om hjälp till ambulans med transport av patienter i terräng och annan akut bärhjälp som ambulanssjukvården inte löser inom egen organisation.

Räddningstjänstens personal har vid IVPA-larm kompetens och utrustning att genomföra ett första omhändertagande innan ambulans kommer till platsen. Till utrustningen för detta hör bland annat defibrillator (hjärtstartare) och syrgas.

Beredskap

Hela räddningstjänstens organisation är en del av den operativa förmågan. Följande styrkor ska ständigt kunna rycka ut inom de tider som anges nedan.

Styrka från	Minsta styrka	Längsta anspänningstid	Anmärkning
Årjäng	1 Bf + 5 Bm	5 min	
Töcksfors	1 Bf + 4 Bm	5 min	Arbetsledare

Därutöver ska Insatsledare vara anträffbart via kommunikationsmedel med en anspänningstid på max 90s samt med avsett ledningsfordon kunna infinna sig på skadedrabbad kommuns brandstation eller skadeplats inom 60–90 minuter.

Via Räddningsregion Bergslagen har räddningstjänsten Årjängs kommun ständig tillgång till:

- Regional insatsledare.
- Räddningsåtgörare på ledningscentralen i Örebro
- Larmbefäl på ledningscentralen i Örebro.
- Vakthavande befäl på ledningscentralen i Örebro
- Räddningschef i beredskap

Kompetens

Räddningstjänsten ska ha lägst kompetens som redovisas i tabellen nedan.

Befattning	Kompetenskrav	Tillägg eller anm.
Räddningschef	Brandingenjör med MSB påbyggnadsutbildning i räddningstjänst för brandingenjörer alt. Brandmästare (Räddningsledare B) med Räddningsverkets utbildning i förebyggande åtgärder mot brand samt nödig förvaltningskunskap	Regional samverkanskurs (RSK)
Stf Räddningschef	Brandingenjör med MSB påbyggnadsutbildning i räddningstjänst för brandingenjörer alt. Brandmästare (Räddningsledare B) med Räddningsverkets utbildning i förebyggande åtgärder mot brand samt nödig förvaltningskunskap	Regional samverkanskurs (RSK)
IL	Brandmästarexamen eller Räddningsledare B Tillsyn A	Regional samverkanskurs (RSK)

Styrkeledare SL	Brandförmånsexamen eller Räddningsledare A	Styrkeledare för beredskaps-grupp
Arbetsledare AL	Arbetsledare som genomgått introduktion i arbetsledning	Utses i väntan på befälsutbildning.
Brandman Bm	Grib utbildning kompletterad med rökdykning enligt AFS 2007:7 Bilaga 1. Annan utbildning som bedöms likvärdig.	Grib utb. är på 6 veckor och drivs av MSB.

Övning

Övningsansvarig ska upprätta ett övningsprogram för räddningstjänstens personal. Programmet ska revideras årligen

Programmet ska ange:

- målsättning med övningen.
- vilken personal som ska delta i respektive övning.
- övningens omfattning i tid.

Räddningstjänstens övningsverksamhet ska i möjligaste mån kvalitetssäkras. Ambitionsnivån är minst 55 timmars övning per år för varje anställd brandman.

Utöver detta ska särskild uppmärksamhet visas behovet av särskild övning i befälsrollen.

Insatstider

Insatstid avser tid från larm till insats. Tiden mellan framkomst till olycksplatsen och att en insats kan påbörjas bör vid normalinsatsen understiga en minut.

Insatstider bör som riktlinje generellt hänföras till nedanstående grupper av bebyggelse

Grupp I (insatstid normalt under 10 minuter)

- * Koncentrerad centrumbebyggelse eller sluten kvartersbebyggelse med bostäder, butiker, varuhus, kontor och samlingslokaler
- * Särskilt brandfarlig bebyggelse.
- * Större vårdanläggning, elevhem, hotell eller anläggning med personalkrävande utrymning.
- * Industriområde eller industrier med speciellt farlig verksamhet
- * Större brandfarlig eller miljöfarlig verksamhet
- * Bostadsbebyggelse 4 våningar och högre eller bostadsområde där speciella räddningsvägar finns anordnade.

- * Större samlingslokaler avsedda för fler än 300 personer.

Grupp II (insatstid normalt under 20 minuter)

- * Bostadsområde och flerfamiljshus i 3 våningar och lägre (friliggande).
- * Villa, radhus, kedjehus eller grupphusbebyggelse.
- * Större byar och gårdssamlingar.
- * Enstaka större industrier.

Grupp III (insatstid normalt under 30 minuter)

- * Enstaka byggnader och gårdar.
- * Mindre byar.

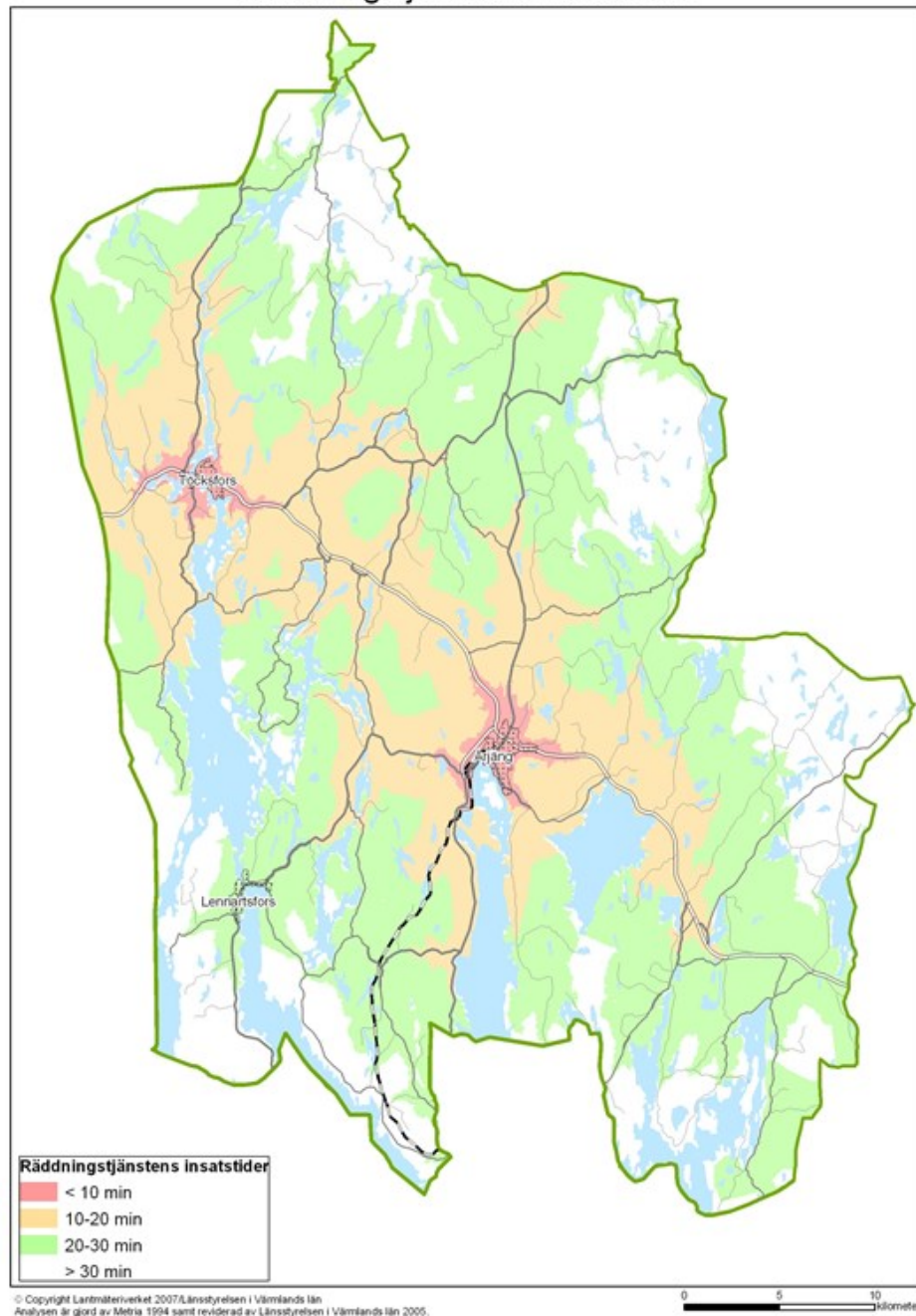
Exempel på insatstider olika platser inom kommunen

ORT	Livräddning utan rökdykning	Livräddning med rökdykning	Samtidig utvändigt livräddning (Höjdfordon)	Utvändig släckning soteld gräs/skog	Sjukvård Första Hjälp	Losstagning vid trafikolycka	Livräddning med stänkskydd *1	Kemdykning *2
Årjäng	10	10	10	10	10	10	10	90
Töcksfors	10	10	30	10	10	10	10	110

*1 Livräddning med stänkskydd vid kemolycka

*2 Kemdykning med kemdräkter.

Räddningstjänstens insatstider



Ledning av räddningsinsatser.

Räddningstjänsten ska ha förmåga att bemanna tre ledningsnivåer; systemledning, insatsledning och uppgiftsledning.

Systemledning innehåller normativ och strategisk ledning. Normativ ledning avser tolkning av organisationens roll, exempelvis avgöra om en händelse uppfyller kriterierna för räddningstjänst. Strategisk ledning avser beslut om beredskap för hela organisationen, tilldelning och prioritering av resurser till pågående insatser.

Räddningstjänsten Årjängs kommun har tillsammans med 42 kommuner i Värmlands, Örebro, Västra Götalands, Västmanlands, och Dalarnas län bildat samarbetsorganisationen Räddningsregion Bergslagen, RRB. RRB:s uppdrag gentemot de ingående räddningstjänstorganisationerna är följande:

Tillhandahålla en effektiv, robust och uthållig systemledning under dygnets alla timmar året runt.

Begreppet systemledning innebär att väga behov av beredskap mot att genomföra räddningsinsatser och således disponera tillgängliga resurser på det mest effektiva sättet. Genom att Årjängs kommun gick med i RRB så hanteras systemledningen av en ledningscentral placerad i Örebro som dygnet runt bemannas av ett vakthavande befäl, ett larmbefäl samt en eller vid behov flera räddningsåtgörare. RRB har även en gemensam räddningschef i beredskap, RCB.

Samtliga i RRB ingående räddningstjänstorganisationer har ställt sina operativa resurser till RRB:s förfogande. RRB innebär i praktiken att förmågan att hantera stora, långvariga, komplexa eller många samtidigt räddningsinsatser avsevärt ökat hos de ingående räddningstjänstorganisationerna.

En annan del i systemledning är att säkerställa tillräckliga ledningsresurser på skadeplats. RRB har med anledning av detta upprättat särskilda regionala insatsledare, RIL, som ute på skadeplats vid större och mer komplexa händelser tillför ytterligare en ledningsnivå utöver de lokala befälsnivåerna (Styrkeledare o Insatsledare).

RRB äger frågan om vilken kompetens genom utbildning och erfarenhet som krävs för att få tjänstgöra på de olika befattningarna inom RRB. För att få tjänstgöra som RIL krävs exempelvis brandingenjörsutbildning med tillhörande påbyggnad (RUB) eller annan utbildning som bedöms som likvärdig samt erforderlig erfarenhet.

Insatsledning innehåller räddningsledning och samordning av enheter på olycksplatsen. Räddningsledning avser den samlade ledningen av en insats. Samordning av enskilda enheter innebär hantering av olika enheters uppgifter i tid och rum.

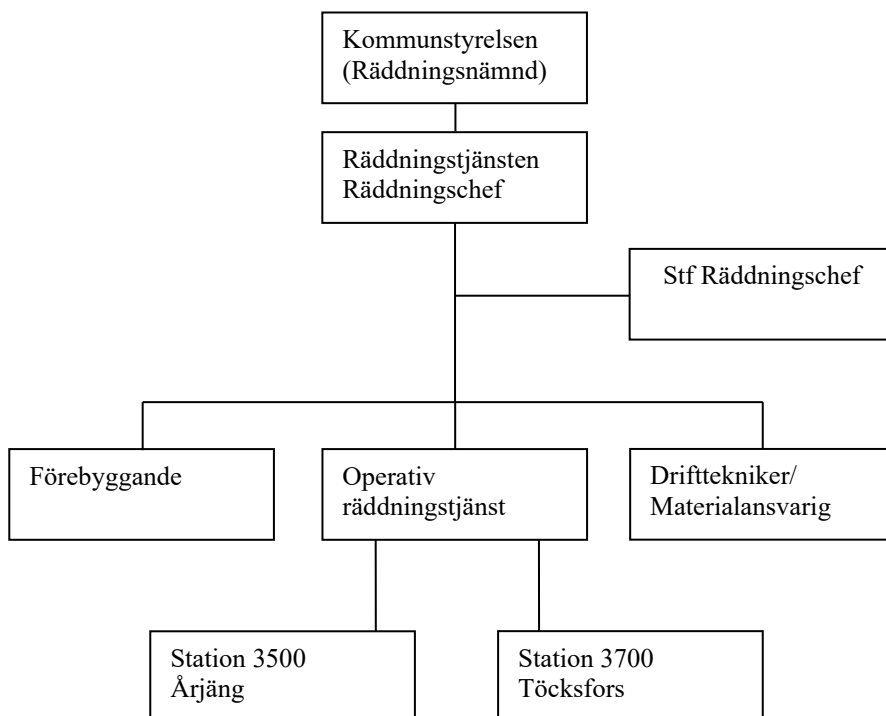
Utförs skadeplatsnära av lokal och regional insatsledare.

Uppgiftsledning innebär ledning av enskild enhet lösande en uppgift. Styrkeledare/Arbetsledare utför uppgiftsledning på skadeplats.

Vid gränsöverskridande insatser leds insatsen enligt i det landet gällande regelverk, dock gäller svenska arbetsmiljöregler för svenska brandmän även om insatsen är i Norge.

Räddningstjänstens organisation

I detta stycke beskrivs hur Räddningstjänsten ska vara organiserad för att uppnå målsättningarna i tidigare delar av handlingsprogrammet.



Olycksundersökning.

Olycksundersökningarna enligt LSO 3 kap. 10 § genomförs på två sätt.

- För varje uppdrag skrivs en händelserapport av det befäl som deltagit i händelsen där förmodad orsak och en beskrivning av insatsens genomförande anges, denna rapport skickas sedan vidare till MSB.
- Är händelsen av mer komplex karaktär så kan det beslutas om att en fördjupad olycksundersökning ska genomföras.

Erfarenheter från egna olycksundersökningar såväl som från andra räddningstjänster och myndigheter kommer att bli delar i utvecklingsprocessen som kan innebära förändringar, utbildningsbehov etc. vilken i sin tur kommer leda till en effektivare räddningstjänst.

Brandvattenförsörjning.

För vattenförsörjning och räddningsinsatser ska räddningstjänsten ha egna tankfordon i Årjäng och Töcksfors med en kapacitet av minst 8 kubikmeter samt tillgång till brandposter, vattenreservoarer som exempelvis förberedda platser vid sjöar och vattendrag.

Brandposter med kapacitet och tillgänglighet enligt svenska vatten- och avloppsverksföreningens anvisningar ska finnas i tätorterna Årjäng och Töcksfors. Underhåll av kommunens brandposter åligger VA enheten som också svarar för att räddningstjänsten har aktuella kartor som tydligt anger brandposternas läge.

Utifrån att räddningstjänsten har utrustning och bemanning att vattenförsörja genom tankbil så ska räddningstjänsten vara delaktiga vid ändringar av brandpostnätets dimensionering som avviker från svenska vatten- och avloppsverksföreningens anvisningar.

Höjd beredskap.

För planering av det Totala försvaret och inför kommunens skyldigheter vid höjd beredskap ansvarar den gemensamma säkerhetssamordningen Arvika, Eda, Säffle Årjäng.

Under höjd beredskap kan man förvänta att det tillkommer andra typer av händelser med särskilda konsekvenser gällande skadeutfall och hjälpbehov. I LSO 8 kap. 2§ anges några särskilda uppgifter som kommunal räddningstjänst ska ansvara för under höjd beredskap:

- upptäckande, utmärkning och röjning av farliga områden.
- indikering, sanering och andra åtgärder för skydd mot kärnvapen och kemiska stridsmedel.
- delta i åtgärder för första hjälpen och transport av skadade personer samt befolkningsskydd.
- 4§ att personal inom en kommuns organisation för räddningstjänst får tas i anspråk för uppgifter som inte rör den egna kommunen.

Viktigt meddelande till allmänheten.

Kommunens invånare ska kunna varnas och alarmeras vid allvarliga olyckshändelser. Det gäller även vid olyckor som inträffat utanför kommunen, men som kan påverka kommunens invånare.

Vid behov av snabb information ska kommuninvånarna varnas efter räddningsledarens beslut via Sveriges Radio i riks- och lokalradio direkt åtföljt av aktuell information, råd och anvisningar.

Vid olyckor och samhällsstörningar där allmänheten kan förväntas söka information i stor omfattning har räddningstjänsten möjlighet att nå ut med information via 113 13, Sveriges nationella nummer för information vid allvarliga olyckor och kriser, hanteras av SOS Alarm AB.

Kommunikation.

Räddningstjänsten har på alla sina enheter förmåga att kommunicera via kommunikationssystemet RAKEL, som är ett system för kommunikation mellan alla de organisationer och myndigheter som arbetar vid olyckor och kriser. Utöver RAKEL finns förmågan att kommunicera via mobil telefoni.

Alarmering.

Kommunen har via RRB avtal med SOS Alarm AB. Utalarmering sker efter räddningschefens direktiv i form av en alarmeringsplan. Alarmeringsplanen ska omfatta alla tänkbara nödlägesituationer inom kommunen.

Larmkommunikation till brandstationerna från SOS-centralen sker via två av varandra oberoende vägar.

Larmknapp för alarmering av räddningsstyrka ska finnas vid brandstationerna.

Automatiska brandlarm med avtal kan anslutas till SOS-centralen för alarmering av räddningsstyrka.

Räddningsstyrkorna larmas via trådlös personmottagarutrustning.

Räddningstjänsten ansvarar för drift och underhåll av in- och utgående alarmeringsutrustning

Vid omfattande avbrott i teletrafiken ska information ges via radio.

Räddningstjänsten kan på den plats som berörs ställa ut ett fordon utrustat med RAKEL och mobiltelefon för att säkerställa alarmering om det bedöms som nödvändigt av räddningschef/IL.

Avtal om samverkan

Enligt kap 1 6§ lagen om skydd mot olyckor framgår att de myndigheter som svarar för räddningstjänst är skyldiga att samverka med varandra. Separata avtal om samverkan är inte nödvändigt annat än i de fall omedelbart bistånd behövs.

Genom länssamverkan har överenskommelse träffats om att vid räddningsinsats ska närmaste räddningsstyrka larmas initialt för att ge lägsta möjliga insatstid.

Övriga avtal:

- Avtal om gemensam IL beredskap med Dals-Eds kommun.
- Släckavtal med Bengtsfors kommun gällande området norr om Gustavsfors.
- mellan Årjängs kommun och Försäkringsbranschens restvärdesräddning gällande restvärdesinsatser samt särskilda insatser vid olyckor på väg och järnväg.
- mellan Årjängs kommun och Regionen i Värmland om räddningstjänstens besvarande av IVPA-larm samt hjälp till ambulans i andra fall.
- mellan Årjängs kommun och Karlstadsregionens räddningstjänstsförbund av brandingenjörs kompetens angående tillsyn av komplicerade objekt och komplicerade insatser.

Samtliga avtal finns i sin helhet på Räddningstjänstens expedition i Årjäng.

11 Dnr KS/2021:6

Pandemiplan för Årjängs kommun**Sammanfattning**

En pandemi ställer stora krav på samhället, inte minst en kommun. Säkerhetssamordningen har därför under hösten 2020 initierat att ta fram en Pandemiplan för kommunen som nu tas upp för beslut. Att skapa en beredskap för pandemi är viktigt för att tydliggöra roller, ansvar och vilken lagstiftning som gäller före under och efter en pandemi. Pandemiplanen är tänkt att komplettera kommunens övergripande krisledningsplan och underlätta för kommunens verksamheter vid pandemins olika faser.

Pandemiplanen är utformad enligt Folkhälsomyndighetens vägledning, kommungemensam dialog samt från erfarenheter av kommunens egen hantering av Covid -19.

Planen beskriver bland annat de övergripande målen för samhället vid en pandemi och vilken lagstiftning som gäller. Aktörer och ansvarsförhållanden beskrivs då alla aktörer både internationellt, nationellt, regionalt och lokalt blir berörda. Vilken verksamhet som har ansvar för vad i pandemins olika faser beskrivs också. Bland bilagorna finns en utförligare beskrivning av lagstiftningen, lista på samhällsviktig verksamhet i kommunen, instruktion för personalförsörjningsplan samt mall för riskbedömning.

Beslutsunderlag

Kommunstyrelsens arbetsutskott 2021-01-20 § 7

Säkerhetssamordnaren och kommunchefens tjänsteskrivelse 2021-01-13

Pandemiplan för Årjängs kommun, 2020-12-08

Krisledningsplan 2019–2022, Årjängs kommun, KS 2020/66.01

Kommunstyrelsens förslag till kommunfullmäktige

Pandemiplan för Årjängs kommun, antas.

Justerandes sign

Utdragsbestyrkande

7 Dnr KS/2021:6

Pandemiplan för Årjängs kommun

Sammanfattning

En pandemi ställer stora krav på samhället, inte minst en kommun. Säkerhetssamordningen har därför under hösten 2020 initierat att ta fram en Pandemiplan för kommunen som nu tas upp för beslut. Att skapa en beredskap för pandemi är viktigt för att tydliggöra roller, ansvar och vilken lagstiftning som gäller före under och efter en pandemi. Pandemiplanen är tänkt att komplettera kommunens övergripande krisledningsplan och underlätta för kommunens verksamheter vid pandemins olika faser.

Pandemiplanen är utformad enligt Folkhälsomyndighetens vägledning, kommungemensam dialog samt från erfarenheter av kommunens egen hantering av Covid -19.

Planen beskriver bland annat de övergripande målen för samhället vid en pandemi och vilken lagstiftning som gäller. Aktörer och ansvarsförhållanden beskrivs då alla aktörer både internationellt, nationellt, regionalt och lokalt blir berörda. Vilken verksamhet som har ansvar för vad i pandemins olika faser beskrivs också. Bland bilagorna finns en utförligare beskrivning av lagstiftningen, lista på samhällsviktig verksamhet i kommunen, instruktion för personalförsörjningsplan samt mall för riskbedömning.

Beslutsunderlag

Säkerhetssamordnaren och kommunchefens tjänsteskrivelse 2021-01-13
Pandemiplan för Årjängs kommun, 2020-12-08

Krisledningsplan 2019–2022, Årjängs kommun, KS 2020/66.01

Arbetsutskottets förslag till kommunstyrelsen

Pandemiplan för Årjängs kommun, antas.

Justerandes sign			Utdragsbestyrkande
------------------	--	--	--------------------

Kommunchefens stabAmanda Bäckström, 0570-814 72
amanda.backstrom@arvika.seDatum
2021-01-13

Dnr KS/2021:6

Kommunfullmäktige

Pandemiplan för Årjängs kommun

Sammanfattning

En pandemi ställer stora krav på samhället, inte minst en kommun. Säkerhetssamordningen har därför under hösten 2020 initierat att ta fram en Pandemiplan för kommunen som nu tas upp för beslut. Att skapa en beredskap för pandemi är viktigt för att tydliggöra roller, ansvar och vilken lagstiftning som gäller före under och efter en pandemi. Pandemiplanen är tänkt att komplettera kommunens övergripande krisledningsplan och underlätta för kommunens verksamheter vid pandemins olika faser.

Pandemiplanen är utformad enligt Folkhälsomyndighetens vägledning, kommungemensam dialog samt från erfarenheter av kommunens egen hantering av Covid -19.

Planen beskriver bland annat de övergripande målen för samhället vid en pandemi och vilken lagstiftning som gäller. Aktörer och ansvarsförhållanden beskrivs då alla aktörer både internationellt, nationellt, regionalt och lokalt blir berörda. Vilken verksamhet som har ansvar för vad i pandemins olika faser beskrivs också. Bland bilagorna finns en utförligare beskrivning av lagstiftningen, lista på samhällsviktig verksamhet i kommunen, instruktion för personalförsörjningsplan samt mall för riskbedömning.

Beslutsunderlag

Pandemiplan för Årjängs kommun, tjänsteskrivelse, 2021-01-13.

Pandemiplan för Årjängs kommun, 2020-12-08

Krisledningsplan 2019–2022, Årjängs kommun, KS 2020/66.01

Beskrivning av ärendets gång

Med en allmän smittspridning i samhället riskerar kommunens verksamheter att påverkas av bland annat hög sjukfrånvaro. Kommunen ska samtidigt upprätthålla samhällsviktig verksamhet och samhällsviktiga funktioner.

Årjängs kommunPostadress
Administrativ avdelning
Box 906
672 29 ÅrjängBesöksadress
Storgatan 66Telefon
0573-141 00 vx
Fax
0573-127 40E-post
kommun@arjang.se
Webbplats
www.arjang.seOrganisationsnr
212000-1835
Bankgiro
117-3244

När Covid -19 kom stod Årjängs kommun utan en aktuell beredskapsplan för pandemi och den särskilda organisationen arbetade utefter den stabsmetodik som finns beskriven i kommunens övergripande krisledningsplan.

En pandemi är olik andra kriser då den bland annat är mycket geografiskt omfattande, berör alla samhällsnivåer och pågår över lång tid. Under hösten identifierades därför ett behov av att ta fram en specifik beredskapsplan för pandemi.

Planen är utformad enligt Folkhälsomyndighetens vägledning, genom dialog med kommunens medicinskt ansvariga sjuksköterska (MAS) och socialt ansvarig samordnare (SAS) samt från lärdomar av hanteringen med Covid -19.

Då pandemi omfattar och berör mer än endast den enskilda kommunen var det viktigt att tidigt i framtagandet samarbeta över kommungränserna. Dialog och samarbete har därför ägt rum under arbetets gång mellan Säkerhetssamordningen, MAS och SAS i Årjäng, Arvika, Eda och Säffles kommuner. Detta samarbete har mynnat ut i likartade pandemiplaner hos kommunerna med kommunspecifika anpassningar. Upprättat samarbete och likartade planer bland kommunerna är en vinst i bland annat det fortsatta arbetet med Covid -19 men också framtida pandemier.

Förvaltningens förslag till beslut

Pandemiplan för Årjängs kommun, antas.

Birgitta Evensson

Kommunchef

Amanda Bäckström

Säkerhetssamordnare

Expedieras till

Säkerhetssamordningen

Kommunchef

Kommunchefens stabAmanda Bäckström, 0570- 814 72
amanda.backstrom@arvika.seDatum
2020-12-08**Årjängs kommun**Postadress
Administrativ enhet
Box 906
672 29 ÅrjängBesöksadress
Storgatan 66Telefon
0573-141 00 vx
Fax
0573-127 40E-post
kommun@arjang.se
Webbplats
www.arjang.seOrganisationsnr
212000-1835
Bankgiro
117-3244

Sammanfattning

En pandemi ställer stora krav på samhället, inte minst en kommun. Med en allmän smittspridning i samhället riskerar kommunens verksamheter att påverkas av bland annat hög sjukfrånvaro. Kommunen ska samtidigt upprätthålla samhällsviktig verksamhet och samhällsviktiga funktioner. Att skapa en beredskap för pandemi är därför viktigt där kommunen på förhand tydliggör roller, ansvar och vilken lagstiftning som gäller före under och efter en pandemi.

Pandemiplanen är utformad enligt Folkhälsomyndighetens vägledning samt från erfarenheter av kommunens hantering av Covid -19. Planen beskriver bland annat de övergripande målen för samhället vid en pandemi och vilken lagstiftning som gäller. Aktörer och ansvarsförhållanden beskrivs då alla aktörer både internationellt, nationellt, regionalt och lokalt blir berörda. Vilken verksamhet som har ansvar för vad i pandemins olika faser beskrivs också. Bland bilagorna finns en utförligare beskrivning av lagstiftningen, lista på samhällsviktig verksamhet i kommunen, instruktion för personalförsörjningsplan samt mall för riskbedömning.

Innehåll

1	Inledning.....	4
1.1	Bakgrund.....	4
1.2	Syfte	5
1.3	Mål	5
1.4	Lagstiftning.....	5
1.5	Samverkan	5
1.6	Skyddsutrustning, beredskap och produktion	6
1.7	Vaccination.....	6
1.8	Särskild organisation, stab och ISF.....	7
2	Aktörer och ansvarsfördelning i Sverige	8
3	Åtgärder under pandemins olika faser	11
3.1	Interpandemisk fas – tiden mellan pandemier	12
3.2	Aktiveringsfasen – spridning i olika delar i världen	12
3.3	Pandemifas – global spridning	13
3.4	Övergångsfas – slutfasen	15
4	Referenser	16
4.1	Internet.....	16
5	Bilagor	17
5.1	Bilaga 1: Beskrivning av lagstiftning.....	17
5.2	Bilaga 2: Sammanställning av samhällsviktig verksamhet*	20
5.3	Bilaga 3: Instruktion för personalplaneringsplan	23
5.4	Bilaga 4: Mall för riskbedömning	24

1 Inledning

En pandemi innebär att en ny typ av influensavirus sprids och smittar människor i stora delar av världen. Pandemier har troligen uppstått med oregelbundna intervall i årtusenden och med varierande sjuklighet och dödlighet hos befolkningen.

Sedan 1900-talets början har vi haft fem pandemier: Spanska sjukan 1918, Asiaten 1957, Hongkong-influensan 1968, Svininfluensan 2009 och Covid-19 under 2019–2020.

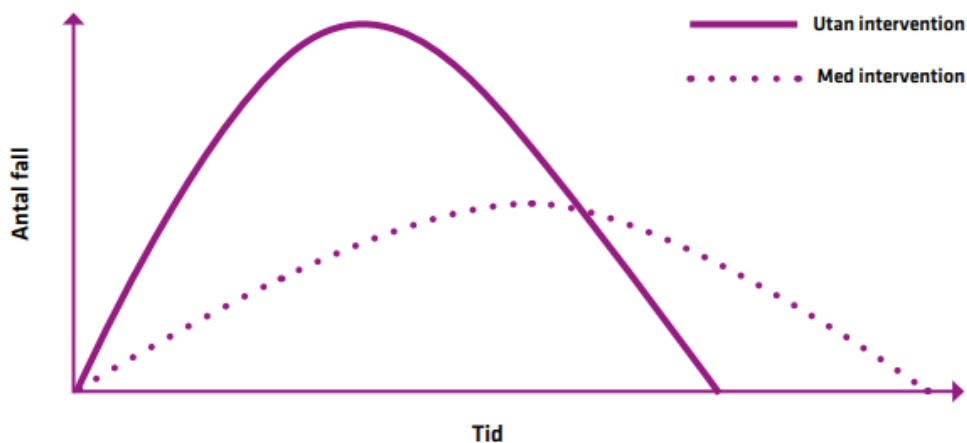
1.1 Bakgrund

Händelseförloppet vid en pandemi kan vara komplex och långdragen med succesiva vågor. Belastningen inom sjukvården kan bli mycket hög och flera samhällssektorer påverkas samtidigt, bland annat av omfattande sjukfrånvaro. Det är därför viktigt att ha en god beredskap före, under och efter en pandemi.

Enligt Folkhälsomyndighetens vägledning, Pandemiberedskap – Hur förbereder vi oss. Ett kunskapsunderlag¹, så är samhällets övergripande mål vid pandemiarbetet att:

- Minimera dödlighet och sjuklighet i befolkningen
- Minimera övriga negativa konsekvenser för individen och samhället

Arbetet går också ut på att rikta samhällets resurser så att belastningen på sjukvården blir så låg som möjligt, se figur.



Figur 1: Smittokurvor med och utan samhällets intervention (ingripande).²

Årjängs kommuns pandemiplan följer Folkhälsomyndighetens vägledning.

¹ Pandemiberedskap – Hur förbereder vi oss. Ett kunskapsunderlag. Folkhälsomyndigheten 2019.

² Pandemiberedskap – Hur förbereder vi oss. Ett kunskapsunderlag. Folkhälsomyndigheten 2019.

1.2 Syfte

Syftet med pandemiplanen är att förbereda kommunens verksamheter inför eventuell pandemi för att öka kommunens motståndskraft och minimera pandemins effekter för att så långt som möjligt upprätthålla samhällsviktig verksamhet.

Alla kriser hanteras enligt det svenska krishanteringssystemet som utgår från tre principer:

- **Ansvarsprincipen:** den som ansvarar för en viss verksamhet under normala förhållanden har motsvarande ansvar för verksamheten under en kris.
- **Likhetsprincipen:** en verksamhets lokalisering och organisation ska så långt som möjligt vara samma både under normala förhållanden och under kris
- **Närhetsprincipen:** en kris ska hanteras, så långt som möjligt, av de som är närmast berörda och ansvariga.

Detta innebär att Årjängs kommun, så långt det är möjligt, ska hantera de brister och konsekvenser som uppstår till följd av pandemin i enlighet med principerna.

1.3 Mål

Målet med pandemiplanen är att förse kommunens verksamheter med ett ramverk för att snabbt och ändamålsenligt kunna agera inför, under och efter en eventuell pandemi. Resultatet av detta arbete ska minimera pandemins effekter på samhället, medborgare och medarbetare.

1.4 Lagstiftning

Det finns ett flertal lagar och föreskrifter som berörs i hanteringen av en pandemi och som är bra att känna till då de berör olika verksamheter och aktörer. För en kortare redogörelse och beskrivning av lagstiftningen se bilaga 1.

1.5 Samverkan

De fyra kommunerna i västra Värmland, Arvika, Eda, Säffle och Årjäng samverkar på flera sätt som är till kommunernas fördel vid händelse av en pandemi.

Arvika, Eda, Säffle och Årjängs kommuner har alla undertecknat avtal om en gemensam säkerhetssamordning. Dessa tjänster sitter fysiskt på räddningstjänsten i Arvika. Den gemensamma säkerhetssamordningen medför att kommunerna arbetar på liknande sätt inom krisberedskapen. Säkerhetssamordnarna kan också agera samordnande för samverkan inom kommunerna i väst vid olika händelser som inte bara berör en enskild kommun. Säkerhetssamordnarna samverkar också med andra säkerhets- och beredskapssamordnare i länet i ett beredskapssamordnarnätverk där Länsstyrelsen är sammankallande.

Samverkan sker också mellan kommunikatörerna i Arvika, Eda, Säffle och Årjäng för att utbyta kommunikationsmaterial, agera bollplank till varandra och samordna kommunikationen vid en händelse som inte bara omfattar den enskilda kommunen. Likt säkerhetssamordningen sker samverkan även regionalt i ett kriskommunikatörsnätverk där Länsstyrelsen är sammankallande.

Vid en pandemi är det också viktigt att lyfta samverkan mellan de medicinska ansvariga sjuksköterskorna, MAS. Kommunens MAS utgör en central funktion vid en pandemi och är en lagstadgad tjänst per kommun. Samverkan mellan kommunerna är viktigt även här för att tillsammans dela med sig av bland annat arbetssätt och olika ställningstaganden. Samverkan kan bland annat med fördel ske vid upphandling och distribution av skyddsmaterial för att kunna utgöra en större aktör på marknaden. Kommunernas MAS har kontinuerlig kontakt med Region Värmland som är sammankallande för ett regionalt nätverk.

1.6 Skyddsutrustning, beredskap och produktion

En erfarenhet som drogs efter pandemin Covid -19 var att det snabbt saknades skyddsutrustning och var svårt att få tag i material bland annat med anledning av stor efterfrågan nationellt och internationellt. En bidragande faktor till detta var bland annat avsaknad av regionala och lokala beredskapslager. Från Arvika, Eda, Säffle och Årjängs kommuner finns önskemål om att upprätta ett gemensamt lokalt beredskapslager med skyddsutrustning som är dimensionerat till de fyra kommunerna.

Frågan om beredskapslager är något som behöver arbetas vidare med utanför denna pandemiplan bland annat genom samverkan mellan Arvika, Eda, Säffle, Årjäng samt Region Värmland.

Med tanke på den brist som kan uppstå med anledning av stor efterfrågan finns det också ett värde av att fortsatt undersöka om det finns lokala producenter/leverantörer som till exempel kan producera handsprit eller annat godkänt skyddsmaterial. Vid kommunalt behov av material kan dessa leverantörer med fördel kontaktas för att även minska behovet av långväga transporter.

1.7 Vaccination

Under en pandemi är vaccination den mest effektiva åtgärden för att minska sjuklighet och dödlighet i befolkningen och för att motverka fortsatt smittspridning. Först när en pandemi deklarerats av WHO kommer ett vaccin börja tillverkas. Inledningsvis kommer det att vara brist på vaccin varför prioriteringar kan komma att bli nödvändiga.³

Det kommer att dröja innan ett vaccin finns tillgängligt och på nationell nivå kommer man att säkerställa att doser kommer till Sverige.

³ Pandemiberedskap – Hur förbereder vi oss. Ett kunskapsunderlag. Folkhälsomyndigheten 2019.

Rekommendationer om vaccination kommer från Socialstyrelsen och Smittskyddsläkaren när vaccin finns tillgängligt. Som kommun är det viktigt att samverka med regionen, förhålla sig till givna rekommendationer samt se till att vaccination fullföljs inom verksamheten.

Om personal inom samhällsviktiga funktioner prioriteras för vaccination togs det fram en lista på sådana funktioner inom kommunen under pandemin Covid -19. Denna lista kan användas av verksamhetschefer som underlag när det kommer till prioritering bland personalen, se bilaga 2.

1.8 Särskild organisation, stab och ISF

För att hantera och samordna arbetet vid en pandemi kan kommunen skapa en särskild organisation eller en stab som arbetar enligt stabsmetodik. Den särskilda organisationen eller staben ska hantera all nödvändig samverkan som händelsen kräver samt bistå kommunens verksamheter med hjälp där behov av detta finns. Samverkan kan bland annat ske genom att stå värd för lokala inriktnings- och samordningsfunktioner (ISF) och delta på regionala sådana. Den särskilda organisationen eller staben ser också till att samla in lägesbilder inom kommunen för att kontinuerligt ge kommunledningen men också Länsstyrelsen en samlad lägesbild för kommunen.

Kommunens organisation samt ansvar vid en extraordinär händelse likt pandemi beskrivs vidare i kommunens krisledningsplan.⁴ Det är viktigt att denna rutin för samordning och samverkan upprätthålls för att kunna få samt dela rätt och ändamålsenlig information mellan samverkande aktörer.

⁴ Krisledningsplan Årjängs kommun, 2019–2022

2 Aktörer och ansvarsfördelning i Sverige

Här följer några av de olika aktörer som är inblandade samt några av deras ansvarsområden och uppgifter.

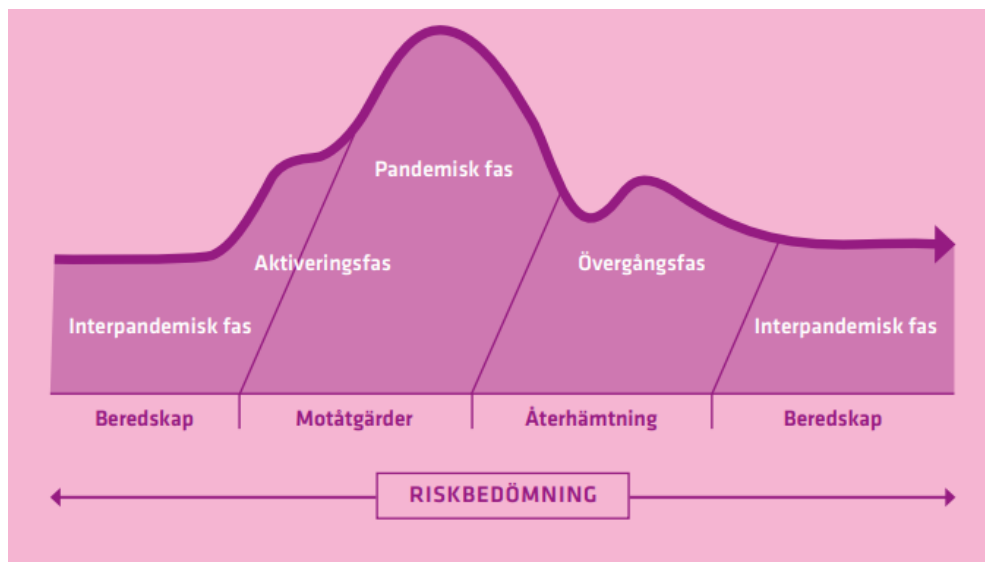
Aktör	Roll och ansvar
Europeisk och internationell	
Världshälsoorganisationen (WHO)	<ul style="list-style-type: none"> - Övervakar epidemier och pandemier. - Deklarerar pandemi. - Deklarerar internationella hot mot människors hälsa. - Gör riskbedömningar. - Samordnar framtagandet av vaccinvirus och reagenser för tillverkning av vaccin.
Europeiska smittskyddsmyndigheten (ECDC)	<ul style="list-style-type: none"> - Övervakar epidemier och pandemier i Europa. - Gör riskbedömningar. - Ger underlag till rekommendationer. - Ger underlag till kommunikation.
Europeiska läkemedelsverket (EMA)	<ul style="list-style-type: none"> - Godkänner och frisläpper pandemivacciner och nya antiviraler. - Övervakar biverkningar av vacciner och antiviraler.
Aktörer på nationell nivå	
Regeringen och Regeringskansliet	<ul style="list-style-type: none"> - Skapar förutsättningar för att säkerställa tillgång till vaccin och antiviraler. - Beslutar om influensa ska klassificeras som allmänfarlig sjukdom och därmed vara smittspårningspliktig/anmälningspliktig. - Beslutar om lagringsstrategi för antiviraler i beredskapslager.
Folkhälsomyndigheten (FoHM)	<ul style="list-style-type: none"> - Samordnar pandemiberedskapen på nationell nivå. - Ger stöd till planeringen på regional och lokal nivå, där det operativa arbetet bedrivs. - Samordnar framtagandet av en vaccinationsstrategi. - Avropar och distribuerar vaccin och beredskapsläkemedel. - Ansvarar för de nationella beredskapslagren av beredskapsläkemedel. - Ansvarar för framtagandet av rekommendationer för användning av beredskapsläkemedel. - Samordnar kommunikationsinsatser för vaccination. - Är internationell kontaktpunkt. - Övervakar pandemins utveckling. - Bedriver och utvecklar laboratoriediagnostik för detektion, typning och resistensbestämning av pandemisk influensa. - Samordnar smittskyddet i Sverige. - Sammankallar Nationella pandemigruppen.

Aktör	Roll och ansvar
Socialstyrelsen	<ul style="list-style-type: none"> - Är nationell kunskapsmyndighet för hälso- och sjukvård och socialtjänst. Samordnar regionernas och kommunernas krisberedskap inom hälso- och sjukvård och socialtjänst inför allvarliga händelser. - Utfärdar föreskrifter om ordination och praktisk hantering av läkemedel inom hälso- och sjukvården, inklusive vaccinationsverksamhet. - Förser andra myndigheter med data för utvärdering av effekt och säkerhet av läkemedel genom exempelvis data från dödsorsaks-, patient- och läkemedelsregistret.
Läkemedelsverket	<ul style="list-style-type: none"> - Godkänner pandemivaccin. - Tar fram rekommendationer för läkemedelsbehandling. - Möjliggör licensförskrivning av pandemivaccin och andra nödvändiga läkemedel vid behov och ansvarar för frisläppning av pandemivaccin i Sverige. - Följer upp effekt och säkerhet av beredskapsläkemedel inkl. vaccin. - Värderar risk- och nytta av läkemedel inkl. vaccin.
Sveriges Kommuner och Regioner (SKR)	<ul style="list-style-type: none"> - Stödjer, vid behov, regioner och kommuner vid upphandling av transporter av vaccin. - Stödjer regioner och kommuner vid samordningsbehov och upprättar kommunikationskanaler.
Myndigheten för samhällsskydd och beredskap (MSB)	<ul style="list-style-type: none"> - Stödjer nationell samordning mellan aktörer vid pandemi. - Bevakar och bedömer konsekvenser av en pandemi för samhället och samhällsviktiga verksamheter. - Stödjer centrala myndigheters, länsstyrelser, regioners och kommuners arbete med att identifiera samhällsviktiga verksamheter.
Arbetsmiljöverket	<ul style="list-style-type: none"> - Ansvarar för föreskrifter för biologisk agens och smittämnen i arbetsmiljön och har tillsynsansvar när det gäller mikrobiologiska arbetsmiljörisker.
Länsstyrelser (LST)	<ul style="list-style-type: none"> - Har samordningsansvaret för den regionala krisberedskapen. - Följer upp kommunernas beredskapsförmåga. - Analyserar och sammanställer en regional lägesbild. - Identifierar samhällsviktiga verksamheter inom sitt geografiska ansvarsområde.

Aktör	Roll och ansvar
<p>Regioner / aktörer som bedriver hälso- och sjukvård</p>	<ul style="list-style-type: none"> - Vårdar sjuka. - Genomför vaccination. - Ger förebyggande råd till allmänheten. - Rapporterar beläggning, personalfrånvaro och IVA-vårdade för influensa. - Utför diagnostik samt rapporterar fall. - Planerar för utökad hemsjukvård / rehab och hembesök. - Ansvarar för att ta emot och distribuera beredskapsläkemedel. - Åtterrappporterar vaccinationer och förbrukning av antiviraler till Folkhälsomyndigheten. - Ansvarar för omhändertagandet av döda.
<p>Smittskyddsläkaren</p>	<ul style="list-style-type: none"> - Samverkar med beredskapsansvariga inom regioner. - Har ett samlat ansvar för smittskyddsarbetet inom sin region. Ska planera, organisera, leda och verka för ett effektivt, samordnat och likformigt smittskydd. - Ansvarar för regional övervakning och återrappoterering av epidemin till regioner, Folkhälsomyndigheten och andra berörda myndigheter. - Planerar och fördelar vaccin och andra läkemedel. - Tar fram pandemiplan. - Deltar i förberedande arbete inför beslut om avrop av vaccin. - Kommunicerar lokalt med såväl hälso- och sjukvården som invånarna.
<p>Kommuner</p>	<ul style="list-style-type: none"> - Är en samverkande länk mellan regionala och lokala aktörer. - Genomför åtgärder för att öka förmågan att bedriva samhällsviktig verksamhet och hantera extraordinära händelser. - Ger aktörer som bedriver samhällsviktig verksamhet inom kommunens geografiska område möjlighet att samverka. - Ska vid en extraordinär händelse kunna stå värd för en inriktnings- och samordningsfunktion (ISF), ta initiativ till att en samlad lägesbild tas fram samt verkar för att information till allmänheten samordnas.

3 Åtgärder under pandemins olika faser

Under en pandemi behöver snabba beslut tas baserade på den kunskap som finns tillgänglig. En pandemi kan delas in i fyra faser, interpandemisk, aktiverings, pandemisk och övergångsfas. Det kommunen behöver göra under dessa faser handlar om beredskap inför, motåtgärder under och återhämtning efter pandemin. Nedan finns en bild över en pandemis olika faser.



Figur 2. Pandemiens olika faser, Folkhälsomyndigheten⁵

Trots faserna hänger åtgärderna som utförs inom respektive fas ihop. När exempelvis övergångsfasen tar vid är det viktigt att man låter resultatet av utförda åtgärder ge lärdomar för arbetet under den interpandemiska fasen. Exempelvis kan den skriftliga utvärderingen som görs ligga till grund för arbetet med att uppdatera pandemiplanen.



Figur 3. Pandemiens faser kopplat till varandra

⁵ PandemiBEREDSKAP – Hur förbereder vi oss. Ett kunskapsunderlag. Folkhälsomyndigheten 2019.

3.1 Interpandemisk fas – tiden mellan pandemier

Den interpandemiska fasen är tiden mellan pandemier där en grundläggande beredskap ska finnas.

Inom kommunen görs inga direkta åtgärder under denna fas mer än kontinuitetshandling och övning av pandemiscenarion inom de olika verksamheterna. Det är då viktigt att kommunens pandemiplan hålls uppdaterad samt att man förbereder en generell kommunikationsplan för en pandemi. Åtgärderna är listade utan inbördes ordning.

Kommunens övergripande åtgärder	
Åtgärd	Ansvarig
Omvärldsbevakning	Säkerhetssamordningen
Pandemiplan	Samverkan mellan Säkerhetssamordnare, medicinskt ansvarig sjuksköterska (MAS) och socialt ansvarig samordnare (SAS)
Ta fram en kommunikationsplan med förberedd information till medarbetare och allmänhet	Kommunikationschef

3.2 Aktiveringsfasen – spridning i olika delar i världen

Aktiveringsfasen inleds när ett virus med pandemisk potential har identifierats bland människor. Det kan vara spridning i olika delar i världen och eventuellt enstaka fall i Sverige. Om det nya viruset får en global spridning övergår det till en pandemisk fas. För kommunen gäller det att tidigt ha koll på omvärlden och vidta nödvändiga åtgärder. Åtgärderna är listade utan inbördes ordning.

Kommunens övergripande åtgärder	
Åtgärd	Ansvarig
Följa utvecklingen och vidarebefordra information inom kommunen	Samverkan mellan Säkerhetssamordnare, medicinskt ansvarig sjuksköterska (MAS) och socialt ansvarig samordnare (SAS), kommunikationschef
Genomför personalplanering och ta fram/revidera listor över prioriterade arbetsuppgifter och samhällsviktiga funktioner, se bilaga 2 och 3.	Verksamhetschefer
Beslut om särskild organisation baserat på stabsmetodik eller stabsläge	Kommunchefen
Aktivera och publicera förberedd information till allmänheten	Kommunikationschef
Säkerställ material inför kommande utvärdering	Respektive verksamhetschef

Åtgärd	Ansvarig
Sprid information inom de kommunala verksamheterna om åtgärder och vart de kan hämta mer information	Samverkan mellan Säkerhetssamordnare, förvaltnings- /verksamhetschefer och kommunikationschef
Starta upp lokal ISF-funktion och delta på regionala samverkanskonferenser	Säkerhetssamordnare
Påbörja lägesbildinsamling inom verksamheterna och vid behov krishanteringsrådet	Säkerhetssamordnare
Möjliggör distansarbete för de som har möjlighet	Verksamhetschefer, IT-avdelning
Minska eller anpassa fysiska möten för att begränsa smittspridning. Överväg distansmöten, anpassa lunch-/fikatider	Samtlig personal
Samverkan med fackförbund	Personalchef
Omfallsplanering	Säkerhetssamordningen i samverkan med verksamheterna
Upphandling av skyddsmaterial m.m.	Samverkan mellan MAS och upphandling. Särskild utsedd person/funktion ska utses när Pandemiplanen är i skarpt läge, för att arbeta praktiskt med förråd, beställning, leverans och så vidare av förrådsvaror och skyddsmaterial kopplade till pandemin.
Samverka med berörda enheter på regionen t.ex. Smittskydd Värmland	MAS
Planera för politiska sammanträden på distans så långt det är möjligt	Kommunchef, kommunsekreterare, ordf. krisledningsnämnd
Påbörja dialog med krisledningsnämnden	Krisledningsnämndens ordförande, kommunchef, verksamhetschefer, Säkerhetssamordnare

3.3 Pandemifas – global spridning

Pandemifasen är en intensiv fas där allmän smittspridning pågår i samhället. Sveriges krisledningssystem är aktivt på alla nivåer och arbete sker på nationell, regional och lokal nivå. Allmänheten förväntas förhålla sig till kommunicerade rekommendationer och kommunerna förväntas förmedla kontinuerliga lägesbilder för sammanställning på högre nivåer. Åtgärderna är listade utan inbördes ordning.

Kommunens övergripande åtgärder	
Åtgärd	Ansvarig
Bibehåll särskild organisation eller aktivera krisledningsplan och gå upp i stabsläge	Kommunchef, verksamhetschefer, Säkerhetssamordnare
Bibehåll dialog med krisledningsnämndens ordförande och aktivera krisledningsnämnden (vid behov)	Krisledningsnämndens ordförande, kommunchef, verksamhetschefer, Säkerhetssamordnare

Åtgärd	Ansvarig
Arbete på distans utgör mer regel än undantag och fysiska möten undviks i hög grad, riskanalys genomförs vid eventuella fysiska möten, se bilaga 4	Samtlig personal
Politiska sammanträden utförs i regel på distans men riskanalys ska utföras innan undantag görs, se bilaga 4	Kommunens politiker
Informera allmänheten och anställda. Motverka desinformation	Kommunikationschef i samverkan med staben/särskild organisation samt verksamhetsansvariga.
Planering och prioritering inför eventuell vaccination av personalgrupper.	Samverkan mellan verksamhetsansvariga, MAS och ledningsgrupp, eventuellt staben, säkerhetssamordnare.
Vidta nödvändiga åtgärder för att begränsa smittspridning inom samhällsviktig verksamhet. Ta stöd av kommunens risk- och sårbarhetsanalys	Verksamhetschefer med stöd av övriga chefer
Frekventa avstämningar med ledningsgruppen kring pandemin och verksamheternas läge.	Kommunchef i samverkan med eventuell stab, ledningsgruppen och Säkerhetssamordningen
Fatta beslut om prioritering och/eller omfördelning av resurser inom förvaltningarna	Verksamhetschefer med stöd av övriga chefer och krisledningsnämnd
Upprätthålla ISF-funktion, nationellt, regionalt och lokalt	Säkerhetssamordnare
Se till att vaccinering av personal fullföljs enligt rekommendationer av Socialstyrelsen och Smittskyddsläkare, om vaccin finns tillgängligt.	Respektive verksamhetschef
Säkerställ material inför kommande utvärdering	Respektive verksamhetschef
Omfallsplanering	Säkerhetssamordning i samverkan med verksamheterna
Vidta åtgärder för att begränsa smittspridning för riskgrupper inom kommunal verksamhet	Verksamhetschefer med stöd av övriga chefer

3.4 Övergångsfas – slutfasen

Smittspridningen minskar och globala eller nationella riskbedömningar indikerar på att åtgärderna mot den pandemiska influensan kan trappas ner. Det är däremot viktigt att avveckla de särskilda åtgärderna med försiktighet och eftertanke. Vissa restriktioner och rekommendationer kanske är lämpliga att behålla över en längre tid efter pandemin.

Kommunens övergripande åtgärder	
Åtgärd	Ansvarig
Återgå till ordinarie verksamhet	Samtliga verksamheter
Skriftlig utvärdering	Säkerhetssamordnare
Tillämpa checklista för avveckling av särskild organisation/stab, se kommunens krisledningsplan.	Stabschef

4 Referenser

4.1 Internet

Folkhälsomyndigheten, Pandemiberedskap. Hur vi förbereder oss – ett kunskapsunderlag.

<https://www.folkhalsomyndigheten.se/contentassets/b6cce03c4d0e4e7ca3c9841bd96e6b3a/pandemiberedskap-hur-vi-forbereder-oss-19074-1.pdf>, 2019

Folkhälsomyndigheten, Information till arrangörer av evenemang och sammankomster med anledning av Covid -19, Rekommendation om riskbedömning.

<https://www.folkhalsomyndigheten.se/smittskydd-beredskap/utbrott/aktuella-utbrott/covid-19/verksamheter/information-till-arrangorer-av-evenemang/>, 2020-09-09

5 Bilagor

5.1 Bilaga 1: Beskrivning av lagstiftning

Lagar	
Namn	Kort beskrivning
Lag (2006:1570) om skydd mot internationella hot mot människors hälsa	Innehåller bestämmelser för att genomföra WHO:s internationella hälsoreglemente. Lagen syftar till att skydda mot internationella hot mot människors hälsa. Regeringen får meddela bestämmelser till skydd för liv och hälsa som avviker från denna lag om det behövs med hänsyn till överenskommelser med Danmark, Finland eller Norge.
Smittskyddslag (2004:168)	Reglerar ansvarsfördelning och vilka åtgärder som ska vidtas (t.ex. smittspårning, isolering och karantän), skyldigheter och rättigheter etc. Smittskyddslagen listar och reglerar vilka sjukdomar som är samhällsfarliga, allmänfarliga, anmälningspliktiga, smittspårningspliktiga och även förutsättningarna för smittspårningen.
Hälso- och sjukvårdslag (2017:30)	Reglerar åtgärder för att medicinskt förebygga, utreda och behandla sjukdomar och skador. Anger mål för hälso- och sjukvården och krav på god vård. Anger bestämmelser som klargör regionernas och kommunernas ansvar för olika delar av hälso- och sjukvården.
Epizootilagen (1999:657)	Reglerar förebyggande och bekämpning av allmänfarliga smittsamma djursjukdomar som kan spridas genom smitta bland djur eller från djur till människa.
Zoonoslag (1999:658)	Reglerar förebyggande och bekämpning av sjukdomar och smittämnen hos djur som kan spridas naturligt från djur till människa och som inte omfattas av epizootilagen.

Namn	Kort beskrivning
Arbetsmiljölagen (1977:1160)	Reglerar skyldigheter för arbetsgivare och andra skyddsansvariga om att förebygga ohälsa och olycksfall i arbetet. Ger möjlighet att stänga en arbetsplats om det finns en påtaglig risk för smitta just där och om det behövs för att förebygga ohälsa eller olycksfall.
Lag (1989:225) om ersättning till smittbärare	Reglerar ersättning till smittbärare.
Ordningslag (1993:1617)	Innehåller särskilda bestämmelser om allmän ordning och säkerhet samt allmänna sammankomster och offentliga tillställningar. Lagen ger möjlighet att stänga en arbetsplats om det finns en påtaglig risk för smitta.
Polislagen (1984:387)	Polislagen innehåller bl.a. de allmänna principerna för polisingripande för att förebygga, övervaka och hindra störningar av den allmänna ordningen eller säkerheten samt att ingripa när störningar inträffat. Vid en pandemi ska polisen kunna biträda med stöd av smittskyddslagen för att förhindra smittspridningen.
Lag (2006:544) om kommuners och landstings åtgärder inför och vid extraordinära händelser i fredstid och höjd beredskap (LEH)	Syftar till att kommuner och regioner ska minska sårbarheten i sin verksamhet och ha en god förmåga att hantera krissituationer i fred.
Kommunallag (2017:725)	Reglerar kommunernas och regionernas organisation och ansvarsområden.
Socialtjänstlagen (2001:453)	Reglerar kommunens ansvar för att enskilda ska få det stöd och den hjälp som de behöver.

Förordningar och föreskrifter	
Namn	Kort beskrivning
Smittskyddsförordningen (2004:255)	Ger kompletterande föreskrifter till smittskyddslagen.
Förordning (2006:942) om krisberedskap och höjd beredskap	Syftar till att statliga myndigheters verksamhet ska minska sårbarheten i samhället och utveckla god förmåga att hantera sina uppgifter under fredstida krissituationer och höjd beredskap. Varje myndighet, vars ansvarsområde berörs av en kris, ska vidta de åtgärder som behövs för att hantera dess konsekvenser.
Förordning (2015:1052) om krisberedskap och bevakningsansvariga myndigheters åtgärder vid höjd beredskap	Innehåller bestämmelser som reglerar krisberedskapen och syftar till att statliga myndigheter genom sin verksamhet ska minska sårbarheten i samhället.
Förordningen (2007:156) om skydd mot internationella hot mot människors hälsa	Ger kompletterande bestämmelser om skydd mot internationella hot mot människors hälsa
Folkhälsomyndighetens föreskrifter om skydd mot internationella hot mot människors hälsa (HSLF-FS 2015:8)	Berör karantänshamnar och karantänsflygplatser samt saneringsintyg på fartyg i internationell trafik.
Folkhälsomyndighetens föreskrifter om underrättelseskyldighet vid internationella hot mot människors hälsa (HSLF-FS 2015:9)	Handlar om underrättelse- och informationsskyldigheten för myndigheter, kommuner och regioner.
Folkhälsomyndighetens föreskrifter om smittspårningspliktiga sjukdomar (HSLF-FS 2015:10)	Föreskriver vilka sjukdomar som – utöver de allmänfarliga sjukdomarna enligt smittskyddslagen – är smittspårningspliktiga.
Folkhälsomyndighetens föreskrifter om anmälningspliktig sjukdom i vissa fall (HSLF-FS 2015:7), ändrad till och med HSLF-FS 2015:26	Begränsar anmälningsplikten för influensa till läkare vid ett mikrobiologiskt laboratorium eller av den som är ansvarig för ett sådant laboratorium. Vid pandemi kommer anmälningsplikten för influensa att utökas till att även omfatta behandlande läkare alternativt behandlande läkare av sjukhusvårdade patienter.

5.2 Bilaga 2: Sammanställning av samhällsviktig verksamhet*

Kommunal samhällsviktig verksamhet	A) Måste alltid fungera (24 timmar om dygnet, 7 dagar i veckan)	B) Måste fungera under vissa förutsättningar (t.ex. vardagar)	Kommentarer
Energiförsörjning			
Elnätsbolag	X		
Fjärrvärme	X		
Finansiella tjänster			
Utbetalning av lön		X	
Betala fakturor		X	
Säkerställa rekrytering	X	X	VoO 24/7
Säkerställa ekonomiska resurser		X	Försörjningsstöd
Hälso- och sjukvård samt omsorg			
Elevhälsa		X	
Fritids		X	
Förskola		X	
Grundskola		X	
Omhändertagande av barn och vuxna	X		
Socialpsykiatri		X	
Hemsjukvård	X		
Hemtjänst	X		
LSS och personlig assistans	X		
Medicinskt ansvarig sjuksköterska, MAS		X	
Rehab enligt HSL		X	
Särskilt boende	X		
POSOM			
Flyktingmottagning		X	
Skolskjuts		X	
<i>Korttidsavdelning</i>	<i>X</i>		
<i>Fordonsansvarig</i>		<i>X</i>	

Kommunal samhällsviktig verksamhet	A) Måste alltid fungera (24 timmar om dygnet, 7 dagar i veckan)	B) Måste fungera under vissa förutsättningar (t.ex. vardagar)	Kommentarer
Information och kommunikation			
Informationsfunktionen	X		
Intern posthantering		X	
Tryckeri		X	
Växeln		X	
Hemsida	X		
Kommunalteknisk försörjning			
Väghållning (snöröjning)	X		
Renhållning		X	
Kommunala fiberbolag	X		
Dricksvattenförsörjning	X		
Avloppsrening	X		
IT-funktionen	X		Säkerställa elektroniska kommunikationer, lagring, felsök m.m.
Städ, lokalvård		X	Renhållning i våra samhällsviktiga verksamheter
Kartstöd		X	
Bostadsförsörjning		X	
Lokaler SVV		X	

Kommunal samhällsviktig verksamhet	A) Måste alltid fungera (24 timmar om dygnet, 7 dagar i veckan)	B) Måste fungera under vissa förutsättningar (t.ex. vardagar)	Kommentarer
Livsmedel			
Kost	X		Tillverka livsmedel till andra samhällsviktiga verksamheter samt distribuera.
Livsmedelstillsyn		X	
Miljö och hälsa		X	Utredningsarbete enligt lagstiftning (smittspårning)
Offentlig ledning			
Krisledning	X	X	
Krisledningsnämnd	X		
Säkerhetssamordning		X	
Skydd och säkerhet			
Räddningstjänst inkl. insatsledare/TiB	X		

*Listan baseras på värdering av kommunens samhällsviktiga verksamheter under pandemin Covid -19 och indelningen i kategorier är gjort utifrån vägledning från MSB.

5.3 Bilaga 3: Instruktion för personalplaneringsplan

Finns hos Säkerhetssamordningen, mejla raddningstjansten@arvika.se för att ta del av planen.

5.4 Bilaga 4: Mall för riskbedömning

Rekommendation om riskbedömning

För evenemang och sammankomster som inte omfattas av ordningslagen rekommenderas riskbedömning före genomförandet för att utvärdera eventuella risker och för att kunna vidta riskreducerande åtgärder. För kurser, seminarier och andra evenemang som involverar hälso- och sjukvårdssektorn eller deltagare med andra för samhället kritiska funktioner bör särskild försiktighet iakttas. Det är arrangören som ansvarar för riskbedömningen (se tabell 1 och tabell 2).

Digitala möten så som Skype-möten eller webbseminarier bör generellt övervägas som alternativ. Vid alla evenemang bör arrangören vara extra noga med att personer med symtom inte deltar och att bra möjligheter till en god handhygien finns.

Allmänna åtgärder för att minska smittspridningsrisken

- Genomför en riskbedömning
- Ge information i förväg om att personer med sjukdomssymtom, även lindriga sådana, inte bör komma till evenemanget.
- God kapacitet för tillfredställande handhygien, antingen handtvätt med tvål och rinnande vatten eller om det inte går tillgång till handsprit (eller motsvarande handdesinfektionsmedel). Detta är särskilt viktigt i toalettområden och på matställen
- Information om allmänna hygienråd (t.ex. affischer)
Riskbedömningen bör omfatta de punkter som beskrivs i tabell 1. Se även tabell 2 för ett riskbedömningsverktyg.

Tabell 1: Risker och åtgärder

Risikfaktorer	Riskbedömning	Riskreducerande åtgärder
Stort antal deltagare	Större risk för smittspridning när många personer träffas samt att smittan sprids när deltagarna återvänder hem	Begränsa antalet deltagare Se över förutsättningarna för evenemanget t.ex. storlek på lokal och möjligheter till en god handhygien
Internationellt deltagande	Internationellt deltagande ökar risken för smittspridning	Begränsa internationella deltagandet
Deltagare med samhällsviktiga arbeten	För kurser, seminarier och andra evenemang som involverar hälso- och sjukvårdssektorn eller deltagare med andra samhällsviktiga funktioner bör särskild försiktighet iakttas	Informera deltagarna om förutsättningarna för evenemanget
Riskgrupper	Socialstyrelsen har kartlagt vilka grupper som löper störst risk för att bli allvarligt sjuka i covid-19.	Hygienåtgärder såsom tillgänglighet till handtvätt, handsprit

Risikfaktorer	Risikbedömning	Risikreducerande åtgärder
Typ av aktivitet	Nära kontakt ökar risken för smittspridning. Det finns en större risk för smittspridning vid inomhusevenemang än utomhus	Byta eller justera de tänkta aktiviteterna Minska antalet deltagare och öka antalet toaletter Byta lokal för aktiviteten
Längden på evenemanget	Långvariga (mer än ett par timmar) händelser kan öka risken för smittspridning	Korta ner evenemanget Ge information om vad deltagare bör göra om de får symptom under evenemanget

Risikbedömningsverktyg

Om svaren är ja på många av frågorna nedan, överväg att ställa in eller skjuta upp evenemanget eller sammankomsten. Om svaret är nej på alla frågor kan evenemanget eller sammankomsten genomföras utan ytterligare risikbedömning. För varje fråga som besvaras med "ja" ska risikreducerande åtgärder identifieras och en handlingsplan skapas för detta.

Tabell 2: Risikbedömningsverktyg

Risikfaktorer	Ja	Nej	Risikreducerande åtgärder som kan vidtas
Internationellt deltagande			
Deltagare med samhällsviktiga arbeten (t.ex. personal från vård och omsorg)			
Deltagare som riskerar allvarigare sjukdom (äldre)			
Inomhusevenemang			
Förutsättningarna för evenemanget leder till nära kontakt mellan deltagarna (storlek på lokal, typ av aktivitet etc.)			
Hygienåtgärder är inte tillräckliga (tillgång till handtvätt, handdesinfektion och städning)			
Antalet toaletter är inte tillräckliga			
Långvarigt (mer än några timmar) evenemang			



Årjängs kommunPostadress
Administrativ enhet
Box 906
672 29 ÅrjängBesöksadress
Storgatan 66Telefon
0573-141 00 vx
Fax
0573-127 40E-post
kommun@arjang.se
Webbplats
www.arjang.seOrganisationsnr
212000-1835
Bankgiro
117-3244

Innehåll

1	Inledning.....	3
1.1	Bakgrund.....	3
1.2	Syfte och mål	3
1.3	Planens tillämpning och avgränsning	4
1.1	Revidering	4
1.2	Utvärdering	4
2	Krisorganisationen	5
2.1	Krisledningsnämnden	6
2.3	Krisledningsstaben.....	7
2.3.1	Stabens funktioner	8
2.4	Inriktning- och samordningskontakt, ISK	9
2.5	POSOM.....	9
2.6	Frivilliga resursgruppen, FRG	9
2.7	Övning och utbildning	9
3	Aktivering av krisledningsorganisationen	10
3.1	Första individ på plats – uppstart.....	10
4	Avveckling av krisledningsorganisation.....	11
5	Bilagor	12
5.1	Larmlista Bilaga 1	12
5.2	Lokaler och utrustning Bilaga 2	13
5.3	Rollkort för funktioner i staben Bilaga 3	14
5.4	Samverkansaktörer Bilaga 4.....	15
5.5	Initialt bedömmande Bilaga 5	16
5.6	Mallar för stabsmetodik Bilaga 6.....	17

1 Inledning

1.1 Bakgrund

Enligt Lag (2006:544) om kommuners åtgärder inför och vid extraordinära händelser i fredstid och höjd beredskap, ska kommunen minska sin sårbarhet i sin verksamhet och ha god förmåga att hantera krissituationer i fredstid. Kommunen ska ha förmåga och beredskap att hantera olika samhällsstörningar för att hantera händelse och mildra dess negativa effekter.

Varje mandatperiod ska kommunen fastställa en plan för hur de ska hantera extraordinära händelser, den plan som kommunen valt att namnge Krisledningsplan. Denna plan ska beskriva hur en uppkommen krissituation ska kunna hanteras på ett välanpassat sätt att störningar i samhällsviktiga verksamheter minimeras.

Årjäng kommuns krisledning grundar sig på flexibilitet, då en extraordinär händelse ofta innebär en anpassad organisation utifrån händelsen och dess omfattning.

Extraordinär händelse

Med extraordinär händelse avser en sådan händelse som avviker från det normala och som kan innebära risk för allvarliga störningar i viktiga samhällsfunktioner och kräver skyndsamma insatser. Begreppet används oftast istället för kris.

1.2 Syfte och mål

Kommunen ska ta fram en plan för hantering av extraordinära händelser¹. Syftet med krisledningsplanen är att klargöra kommunens övergripande organisation och uppgifter för att ge goda förutsättningar med åtgärdsarbetet vid en krissituation eller extraordinär händelse.

Planen ska innehålla:

- Hur kommunen ska organisera sig under extraordinära händelser.
- Hur kommunens organisation för krisledning ska bedriva samverkan och ledning i syfte att uppnå inriktning och samordning
- Vilka lokaler med nödvändig teknisk utrustning för samverkan och ledning som disponeras vid extraordinära händelser.

Krisledningsplanen är en övergripande beskrivning för hur kommunen ska hantera extraordinära händelser. Den utgör även en grund för nämnder, verksamheter och bolags egen planering för verksamheten vid extraordinära händelser.

Övergripande målet med krisledningsplanen är upprätthålla acceptabla nivåer i samhällsviktiga verksamheter samt begränsa eller förhindra negativa konsekvenser till följd av en händelse.

¹ Överenskommelse om kommunernas krisberedskap 2019-2022, MSB och SKL

1.3 Planens tillämpning och avgränsning

Krisledningsplanen ska tillämpas vid situationer då samhällsstörning eller extraordinär händelse inträffar och drabbar medborgare, företag, egna verksamheten eller påverkar kommunen på annat sätt. Den kan även tillämpas för andra störningar inom verksamheter som kräver samordnade insatser där hela eller delar av den kommunala verksamheten behöver ledningsstöd.

Krisledningsplanen omfattar hela kommunkoncernen, även de kommunala bolagen. Denna plan ersätter inte lokala krisledningsplanerna som exempelvis finns inom enskilda verksamheter, bolag och andra enheter.

Planen omfattar inte höjd beredskap.

1.1 Revidering

Krisledningsplanen ska revideras under varje ny mandatperiod och beslutas av kommundirektören. Säkerhetssamordningen ansvarar för revidering och uppdatering av krisledningsplanen med tillhörande bilagor.

Bilagor med kontaktuppgifter ska uppdateras två gånger om året eller vid behov.

1.2 Utvärdering

Samtliga händelser där hela eller delar av kommunens krisledningsorganisation har involverats eller aktiverats ska utvärderas. Krisledningsarbetet ska analyseras med avsikt att utveckla krisledningsorganisationen och möjliggöra kunskapsåterföring inom organisationen.

Utvärderingen utgår från PDSA-cykeln delar som är ett verktyg vid förbättrings- och kvalitetsarbete, se figur 1. Denna handlar om att planera (**plan**), genomföra (**do**), följa upp (**study**) och förbättra (**act**). Egenkontroll är ett av de viktigaste verktygen för att förbättra verksamheten. Nya lärdomar i samband med tidigare händelser kan sedan återknytas i samband med revidering av krisledningsplanen.

Säkerhetssamordningen kan bistå i utvärderingsprocessen.



Figur 1 PDSA-cykeln

2 Krisorganisationen

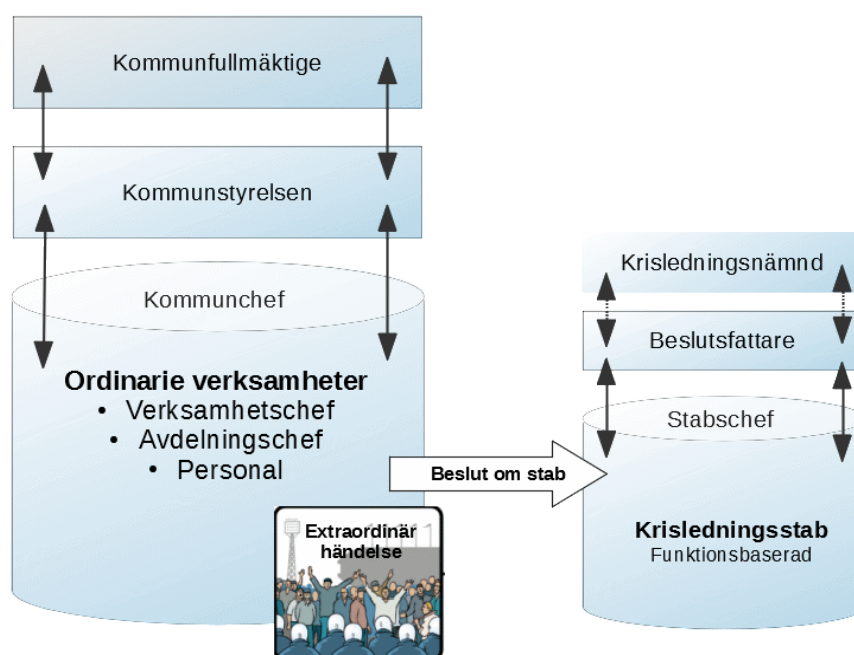
Kommunens krisledningsarbete bygger på metoden att ha en funktionsindelad stab och MSB:s principer för ledning och samverkan. En krisledningsorganisation kan aktiveras vid en extraordinär händelse i fredstid och bör vara flexibel samt anpassningsbar till den aktuella händelsen.

Krisledningsorganisationen består av *krisledningsnämnden* och *krisledningsstab*. Till krisledningsstaben ska stödfunktioner anpassade till händelsens art och behov också anslutas. Krisledningsorganisationens beslutsfattare vid en extraordinär händelse är *krisledningsnämnden*. Vid aktivering av krisledningsorganisationen fortlöper ordinarie verksamhet som vanligt. Behovet och omfattningen av krisledningsorganisationen kan variera beroende på den specifika händelsens karaktär och omfattning.

Organisationen ska baseras på de tre grundprinciperna i samhällets krishantering:

- *Ansvarsprincipen* innebär att den som ansvarar för en verksamhet under normala förhållanden gör det även under en krissituation.
- *Likhetsprincipen* innebär att under en extraordinär händelse ska samhällsfunktioner så långt som möjligt fungera på samma sätt som vid normala förhållanden.
- *Närhetsprincipen* utgår från närheten till det inträffade, både geografiskt och organisatoriskt. En händelse hanteras där den inträffat av dem som är närmast berörda samt ansvariga.

Berörda chefer ansvarar för att nödvändiga krisledningsplaner för den egna verksamheten upprättas.



Figur 2 Krisledningsorganisation och ordinarie verksamhet

2.1 Krisledningsnämnden

Kommunens krisledningsnämnd träder i kraft vid en extraordinär händelse. Syftet med krisledningsnämnden är att vid behov skapa möjligheter till snabba politiska beslut vid en extraordinär händelse.

Ordförande i krisledningsnämnden, eller vice ordförande vid förhinder, bedömer när en extraordinär händelse medför att nämnden ska träda i funktion och beslutar i sådana fall att så ska ske.

Nämnden får fatta beslut om att överta hela eller delar av verksamhetsområden från övriga nämnder i kommunen (förutom valnämnden, jävsnämnden, kommunrevisorer och överförmyndarnämnden) och kan även inkalla politiker från andra utskott om kompletterande kompetens vid beslutsfattning eller behov av ersättare finns. Krisledningsnämnden får dock inte ta över bolag.

Ansvar och befogenheter vid en extraordinär händelse regleras av Lag (2006:544) om kommuners och landstings åtgärder inför och vid extraordinära händelser i fredstid och höjd beredskap, samt i Reglemente för krisledningsnämnden.

Medlemmar	Kommunstyrelsens presidium
Samordnande	Krisledningsnämndens ordförande, alternativt biträdande.
Lokaler	Se bilaga 2.
Utrustning	Se bilaga 2.
Larmrutiner	Se bilaga 1.

KRISLEDNINGSNÄMNDENS ANSVAR

- Tolka kommunens roll och ange inriktning för krishanteringen
- Ansvara för informationsinsatserna
- Besluta om mer omfattande prioriteringar
- Besluta om långsiktiga åtgärder för att reducera negativa konsekvenser av inträffad händelse
- Besluta om ekonomiska frågor utanför ram
- Säkerställa att författningenliga skyldigheter iakttas
- Följa händelseutvecklingen och analysera möjliga utfall
- Besluta om hjälp till enskild
- Fatta beslut, ge delegationer
- Samordna sin information och verksamhet med krisledningsgruppen

2.3 Krisledningsstaben

Krisledningsstabens uppgift är att stödja beslutsfattaren genom att ta fram en samlad lägesbild, bereda förslag och genomföra beslut. Staben ska även följa upp händelsen och dess utveckling.

Det behöver inte vara en extraordinär händelse för att starta krisledningsstab och alla som arbetar i kommunen får påkalla behovet till krisledning. Ansvarsfördelningen bör vara densamma som i ordinarie verksamhet.

För att arbeta i stab – oavsett nivå – behövs ett gemensamt arbetssätt. Detta kallas för stabsmetodik, se bilaga 7. För att nå det bästa resultatet behövs ett grundläggande arbetssätt:

1. Mål
2. Metod
3. Resurs

Dessa ska aldrig byta ordning. Om resurserna får styra är sannolikheten stor att vi inte når målen eller att målen uppnås men kan bli förödande då fel metod används.

Medlemmar Beroende av händelse, se bilaga 3.

Samordnande Se kapitel 4 i denna plan.

Lokaler Se bilaga 2.

Utrustning Se bilaga 2.

Larmrutiner Se bilaga 1.

KRISLEDNINGSTABENS ANSVAR

- Analysera händelsen
- Fastställa målbild för krisledningsarbetet (lång- och kortsiktiga)
- Besluta och koordinera resurser
- Ta fram informationsunderlag för intern och extern kommunikation
- Informera och ta fram beslutsunderlag för krisledningsnämnden
- Svara för samverkan (internt i koncernen samt med andra myndigheter och aktörer)
- Följa upp åtgärder
- Loggföra beslut och vidtagna åtgärder

2.3.1 Stabens funktioner

Nedan listas de funktioner som representeras i krisledningsstaben.
Funktionernas ansvar och uppgifter i form av rollkort framgår av bilaga 3.

Funktion	Kort beskrivning
Beslutsfattare	Stabens beslutsfattare.
Stabschef	Leder och samordnar arbetet i krisledningsstaben samt rapporterar till beslutsfattaren.
Personal	Säkerställer personalförsörjning för hantering av händelsen.
Säkerhet	Ansvarar för säkerhetsskydd, informationssäkerhet, tillträdesbegränsning och personalsäkerhet.
Lägesbild	Sammanställer lägesbilden för händelsen och levererar denna till övriga funktioner.
Genomförande	Ansvarar för att följa upp genomförda insatser.
Logistik	Ansvarar för service, försörjning, underhåll, transporter och inköp.
Analys	Analyserar inkommen information, granskar staben och gör omfallsplaner.
Information	Ansvarar för informationsinhämtning och informationsspridning samt kriskommunikationsplan.
Samband	Ansvarar för att staben kan använda de samband som krävs för att hantera händelsen, t.ex. Rakel, datorer, krypterade förbindelser.
Rätts	Loggar, dokumenterar och diarieför. Säkerställer kostnadsredovisning och vid behov juridisk förmåga.
Samverkan/IFS	Säkerställer samverkan i det geografiska området, representerar kommunen i samverkanskonferenser och vid behov ansvarar för värdlandsstöd.

2.4 Inriktning- och samordningskontakt, ISK

Enligt överenskommelsen mellan SKL och staten framgår att kommunerna ska kunna driva en inriktnings- och samordningsfunktion (IFS) på lokal nivå under händelser i fredstid.² För att kunna kontakta aktörer i krishanteringssystemet vid en samhällsstörning behöver varje aktör en inriktning- och samordningskontakt (ISK). Det kan vara via en funktion som t.ex. tjänsteperson i beredskap (TIB), räddningschef i beredskap (RCB), vakthavande befäl (VB).

För att underlätta samordningen för kommunens ISK och ISF finns en larmlista till identifierade samverkansaktörer, se bilaga 4.

2.5 POSOM

POSOM är en resurs för psykiskt och socialt omhändertagande vid olyckor. Förutsättningar för att aktivera resursen är:

- När den ordinarie verksamhetens befintliga resurser inte räcker till för att lösa uppkommen händelse eller kris.
- Vid omfattande kris/extraordinär händelse som kräver samordnade resurser gällande krisstöd i kommunen t ex i samband med omfattande våldssituationer/övergrepp, explosioner, bränder, smittspridning, långvarigt strömavbrott.
- Vid de första akuta åtgärderna inom krishantering för drabbade och anhöriga, för att senare kunna slussa hjälpbehövande till annan ordinarie stödverksamhet.

Första ingången till POSOM är RCB alternativt kommunens krisledningsstab. POSOM-verksamheten regleras i Handlingsplan för POSOM.

2.6 Frivilliga resursgruppen, FRG

I kommunen finns en frivillig resursgrupp (FGR) som vid behov kan stödja kommunen vid en samhällsstörning. Kommunen bestämmer vilket stöd som behövs och kallar in stöd via FRG-ansvarig, se bilaga 4.

2.7 Övning och utbildning

Enligt Lag (2006:544) om kommuners och landstings åtgärder inför och vid extraordinära händelser i fredstid och höjd beredskap är kommunen ålagd att öva och utbilda förtroendevalda och tjänstemän varje mandatperiod.

Förtroendevalda och tjänstemän ska få den utbildning och övning som behövs för att de ska kunna lösa sina uppgifter vid en extraordinär händelse. Planerade utbildningar och övningar regleras i övnings – och utbildningsplanen för Årjäng kommun.

² Överenskommelse om kommunernas krisberedskap 2019-2022, MSB och SKL.

3 Aktivering av krisledningsorganisationen

Att hantera allvarliga händelser ställer krav på en rad olika förmågor; samordning, kommunikation, ledarskap och flexibilitet. Händelser hanteras enligt grundprinciperna i svensk krishantering, vilket innebär så nära händelsen som möjligt och larmvägen är alltid till närmsta chef som beslutar om stabsläge.

Anses verksamhetsledningen inte kunna hantera händelsen på egen hand larmar chefer kommundirektör som beslutar om krisledningsorganisationen.

Vid olyckor inkommer larm vanligast via Räddningschef i Beredskap (RCB) som erhåller rapport om händelse. Vid behov kontaktar RCB kommundirektör som fattar beslut om krishanteringsnivå. Kommundirektören, utser en stabschef som sammankallar samtliga eller utvalda delar av krisledningsstaben enligt larmlista, samt informerar krisledningsnämnden.

Krisledningsorganisationen inleder krishantering enligt planen och dess bilagor. Aktivering av krisledningsnämnden sker i enlighet med Reglemente för krisledningsnämnden.

Larma hellre en gång för mycket och sammankalla krisledningsstab för en bedömning av läget.

3.1 Första individ på plats – uppstart

Som först på plats eller först blivit varse om händelsen följer du checklistan nedan:

- Gör ett initialt bedömande, ta stöd av bilaga 5.
- Ring närmaste chef och informera:
 - Vad har hänt? Skilj på fakta och egna antaganden.
 - Vilka åtgärder har gjorts?
 - Förslag på åtgärder på kort och lång sikt?
- Börja logga enligt krisledningsplanens mall i dator eller på papper. Har du inte tillgång till förberedda mallar, skriv ned vad du gör.

Närmaste chef fattar beslut om behov av krisledning och påkallar behovet uppåt i organisationen.

- Ring fler medarbetare efter din bedömning. Larmlista finns på kommunens intranät. Räddningschef i beredskap (RCB) kan bistå med inringning.
- Ta alltid kontakt med informationschefen.
- Förbered lokal för stabsarbete enligt bilaga 2, egen plan eller utifrån platsens förutsättningar.
- Fortsätt följa och logga händelsediagnosen tills fler medarbetare kommer.

4 Avveckling av krisledningsorganisation

Beslutsfattaren i samråd med stabschefen fattar ett gemensamt beslut om stabens avveckling och återgång till normal organisation.

Vid beslut om avslut av krisledning bör detta beaktas:

- Avslut av krisledningen sker successivt, framförallt när det kommer till kommunikationsfunktionerna.
- Behov om uppföljning av händelsen och stöd till drabbade fortsätter inom ordinarie organisation.
- Överlämning av personal till ordinarie tjänstgöring föregås av dialog om behov av ledighet, information eller avlastande samtal.
- Handlingar i ärendet diarieförs och arkiveras.
- Krishanteringsinsatsen avsätts tid att utvärderas med stöd från kommunens säkerhetssamordning.

Vid en extraordinär händelse fattar krisledningsnämnden beslut om upphörande av nämndens verksamhet enligt Reglemente för krisledningsnämnden. Detta beslut omfattar inte stabens organisation, då denna fortfarande kan behövas.

5 Bilagor

5.1 Larmlista

Bilaga 1

Sekretess enligt lag om offentlighet och sekretess 39 kap. 3 §

Larmlista skickas ut separat till berörda personer samt finns på kommunens intranät, Insidan.

5.2 Lokaler och utrustning

Bilaga 2

Sekretess enligt lag om offentlighet och sekretess 18 kap. 13 §

5.3 Rollkort för funktioner i staben**Bilaga 3**

Sekretess enligt lag om offentlighet och sekretess 18 kap. § 13

Beslutsfattare	<ul style="list-style-type: none">• Rollkort
Stabschef	<ul style="list-style-type: none">• Rollkort
Personal	<ul style="list-style-type: none">• Rollkort
Säkerhet	<ul style="list-style-type: none">• Rollkort
Lägesbild	<ul style="list-style-type: none">• Rollkort
Genomförande	<ul style="list-style-type: none">• Rollkort
Logistik	<ul style="list-style-type: none">• Rollkort
Analys	<ul style="list-style-type: none">• Rollkort• Omfallsplanering• Intern uppföljning
Samband	<ul style="list-style-type: none">• Rollkort
Information	<ul style="list-style-type: none">• Rollkort (Kriskommunikation)• Rollkort (inhämtning)• Riskkommunikationsplan
Rätts	<ul style="list-style-type: none">• Rollkort• Logg
Samverkan/ISF	<ul style="list-style-type: none">• Rollkort• Samverkan och ledning• Vårdlansstöd

5.4 Samverkansaktörer

Bilaga 4

Sekretess enligt lag om offentlighet och sekretess 39 kap. § 3

5.5 Initialt bedömmande

Bilaga 5

Som första individ på plats eller som mottagare av information om att något har hänt, behöver det finnas en struktur för att göra initialt bedömmande av läget.

Bakgrund

Vid en inträffad händelse är det normalt att drabbas av olika stressreaktioner och känslor. Uppgiften som behöver lösas känns komplex eller svår att hantera. Du känner en känsla av att tiden rinner iväg och räcker inte till. Det finns en mängd osäkerheter som ligger till grund för en tvekan att påbörja hanteringen. Det kan upplevas som att resurserna inte kommer räcka till.

För att angripa en svår och stressad situation behöver vi därför ett gemensamt förhållningssätt för att kunna göra initiala bedömanden av händelsen.

Checklista för initialt bedömmande

Första lägesbild

- Fakta
- Antagande
- Konsekvenser

Bedömning. Försök att dra slutsatser efter varje punkt.

- Mål. Vad måste göras för att lösa uppdraget? Slutsats.
- Syfte. Varför behöver vi lösa uppdraget? Slutsats.
- Tidsplanering. Har vi ont/gott om tid? Slutsats.
- Förmågor/möjligheter
 - Finns?
 - Måstes skapas?
 - Begränsningar/oklarheter?
 - Slutsats.
- Behövs samordning? Slutsats.
- Omedelbara åtgärder? Slutsats.
- Framgångsfaktorer för att lösa uppgiften? Slutsats.

Resultat

- Preliminär målbild
- Omedelbara åtgärder
- Framgångsfaktorer

Motion till Årjängs Kommunfullmäktige

Gäller: Anropsstyrda avfallskärl

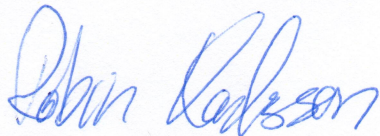
Bakgrund: Flera avfallskärl som finns i Årjäng och Töcksfors tätort är av en öppen typ vilket gör att fåglar kan dra soporna ur avfallskärl. Tömningen görs kontinuerligt under året men sopmängden kan öka och minska under perioder av året beroende på den mängd människor som vistas i tätorten. Det finns en modell som kallas Big Belly som både komprimerar och gör ett anrop när den är full.

Förslag till beslut: Liberalerna yrkar på att ett införande av ett anropssystem med smarta avfallskärl som omfattas av sophämtning i tätorterna kommer att minska miljöpåverkan samt skapa en mer trivsamt miljö.

Dag som ovan

13/12 - 20

för Liberalerna i Årjäng



Robin Karlsson (L)

2020-12-04—2021-02-12

Dnr KS 2019/70

Redovisning av inkomna ärenden

Ärende

Dnr

Inget att redovisa	-