

Styrdokument

Kommunchefens stab
Birgitta Evensson, Telefon
E-post

Datum
2023-05-11
Antagen av
Antagen av

Diarienummer
KS/2023:126
Paragraf
Paragraf



Risk- och sårbarhetsanalys 2023–2026

huvuddokument rsa årjäng 2023-2026

Årjängs kommun

Postadress
Administrativ avdelning
Box 906
672 29 Årjäng

Besöksadress
Storgatan 66

Telefon
0573-141 00 vx
Fax
0573-127 40

E-post
kommun@arjang.se
Webbplats
www.arjang.se

Organisationsnr
212000-1835
Bankgiro
117-3244

Sammanfattning

Sveriges kommuner ska analysera vilka extraordinära händelser i fredstid som kan inträffa i kommunen och hur dessa händelser påverkar kommunens verksamhet. Grunden i risk- och sårbarhetsanalysen (RSA) är att kartlägga risker och sårbarheter för att kommunen ska ha kännedom om den förmåga som krävs, för att säkerställa att kommunens samhällsviktiga verksamhet kan fortsätta bedriva sin verksamhet även i kris. Analysen bidrar också till att belysa kommunens sårbarheter och brister i förmågan att hantera risker. Här bedöms möjliga konsekvenser på liv och hälsa, samhällets funktionalitet, grundläggande värden som demokrati och rättssäkerhet, påverkan på egendom och miljö, samt hur det påverkar samhällsviktig verksamhet i kommunens geografiska område. Här bedöms också klimatpåverkan vilken osäkerhet som finns i bedömningarna samt vilka sannolikhetsbedömningar som görs.

En ny risk- och sårbarhetsanalys beslutas vid varje ny mandatperiod. Under mandatperioden pågår arbetet med att genomföra de åtgärder som föreslås i RSA. Samtidigt pågår arbete med att identifiera nya sårbarheter och förmågebrister i kommunens samhällsviktiga verksamhet. Detta görs genom kontinuitetsanalyser. Samhällsviktig verksamhet är:

”Verksamhet, tjänst eller infrastruktur som upprätthåller eller säkerställer samhällsfunktioner som är nödvändiga för samhällets grundläggande behov, värden eller säkerhet”

Kontinuitetsanalyser bidrar till verksamhetsspecifika åtgärder men uttrycker också behov att på en övergripande kommunal nivå vidta vissa åtgärder. Dessa övergripande åtgärder överförs sedan till nästkommande mandatperiod där en ny risk- och sårbarhetsanalys ska beslutas.

Risk och sårbarhetsanalys innehåller olika delar varpå huvuddokumentet innehåller en övergripande beskrivning av kommunens geografiska område, metod och process, hur samhällsviktig verksamhet identifieras och vilka kommunala verksamheter som genomfört kontinuitetsanalyser med stöd av säkerhetssamordningen. En sammanfattning av bedömningar som gjorts, samt övergripande åtgärder avslutar denna risk- och sårbarhetsanalys. Utöver detta listas även den lagstiftning och de föreskrifter, förordningar, vägledningar och allmänna råd som berörts. Det finns tre sekretessbelagda bilagor som innehåller olika delar:

- Bilaga 1: Lista på samhällsviktig verksamhet [Sekretess enligt OSL kap. 15 §2)
- Bilaga 2: Kritiska beroenden [Sekretess enligt OSL kap. 18 §13)
- Bilaga 3: Risk- och sårbarhetsbedömning [Sekretess enligt OSL kap. 18 §13)

Kommunens identifierade samhällsviktiga verksamheter och dess kritiska beroenden, riskanalysen samt åtgärdsförslagen i sin helhet är belagda med olika grader av sekretess. Bilagorna förvaras hos Säkerhetssamordningen

Innehållsförteckning

Sammanfattning	2
1 Begreppsförklaring	4
2 Inledning	6
2.1 Syfte	6
2.2 Mål.....	6
2.3 Avgränsningar	6
2.4 Fastställande och uppföljning.....	6
2.5 Författningar som berörts i denna analys.....	7
3 Årjäng kommun – Det geografiska området	8
3.1 Organisation	8
3.2 Geografiskt område och demografiska förhållanden	10
3.3 Hydrologiska förhållanden.....	10
3.4 Infrastruktur	10
3.5 Näringsliv.....	10
4 Arbetsprocess och metod	12
4.1 RSA-processen	12
4.2 Tidigare mandatperioder	12
4.2.1 2011–2014.....	12
4.2.2 2015–2018.....	12
4.2.3 2019–2022.....	12
4.2.4 Kommande mandatperiod	12
4.3 Övergripande metod-beskrivning	12
5 Samhällsviktig verksamhet	15
5.1 Värmlandsmodellen.....	15
5.2 Nya beredskapssektorer	15
5.3 Sekretess.....	16
6 Kritiska beroende för samhällsviktig verksamhet	19
6.1 Kontinuitetshantering.....	19
6.2 Kartläggning av kritiska beroenden	19
6.3 Fortsatt arbete med kontinuitetshantering.....	20
7 Risk- och konsekvensbedömning samt åtgärder	21
7.1 Sammanställning av bedömningar i riskanalysen	21
7.2 Åtgärder	21
9 Referenser	24
10 Figurförteckning	25
11 Bilagor	26
11.1 Bilaga 1. Identifierad samhällsviktig verksamhet inom kommunens geografiska område	26
11.2 Bilaga 2. Kritiska beroenden	26
11.3 Bilaga 3. Identifierade sårbarheter och brister	26

1 Begreppsförklaring

Extraordinär händelse

Med extraordinär händelse avses händelse som avviker från det normala och innebär en allvarlig störning (där verksamheten inte kan utföra sitt arbete exempelvis) eller överhängande risk för en allvarlig störning i viktiga samhällsfunktioner.

Händelsen kräver skyndsamma insatser av en kommun eller en region.

Förmåga

Förmåga avses här den krishanteringsförmåga som skapas hos aktörers dagliga verksamhet för att säkerställa att ordinarie verksamhet upprätthålls före, under och efter en allvarlig störning i viktiga samhällsfunktioner (1).

Kritiskt beroende

Beroenden som är avgörande för att samhällsviktiga verksamheter ska kunna fungera. Sådana beroenden karaktäriseras av att ett bortfall eller en störning i levererande verksamheter relativt omgående leder till att verksamheten inte kan bedrivas på normal nivå, som kan få följderna att en extraordinär händelse inträffar. (2) Ett exempel på ett kritiskt beroende är el.

Krisberedskap

Förmågan att genom utbildning, övning och andra åtgärder samt genom den organisation och de strukturer som skapats för, under och efter en kris förebygga, motstå och hantera krissituationer (2).

Redundans

Redundans kan sägas vara något som minskar påverkan av fel i system och som finns i den egna kritiska infrastrukturen (3). Det är exempelvis extra system eller rutiner som minskar sårbarheter. Exempelvis att kunna ringa via mobil

telefoni vid störningar i det fasta telefnätet.

(Organisatorisk) Resiliens

Med resiliens avses den förmåga som ett företag eller en organisation besitter för att motstå kriser och påfrestningar (4).

RH2000

Sveriges nationella höjdsystem där RH2000 är en så kallad nollnivå.

Risk

En sammanvägning av sannolikheten för att en händelse ska inträffa och de konsekvenser händelsen kan leda till (2).

Riskanalys

Process för att förstå riskens natur och bedöma risken. Analys av scenarion och riskkällor som identifieras ger svar på sannolikhet och konsekvens (5)

Risk- och sårbarhetsanalys, RSA

Risk- och sårbarhetsanalyser regleras i lag. Sveriges kommuner ska analysera vilka extraordinära händelser i fredstid som kan inträffa och hur dessa händelser påverkar kommunens verksamhet (6). Arbetet analyseras, värderas och sammanställs i risk- och sårbarhetsanalys varje mandatperiod.

Samhällsviktig verksamhet, SVV

Verksamhet, tjänst eller infrastruktur som upprätthåller eller säkerställer samhällsfunktioner som är nödvändiga för samhällets grundläggande behov, värden eller säkerhet (7).

Kontinuitet

Förmåga hos en organisation eller aktör att fortsätta sitt arbete på en bestämd nivå som innebär att arbetet sker i en omfattning så nära normal nivå som möjlig.

Kontinuitetshantering

Holistisk ledningsprocess som identifierar potentiella hot mot en organisation och den inverkan på verksamheten som dessa hot skulle kunna medföra om hoten blir verklighet och som ger ett ramverk för att utforma en anpassningsbar organisation med förmåga till en effektiv reaktion som tryggar värdeskapande aktiviteter och de viktiga intressenternas intressen (8).

Sendairamverket (Sendai framework for Disaster Risk Redcution 2015-2030)

Sendairamverket (2015-2030) är en internationell, icke bindande, överenskommelse som erkänner att staten har den primära rollen att reducera katastrofrisker, men att ansvaret bör delas med andra intressenter som kommuner, näringslivet och andra aktörer. Sendai är en internationell handlingsplan för att minska sårbarheter för katastrofer som omfattar ett brett spektrum av risker, sju globala mål och fyra prioriteringar (9).

Making Cities Resilient

Making cities resilient är en kampanj som ska främja genomförandet av Sendairamverket på lokal nivå och skapa en resilient kommun. För att det ska ske har ”*The Ten Essentials*” tagits fram vilka är tio indikatorer som lokalsamhället ska arbeta med för att skapa en resilient kommun. ”*The Ten Essentials*” är direkt länkade till Sendairamverkets prioriteringar (10).

Geografiskt områdesansvar

Det geografiska områdesansvaret är en skyldighet enligt lag (2006:544). Ansvaret innebär att kommunen ska verka för att olika aktörer, bland annat de som bedriver samhällsviktig verksamhet, inom kommunens geografiska område får möjlighet att samverka i syfte att uppnå samordning av förberedelser inför hantering av extraordinära händelser (11).

2 Inledning

Sveriges kommuner ska analysera vilka extraordinära händelser i fredstid som kan inträffa och hur dessa händelser påverkar kommunens verksamhet. Arbetet analyseras, värderas och sammanställs i denna risk- och sårbarhetsanalys. Vad en risk- och sårbarhetsanalys ska innehålla, regleras i lag.

Utöver risk- och sårbarhetsanalysen finns även andra styrdokument som bidrar till krisberedskapen i kommunen. Det handlar exempelvis om *Översiktsplan, Övning- och utbildningsplan* och *Program för krisberedskap, civilt försvar, säkerhetsskydd samt informationssäkerhet*.

2.1 Syfte

Syftet med risk- och sårbarhetsanalysen är att analysera och värdera de risker och sårbarheter som finns i kommunens geografiska område samt att ta fram åtgärdsförslag för att minska sårbarheten och stärka kommunens förmåga att hantera händelser. Resultatet av analysen används i kommunens systematiska krisberedskapsarbete.

2.2 Mål

Målet med risk- och sårbarhetsanalysen är att:

- Utgöra ett beslutsunderlag för beslutsfattare och verksamhetsansvariga
- Utgöra ett underlag för information om samhällets risker till allmänheten och anställda
- Utgöra ett underlag för samhällsplanering
- Bidra till en samlad riskbild för hela samhället.

- Utgöra ett underlag för beredskapsplanering samt öka förmågan att kontinuerligt bedriva samhällsviktig verksamhet.

2.3 Avgränsningar

En analys har gjorts på de risker som bedöms kunna leda till extraordinära händelser inom kommunens geografiska område.

Det innebär att risker med mindre samhällskonsekvenser inte har analyserats inom ramen för denna risk- och sårbarhetsanalys. Analysen har inte tagit hänsyn till höjd beredskap. Det kan dock finnas risker som inte bedöms leda till extraordinära händelser men som vissa verksamheter bör analysera inom ramen för sina verksamhetsområden eftersom de kan påverka den egna verksamheten.

2.4 Fastställande och uppföljning

Det är kommunfullmäktige som under första året i mandatperioden fastställer denna risk och sårbarhetsanalys. Fastställande kan också ske vid större förändringar. Varje år rapporterar kommunen till Länsstyrelsen och Myndigheten för samhällsskydd och beredskap om hur arbetet går enligt denna analys. Uppföljning redovisas även årligen till kommunstyrelsen.

2.5 Författningar som berörts i denna analys

I denna risk- och sårbarhetsanalys har olika författningar berörts. De **grundläggande författningar** som berörts är:

- Lag (2006:544) om kommuner och regioners åtgärder inför och vid extraordinära händelser i fredstid och höjd beredskap
- Kommunallagen (2007:725)
- Lag (2003:778) om skydd mot olyckor
- Offentlighets- och sekretesslag (2009:400)
- Säkerhetsskyddslag (2018:585)

Övriga författningar som har beaktats i bland annat kontinuitetsanalyser:

- Hälso- och sjukvårdslagen (2017:30)
- Skollagen (2010:800)
- Socialtjänstlagen (2001:453)
- Vallagen (2005:837)
- Lag (1990:52) med särskilda bestämmelser om vård av unga
- Lag (2006:412) om allmänna vattentjänster
- Lag (2003:389) om elektronisk kommunikation
- Lag (1993:387) om stöd och service till vissa funktionshindrade
- Livsmedelslag (2006:804)
- Miljöbalken (1998:808)
- Smittskyddslagen (2004:168)
- Lag (1998:814) om särskilda bestämmelser om gatuhållning och skyltning
- Plan- och bygglag (2010:900)

Förordningar som berörts:

- Förordning (2006:637) om kommuners och regioners åtgärder inför och vid extraordinära

händelser i fredstid och höjd beredskap

- Avfallsförordning (2011:927)
- EG-förordning (178/2002) om allmänna principer och krav för livsmedelslagstiftning, om inrättande av europeiska myndigheten för livsmedelssäkerhet och om förfaranden i frågor som gäller livsmedelssäkerhet
- Socialtjänstförordningen (2001:937)
- Förordning (2022:524) om statliga myndigheters beredskap

Därutöver har denna risk- och sårbarhetsanalys berört följande **föreskrifter**:

- Myndigheten för samhällsskydd och beredskaps föreskrifter om kommuners risk- och sårbarhetsanalyser (MSBFS 2015:5)
- Livsmedelsverkets föreskrifter om dricksvatten (LIVSFS: 2022:12)
- Energimarknadsinspektionens föreskrifter och allmänna råd (EIDS 2013:1) om krav som ska vara uppfyllda för att överföringen av el ska vara av god kvalitet.

3 Årjäng kommun – Det geografiska området

Det är kommunallagen och speciallagstiftning som berättar om kommunens ansvar och uppgifter. I dessa lagstiftningar finns uppgifter som en kommun måste utföra och erbjuda. Dessa uppgifter är:

- Förskoleverksamhet och fritidshem
- Förskola, grundskola, gymnasieskola, anpassad grund- och gymnasieskola
- Kommunal vuxenutbildning
- Svenska för invandrare
- Socialtjänst
- Omsorg om äldre och funktionshindrade
- Hälso- och viss sjukvård i särskilt boende
- Samhällsplanering och byggfrågor
- Hälso- och miljöskydd
- Renhållning och avfallshantering
- Räddningstjänst
- Vatten och avlopp
- Bibliotek
- Krisberedskap
- Kollektivtrafik (tillsammans med Region Värmland)
- Bostadsförsörjning
- Samhällsorientering för vissa nyanlända invandrare.

Det finns ett antal frivilla uppgifter som kommunen kan erbjuda. Dessa uppgifter är:

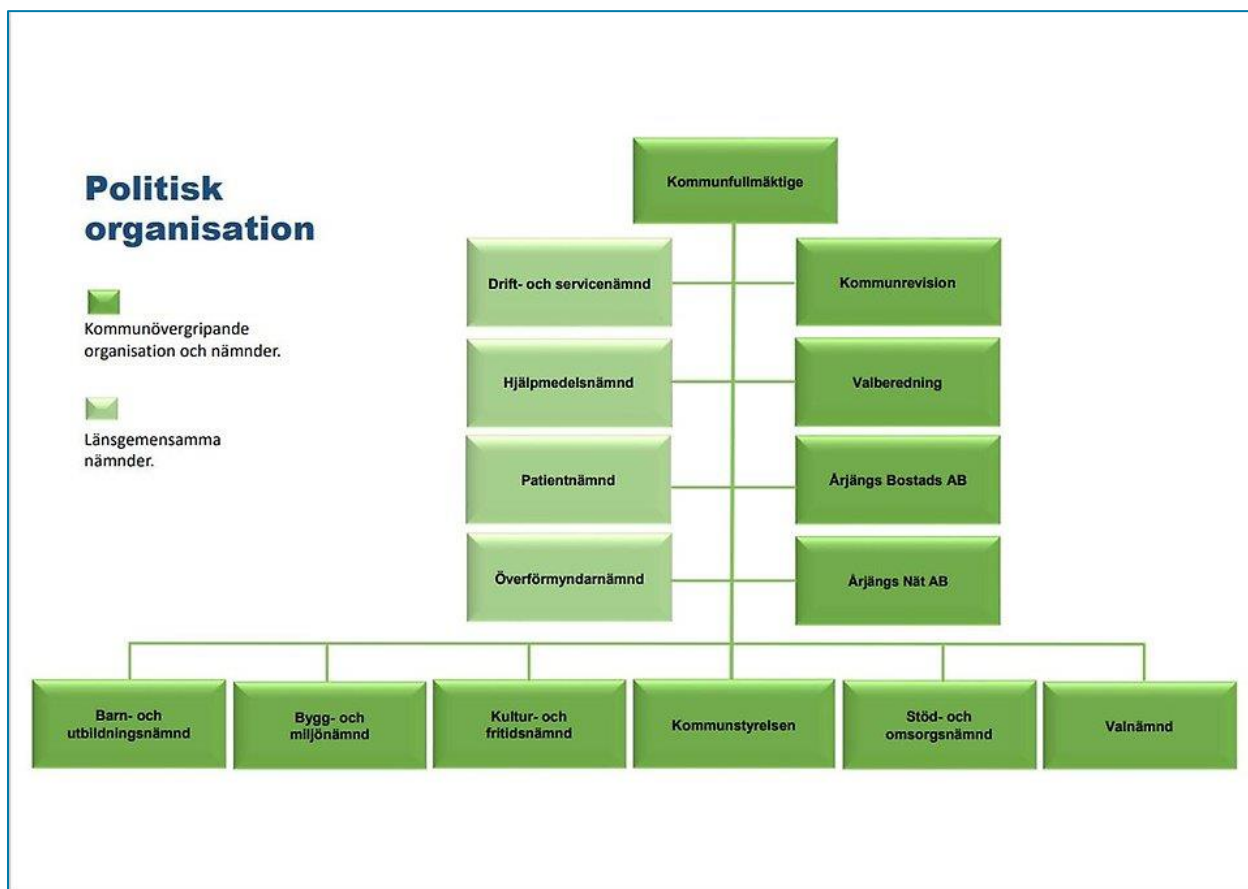
- Öppen förskola
- Fritidsverksamhet
- Energi
- Sysselsättning (som ej är lagstadgad exempelvis inom LSS)
- Näringslivsutveckling
- Kultur

Uppgifter enligt Länsgemensam överenskommelse i Värmland:

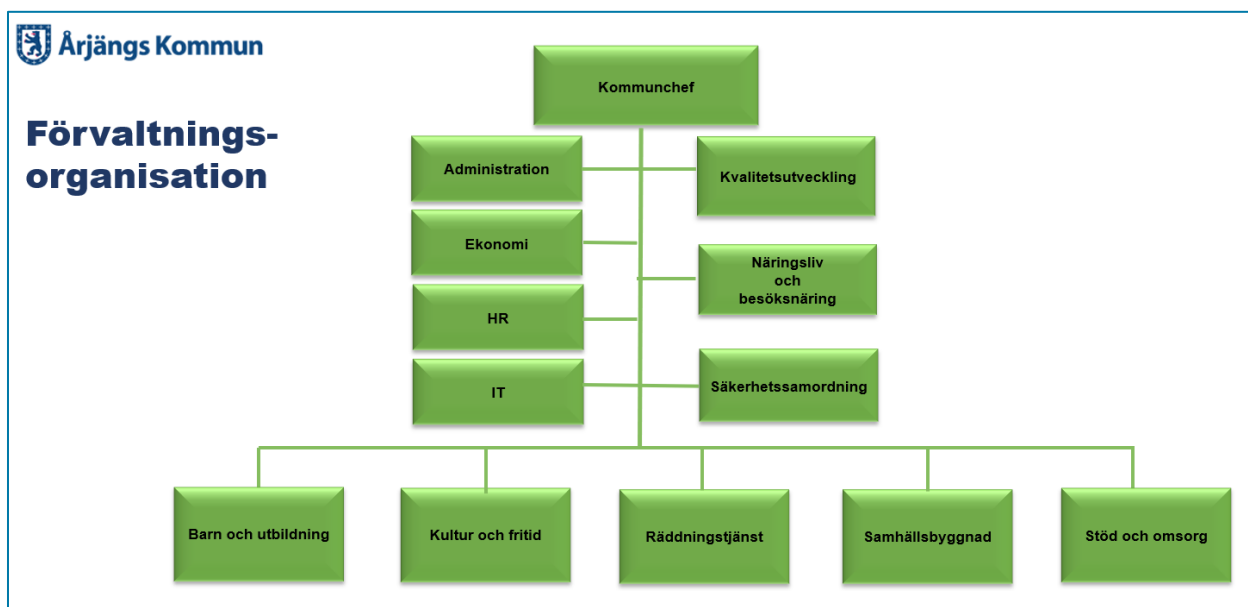
- Hälso- och viss sjukvård i hemmet

3.1 Organisation

Kommunfullmäktige är Årjäng kommuns högst politiskt beslutande församling. De fattar beslut i stora, viktiga strategiska frågor så som budget och vilken skattesats kommunen ska ha och vilka nämnder som ska finnas. Kommunstyrelsen har ett övergripande ansvar och ska leda och samordna förvaltningen av kommunens angelägenheter och utöva uppsikt på andra nämnders verksamhet. Andra nämnder är mer verksamhetsspecifika som exempelvis Barn- och utbildningsnämnden. Därtill finns en förvaltningsorganisation där tjänstepersoner utför kommunens åtaganden och leds av kommunens högsta tjänsteperson kommunchefen. Se figur 1 och 2 nedan.



Figur 1 - Politisk organisation i Årjängs kommun



Figur 2 - Förvaltningsorganisation i Årjängs kommun

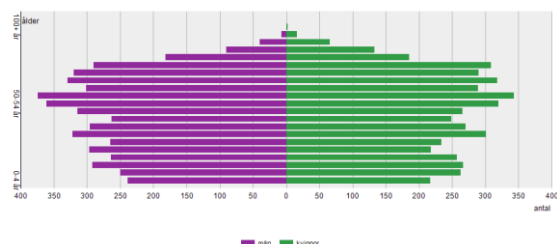
3.2 Geografiskt område och demografiska förhållanden

Årjängs kommun ligger i sydvästra Värmland och gränsar till en internationell gräns mot Norge i väst. Söderut gränsar kommunen till Dalsland. Kommunen gränsar till Eda och Arvika kommuner i norr, samt till Säffle kommun i öster.

Här bor cirka 10 000 människor varav cirka 3 400 personer bor i Årjängs tätort och cirka 1 300 i Töcksfors tätort (12). Tillsammans med Lennartsfors och Svensbyns tätorter bor hälften av befolkningen i tätorter.

Kommunen har stora skogsområden och flera sjösystem med många öar. I Årjängs kommun är det relativt jämnt fördelat mellan åldersgrupper. Åldersfördelningen bland befolkningen visas i figur 3.

Folkmängden den 1 november efter ålder och kön, Årjäng, 2022.



Källa: SCB

Figur 3 - Befolkningsfördelning Årjängs kommun

3.3 Hydrologiska förhållanden

I Årjängs kommuns västra del rinner Upperudsälven från Norge, genom kommunen och slutligen ner till Köpmannebro i Mellerud där den mynnar ut i Väneren. Älven utgör det femte största tillflödet till Väneren. Inom älvens avrinningsområde finns en stor del av kommunens sjöar, inklusive Stora Le, Foxen, Lelång, Västra silen och Östra silen.

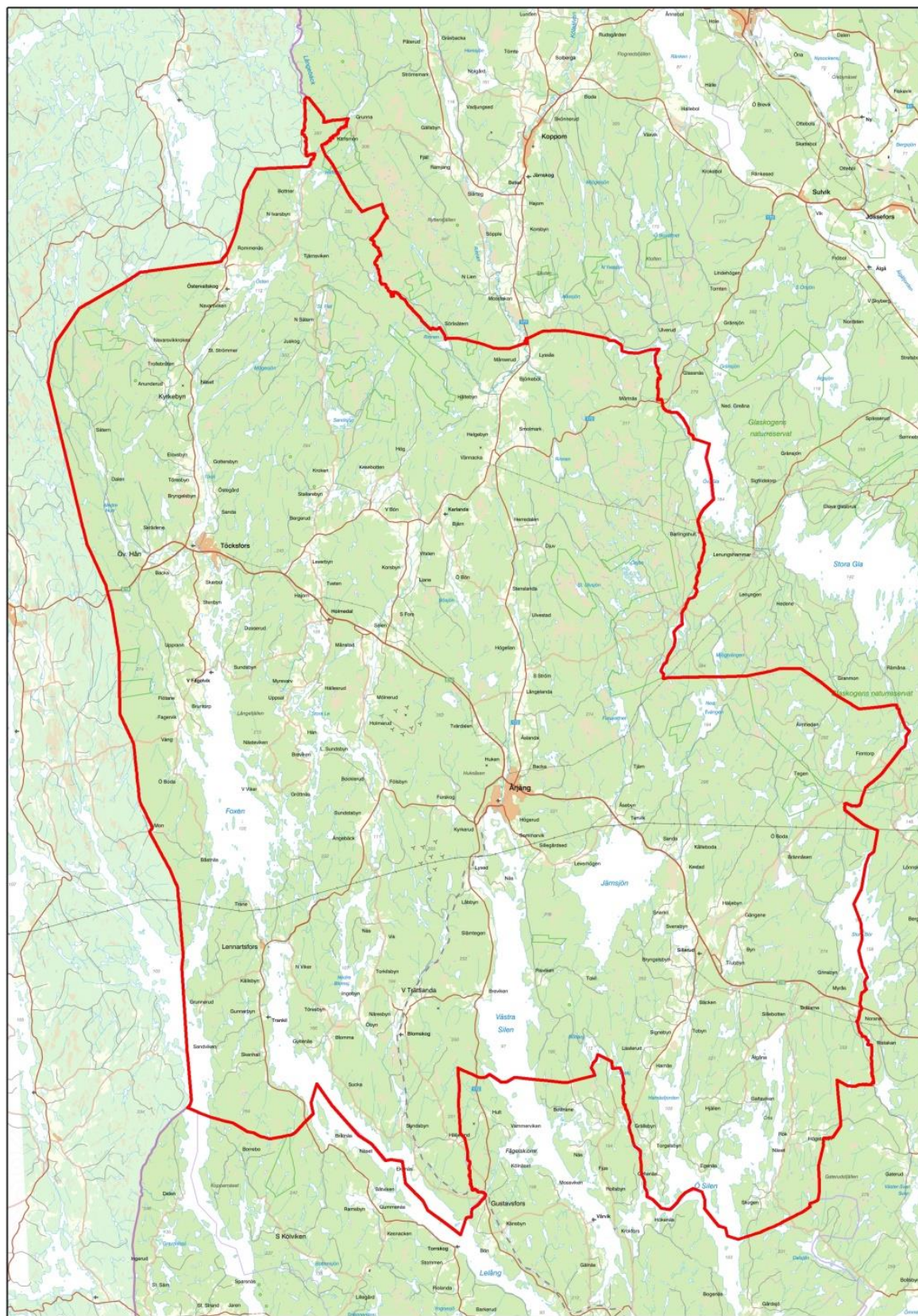
Vattensystemet är rikligt förgrenat i stora och små sjöar och vattendrag. Avrinningsområdet består av ett sprickdalslandskap som i huvudsak täcks av skogsmark. Vattendrag i området domineras av stora långsträckta sjösystem. Områdets västra delar har delar av sin tillrinning i Norge. Karaktäristiskt är också skogslandskapets mångfald av mindre sjöar, tjärnar och våtmarker som knyts samman av otaliga vattendrag. I kommunen finns också dammanläggningar som knyter vattendrag samman.

3.4 Infrastruktur

Europaväg 18, E18, är en viktig nationell och internationell förbindelse som går genom kommunen. Vägen sträcker sig mellan Norges huvudstad, Oslo, i väst till Sveriges huvudstad, Stockholm, i öst. I den östra delen av Årjängs kommun består E18 av en 1+1-väg, medan vägen västerut mot Oslo består delvis av en 2+1-väg. Både persontrafik och godstrafik färdas på vägen. Utöver E18 passerar även väg 172 genom kommunen.

3.5 Näringsliv

Närheten till Norge gör att det finns många företag som inriktar sig på gränshandel samt att många i kommunen pendlar för arbete i grannlandet. Kommunen har många små företag. Sysselsättningen i kommunen består främst av tillverkning, handel och tjänster där exempelvis Hanza Wermech AB och Probad AB är stora arbetsgivare i kommunen.



Figur 4 - Karta över Årjängs kommun

4 Arbetsprocess och metod

Grunden i RSA är att kartlägga risker och sårbarheter. Kartläggningen leder till att kommunen får kännedom om vilken förmåga som behövs för att kunna säkerställa att kommunens samhällsviktiga verksamhet hela tiden kan fortgå. Kartläggningen gör också att risk- och sårbarhetsanalysen till stor del ligger till grund för kommunens samlade krisberedskapsarbete. RSA bidrar också till kännedom om kommunens sårbarheter och leder då i sin tur till vilka åtgärder som behöver genomföras för att öka kommunens förmåga.

Att ta fram en risk- och sårbarhetsanalys, RSA, är en process som pågår löpande under hela mandatperioden. Nedan beskrivs arbetsprocessen.

4.1 RSA-processen

Under en mandatperiod pågår ständigt arbete med kontinuitetshantering och processer som utvecklar kommunens krisberedskap. Kontinuitetsarbetet ligger till stor grund för framtagandet av en ny RSA. Att ta fram en RSA består alltså i stort av en sammanfattning av de verksamhetsspecifika analyser som genomförts under föregående mandatperiod, men också sammanställning av faktabaserat underlag och kompletterande analysarbete.

Aktiviteter inom processen sker övergripande enligt figur 5 nedan.

RSA-processen har utvecklats under åren och det nuvarande arbetet speglar kommunens mognad och förståelse för extraordinära händelser. Nya föreskrifter, vägledningar och metoder har också haft stor påverkan på RSA-processen.

4.2 Tidigare mandatperioder

4.2.1 2011–2014

Under åren identifierade kommunen risker och tog fram en accessdatabas där riskerna analyserades. I slutet på mandatperioden påbörjades arbetet med att införa kontinuitetshantering.

4.2.2 2015–2018

Fokus för mandatperioden var kontinuitetshantering samt identifiering av samhällsviktig verksamhet. Under 2018 tog länet fram en gemensam vägledning för riskanalys. Riskanalysen från tidigare mandatperiod uppdaterades.

4.2.3 2019–2022

Kommunen fortsatte arbetet med att revidera och implementera kontinuitetshantering, samt delta på länsstyrelsens workshop för identifiering av samhällsviktig verksamhet. Handlingsplan för åtgärder i RSA togs fram och beslutades av kommundirektören.

4.2.4 Kommande mandatperiod

Under kommande mandatperiod fokuserar kommunen med att revidera och implementera kontinuitetshantering i samhällsviktig verksamhet samt arbeta enligt denna risk- och sårbarhetsanalys med tillhörande handlingsplan

4.3 Övergripande metodbeskrivning

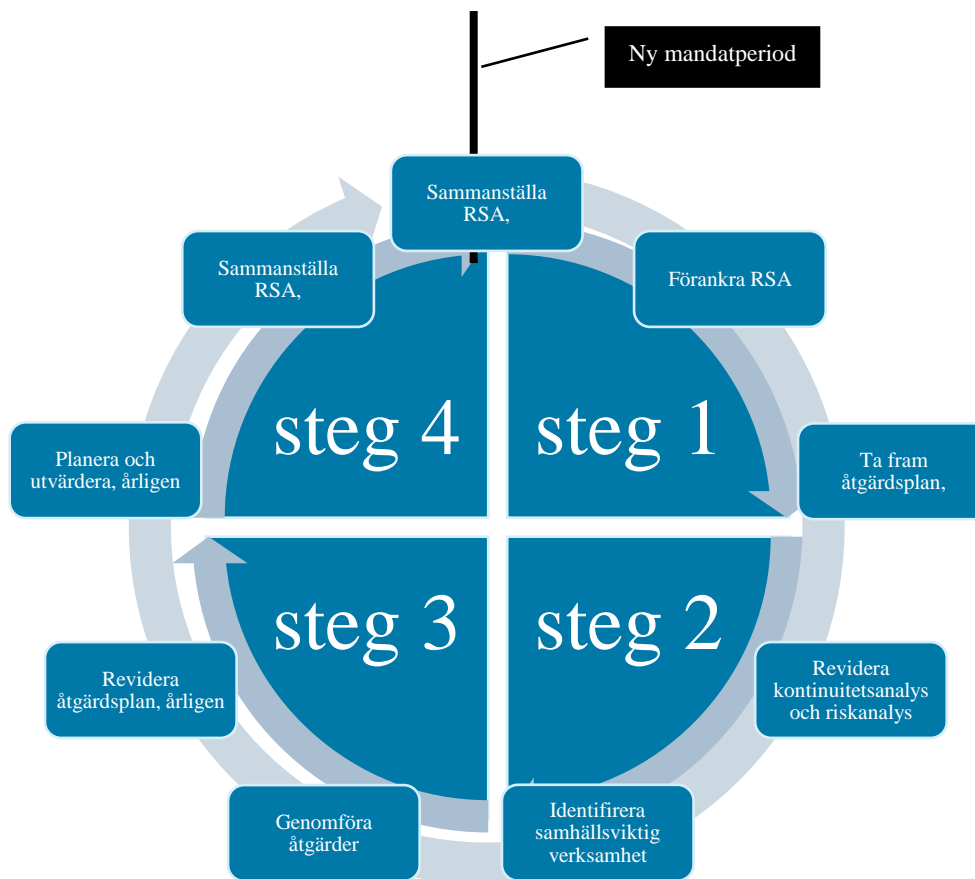
I framtagandet av RSA har nationella vägledningar använts. Även den metod för identifiering av samhällsviktig verksamhet som arbetats fram regionalt genom ett samarbete mellan Värmlands kommuner, Länsstyrelsen Värmland och Region Värmland har kommunen använt. Framtagen metod gällande identifieringen

samhällsviktig verksamhet innebär att kommunen inom sitt geografiska områdesansvar får en detaljerad bild av dessa verksamheter inom kommunens geografiska område.

För att identifiera kritiska beroenden har kommunen tillsammans med verksamhetsrepresentanter arbetat med kontinuitetshantering. Metoden ger en detaljerad bild över kommunens kritiska beroenden (se kapitel 6).

Arbetet med att identifiera och analysera risker och sårbarheter har gjorts med både genom kvalitativ och kvantitativ datainhämtning. Därefter har verksamheterna analyserat riskerna (se kapitel 7).

Slutligen sammanställs åtgärdsförslag som ligger till grund för det fortsatta arbetet inom området. När åtgärdsförslagen beslutats sammanställs dessa i en handlingsplan.



Figur 5 – RSA-processen under mandatperioden

5 Samhällsviktig verksamhet

Att skydda och upprätthålla samhällets funktionalitet är en av krisberedskapens främsta uppgift. Det handlar om den samlade förmågan som alla aktörer i samhället har för att förebygga och hantera samhällsstörningar som kan hota gemensamma värden och intressen. Aktörer omfattar allt från offentliga, privata, frivilliga och ideella organisationer till enskilda människor.

Att veta vilken del av verksamheten som är samhällsviktig och som därmed alltid måste fungera är skälet till att samhällsviktig verksamhet identifieras.

Samhällsviktig verksamhet är ”*Verksamhet, tjänst eller infrastruktur som upprätthåller eller säkerställer samhällsfunktioner som är nödvändiga för samhällets grundläggande behov, värden eller säkerhet*” (7).

Den civila beredskapen och krisberedskapen¹ ska förbereda oss på alla slags samhällsstörningar som riskerar att skada oss. Samhällets grundläggande skyddsvärden är (13):

- människors liv och hälsa,
- samhällets funktionalitet,
- demokrati, rättssäkerhet och mänskliga fri- och rättigheter,
- miljö och ekonomiska värden,
- nationell suveränitet

5.1 Värmlandmodellen

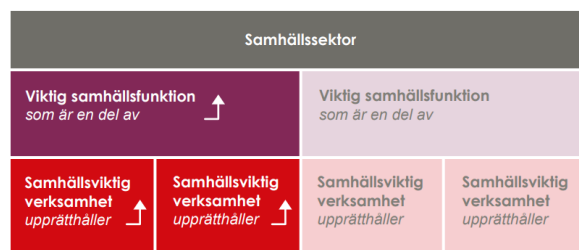
Länsstyrelsen Värmland och Värmlands kommuner har under mandatperioden 2015–2018 arbetat fram en metod för att identifiera samhällsviktig verksamhet. Denna metod kallas Värmlandmodellen och grundas i MSB:s vägledning. Metoden

användes tillsammans med kommunerna i länet och Länsstyrelsen Värmland genom att workshops genomfördes inom olika samhällssektorer enligt MSB:s föreskrifter (se figur 7) för att tillsammans identifiera samhällsviktig verksamhet.

Den gemensamma metoden har gjort att kunskapen höjts om de olika samhällssektorerna och fungerar som grund i den kommunala identifieringen.

Som vidare stöd i identifieringsarbetet har också MSB:s lista med potentiella samhällsviktiga verksamheter använts (14). Denna lista har setts som vägledande och inte nödvändigtvis resulterat i den verksamhet som identifierats.

Listan för kommunens geografiska områdesansvar har i denna risk- och sårbarhetsanalys uppdaterats (se bilaga 1).



Figur 6 - Samhällsviktig verksamhet

5.2 Nya beredskapssektorer

Inför mandatperioden 2023–2026 har förordningen (2022:524) om statliga myndigheters beredskap trätt i kraft som anger tio beredskapssektorer (se figur 8). Till dessa beredskapssektorer finns också sektorsansvariga myndigheter med tillhörande myndigheter som ingår i

¹ Arbetet med skydd mot olyckor, krisberedskap och civilt försvar

beredningssektorn. Sektorerna återfinns i figur 8.

5.3 Sekretess

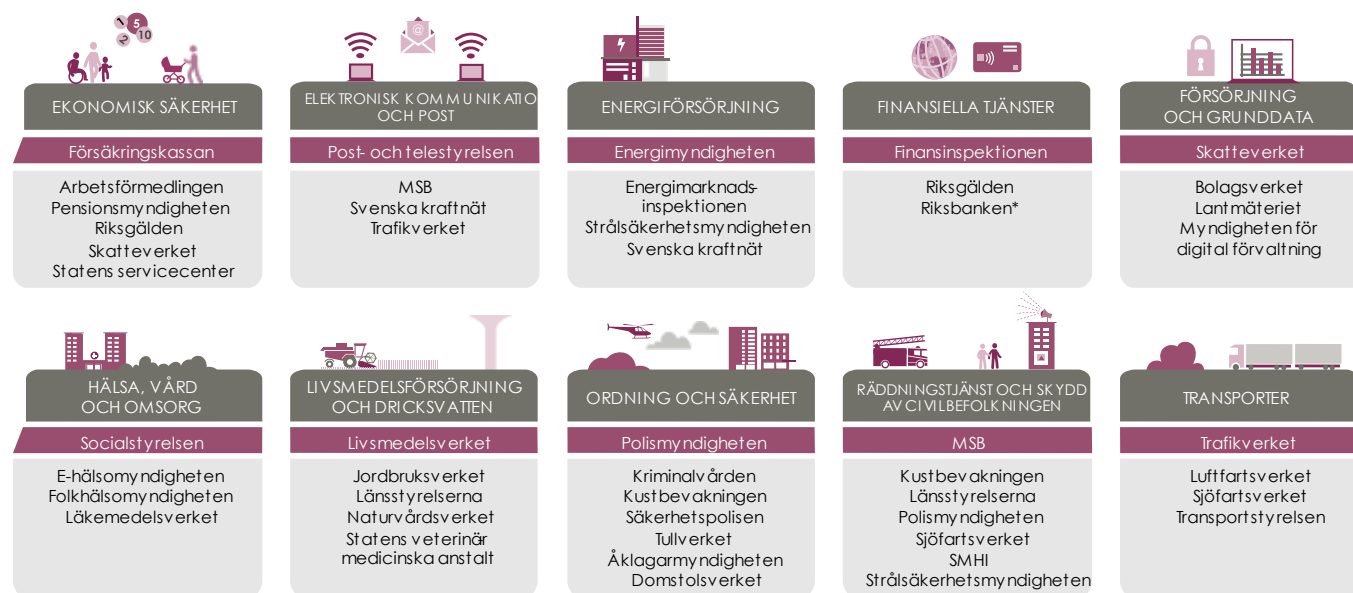
Den samlade listan av samhällsviktig verksamhet i kommunen är belagd med sekretess enligt Offentlighets- och sekretesslag (2009:400), kapitel 15, § 2 om försvarssekretess. Verksamheter som berörs och som behöver tillgång till information om samhällsviktig verksamhet kontaktar säkerhetssamordningen.

Samhällssektor	Exempel på viktiga samhällsfunktioner
Energiförsörjning	Produktion av el, distribution av el, produktion och distribution av fjärrvärme, produktion och distribution av bränslen och drivmedel.
Finansiella tjänster	Betalningar, tillgång till kontanter, centrala betalningssystemet, värdepappershandel.
Handel och industri	Bygg- och entreprenadverksamhet, detaljhandel, tillverkningsindustri.
Hälso- och sjukvård samt omsorg	Akutsjukvård, läkemedels- och materielförsörjning, omsorg om barn, funktionshindrade och äldre, primärvård, psykiatri, socialtjänst, smittskydd för djur och människor.
Information och kommunikation	Telefoni (mobil och fast), internet, radiokommunikation, distribution av post, produktion och distribution av dagstidningar, webbaserad information, sociala medier.
Kommunalt teknisk försörjning	Dricksvattenförsörjning, avloppshantering, renhållning, väghållning.
Livsmedel	Distribution av livsmedel, primärproduktion av livsmedel, kontroll av livsmedel, tillverkning av livsmedel.
Offentlig förvaltning	Lokal ledning, regional ledning, nationell ledning, begravningsverksamhet, diplomatisk och konsulär verksamhet.
Skydd och säkerhet	Domstolsväsendet, åklagarverksamhet, militärt försvar, kriminalvård, kustbevakning, polis, räddningstjänst, alarmeringstjänst, tullkontroll, gränsskydd och immigrationskontroll, bevaknings- och säkerhetsverksamhet.
Socialförsäkringar	Allmänna pensionssystemet, sjuk- och arbetslöshetsförsäkring.
Transporter	Flygtransport, järnvägstransport, sjötransport, vägtransport, kollektivtrafik.

Figur 7 - Samhällssektorer enligt MSB:s föreskrifter

Civil beredskap – krisberedskap och civilt försvar

10 BEREDSKAPSEKTORER



Sektorsansvarig myndighet har i uppgift att leda arbetet med att samordna åtgärder, driva på och stödja arbetet inom sektorn, verka för samverkan och samordning med andra aktörer.

* Riksbanken ingår inte formellt i sektorn men deltar i arbetet då de är en myndighet under Riksdagen.



Figur 8 - Beredskapssektorer och ansvariga myndigheter

6 Kritiska beroende för samhällsviktig verksamhet

För att identifiera kritiska beroenden för kommunens samhällsviktiga verksamheter har verksamheterna under flera år arbetat med kontinuitetshantering.

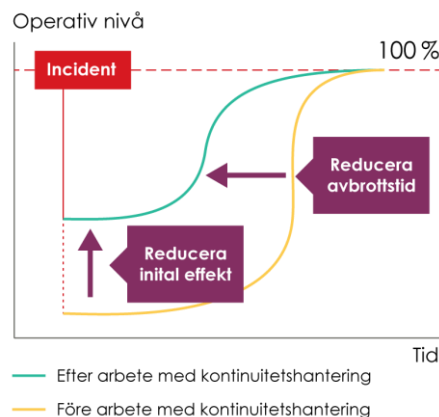
Kontinuitetshantering handlar om att planera för att kunna upprätthålla verksamhet och processer för att skapa en nödvändig förmåga till funktionalitet, oavsett händelse. Som en del i processen med kontinuitetshantering identifieras kritiska beroenden.

6.1 Kontinuitetshantering

Kontinuitetshantering handlar om att planera för att upprätthålla sin verksamhet, oavsett vad som inträffar, se figur 9.

Arbetet med kontinuitetshantering handlar om att skapa ett systematiskt arbetssätt för att öka vår förmåga att hantera oönskade händelser. I kontinuitetshantering ingår ett flertal aktiviteter som följer PDCA-modellen:

1. Planera och förankra
2. Kartlägga och analysera
3. Återkoppla resultat och genomföra åtgärder
4. Öva och utvärdera
5. Uppföljning
6. Förbättra



Figur 9 - Kontinuitetshantering

6.2 Kartläggning av kritiska beroenden

Under mandatperioden kommer kommunen fokusera på kontinuitetshantering och genomföra flertalet kontinuitetsworkshops i samhällsviktig verksamhet. Resultatet av workshoppen dokumenteras i en rapport med tillhörande åtgärdsförslag.

Följande verksamheter kommer att analyseras och vid behov revideras:

- Förskola
- Elektronisk kommunikation
- Elnät
- Fjärrvärme
- Gata, Snöröjning
- Grundskola
- Produktionskök
- LSS-verksamhet
- Medicinskt ansvarig sjuksköterska (Läkemedelsprocessen)
- Miljö, tillsyn av dricksvatten
- Renhållning
- Avloppsreningsverk

- Räddningstjänst, hel- och deltid
- Försörjningsstöd
- Flyktinghantering
- Valet
- Dricksvattenförsörjning
- Hemtjänst enligt Socialtjänstlagen och hemsjukvård enligt Hälso- och sjukvårdslagen
- Socialtjänst - barn och familj
- Socialtjänst - försörjningsstöd
- Särskilt boende för äldre
- Funktionsstöd
- Bibliotek

Den aggregerade listan över kommunens kritiska beroenden finns i bilaga 3. Bilagan är sekretessbelagd enligt Offentlighets- och sekretesslagen (2009:400) 18 kap. 13 §.

6.3 Fortsatt arbete med kontinuitetshantering

Kommunen kommer under mandatperioden fortsatt att utveckla arbetet med kontinuitetshantering. Fokus kommer vara att revidera de kartläggningar och analyser som gjorts samt genomföra nya kartläggningar för den samhällsviktiga verksamhet som saknar analyser. Bland annat för krisledning.

Arbetet kommer att förbättras för att i större utsträckning följa MSB vägledning för kontinuitetshantering. Det innebär till exempel att resultatet av arbetet ska förankras i större utsträckning, beredskapsplaner ska utformas och ett koncept för kontinuitetsövningar ska tas fram.

7 Risk- och konsekvensbedömning samt åtgärder

I bilaga 3 görs bedömningar över sårbarheter och brister i kommunens förmåga gällande krisberedskap. Denna bilaga är sekretessbelagd enligt Offentlighet och sekretesslagen kapitel 18, §13 på grund av den aggregerade information som denna bilaga innebär. Bilagan förvaras hos säkerhetssamordningen.

7.1 Sammanställning av bedömningar i riskanalysen

En sammanställning över kommunens samlade risker som bedöms finns nedan i figur 10. Detta är det sammanfattande resultatet av bedömningar som gjorts i bilaga 3.

Bedömningarna görs på konsekvenser på liv och hälsa, samhällets funktionalitet, påverkan på demokrati och rättssäkerhet samt egendom och miljö. Utifrån den information som finns att tillgå görs en sannolikhetsbedömning för varje risk, hur risken påverkas av klimatutvecklingen samt också bedömning av osäkerhet. För att genomföra detta används ett bedömningsinstrument (se figur 11).

Eftersom bilagan är belagd med sekretess följer här beskrivning av de övergripande åtgärder som tagits fram. Åtgärderna kommer överföras i en handlingsplan för kommunens förvaltningar att genomföra.

7.2 Åtgärder

I varje bedömd risk följer ett antal åtgärder för att förbättra kommunens förmåga att hantera fredstida kriser och förbereda sig för dessa kriser. Åtgärderna är också ett resultat av de kontinuitetsanalyser (se kapitel 6) som genomförts i kommunen. En del av åtgärderna i dessa kontinuitetsanalyser genomförs av verksamheterna själva men några är av större dignitet. Några av dessa åtgärder tas med i risk- och sårbarhetsanalysens åtgärder.

I Årjäng kommun kommer åtgärderna de kommande fyra åren handla om:

- Uppdatera och utveckla befintliga och nya beredskapsplaner i kommunen.
- Fortsatt kontinuitetshantering (se kapitel 6)
- Fortsatt arbete med rutiner och åtgärdsplaner.
- Klimatanpassnings-åtgärder.
- Öka kunskapen om vissa risker hos berörda verksamheter i kommunen

De åtgärder som är av större dignitet där behov av budgetmedel uppstår kommer hanteras i den ordinarie budgetprocessen årsvis.

RISKANALYS							
RISK	Bedömning av konsekvens				Bedömning av sannolikhet	Klimatpåverkan	Bedömning av osäkerhet
	Liv och hälsa	Samhällets funktionalitet	Grundläggande värden, demokrati och rättssäkerhet	Egendom och miljö			
Naturolyckor							
Storm	Begränsade	Allvarliga	Mycket begränsade	Allvarliga	Mycket låg sannolikhet	Oförändrad	Mycket liten osäkerhet
Isstorm	Allvarliga	Mycket allvarliga	Mycket begränsade	Allvarliga	Mycket låg sannolikhet	Avstår bedömning	Mycket stor osäkerhet
Värmebölja och höga temperaturer	Allvarliga	Allvarliga	Mycket begränsade	Begränsade	Medelhög sannolikhet	Ökar	Mycket liten osäkerhet
Översvämning skyfall	Allvarliga	Mycket allvarliga	Mycket begränsade	Mycket allvarliga	Låg sannolikhet	Ökar	Tydlig osäkerhet
Översvämning höga flöden	Mycket begränsade	Begränsade	Allvarliga	Mycket allvarliga	Låg sannolikhet	Ökar	Mycket liten osäkerhet
Översvämning höga nivåer	Ej aktuell för kommunen						
Översvämning dammbrott	Avstår bedömning	Avstår bedömning	Avstår bedömning	Avstår bedömning	Avstår bedömning	Ökar	Mycket stor osäkerhet
Ras/skred	Begränsade	Mycket begränsade	Mycket begränsade	Allvarliga	Avstår bedömning	Ökar	Tydlig osäkerhet
Snöoväder	Begränsade	Allvarliga	Mycket begränsade	Begränsade	Låg sannolikhet	Minskande	Tydlig osäkerhet
Solstorm	Allvarlig	Mycket allvarliga	Allvarliga	Allvarliga	Avstår bedömning	Oförändrad	Mycket stor osäkerhet
Askmoln	Mycket begränsade	Begränsade	Mycket begränsade	Mycket begränsade	Avstår bedömning	Oförändrad	Mycket stor osäkerhet
Vattenbrist och torka	Mycket allvarliga	Mycket allvarliga	Allvarliga	Mycket allvarliga	Avstår bedömning	Avstår bedömning	Mycket stor osäkerhet
Skogsbrand	Allvarliga	Mycket allvarliga	Mycket begränsade	Katastrofala	Hög sannolikhet	Ökar	Mycket liten osäkerhet
Andra olyckor							
Brand i särskilda objekt	Mycket allvarliga	Mycket allvarliga	Begränsade	Mycket allvarliga	Låg sannolikhet	Oförändrad	Mycket liten osäkerhet
Trafikolycka med flyg	Ej aktuell för kommunen						
Trafikolycka med tåg	Ej aktuell för kommunen						
Trafikolycka på väg	Allvarliga	Begränsade	Mycket begränsade	Mycket allvarliga	Låg sannolikhet	Oförändrad	Tydlig osäkerhet
Olyckor i anläggningar innehållande farliga ämnen	Avstår bedömning	Avstår bedömning	Avstår bedömning	Avstår bedömning	Avstår bedömning	Avstår bedömning	Avstår bedömning
Kärnkraftsolycka	Avstår bedömning	Avstår bedömning	Avstår bedömning	Avstår bedömning	Avstår bedömning	Avstår bedömning	Avstår bedömning
Teknisk infrastruktur och försörjningssystem							
Bortfall av elektroniska kommunikationer	Allvarliga	Mycket allvarliga	Allvarliga	Begränsade	Hög sannolikhet	Oförändrad	Tydlig osäkerhet
Eförsörjning bortfall av el	Mycket allvarliga	Katastrofala	Begränsade	Begränsade	Medelhög sannolikhet	Oförändrad	Tydlig osäkerhet
Eförsörjning effektbrist el	Begränsade	Allvarliga	Begränsade	Begränsade	Hög sannolikhet	Oförändrad	Mycket liten osäkerhet
Bortfall av dricksvatten (kem och bio)	Mycket allvarliga	Mycket allvarliga	Begränsade	Begränsade	Hög sannolikhet	Ökar	Mycket liten osäkerhet
Bortfall av transporter	Allvarliga	Allvarliga	Begränsade	Begränsade	Avstår bedömning	Oförändrad	Tydlig osäkerhet
Bortfall av drivmedel	Mycket allvarliga	Katastrofala	Mycket allvarliga	Mycket allvarliga	Avstår bedömning	Oförändrad	Tydlig osäkerhet
Bortfall av livsmedelsförsörjning	Mycket allvarliga	Allvarliga	Mycket allvarliga	Mycket begränsade	Avstår bedömning	Ökar	Tydlig osäkerhet
Avbrott värmeförsörjning	Allvarliga	Allvarliga	Mycket begränsade	Mycket allvarliga	Medelhög sannolikhet	Oförändrad	Mycket liten osäkerhet
Allvarliga störningar i finansiella system	Begränsade	Mycket allvarliga	Mycket allvarliga	Allvarliga	Avstår bedömning	Oförändrad	Tydlig osäkerhet
Bortfall livsmedelskedjan	Avstår bedömning	Avstår bedömning	Avstår bedömning	Avstår bedömning	Avstår bedömning	Avstår bedömning	Avstår bedömning
Antagonistiska hot och social oro							
Pågående dödligt våld	Analyseras i kommunens säkerhetsskyddsanalys						
Social oro	Analyseras i kommunens säkerhetsskyddsanalys						
Dataintrång/it-haveri	Analyseras i kommunens säkerhetsskyddsanalys						
Subversiv verksamhet	Analyseras i kommunens säkerhetsskyddsanalys						
Sabotage	Analyseras i kommunens säkerhetsskyddsanalys						
Sjukdomar							
Epizooti	Allvarliga	Allvarliga	Avstår bedömning	Begränsade	Låg sannolikhet	Ökar	Tydlig osäkerhet
Zoonos	Allvarliga	Allvarliga	Begränsade	Begränsade	Låg sannolikhet	Ökar	Tydlig osäkerhet
Epidemi	Mycket allvarliga	Mycket allvarliga	Allvarliga	Begränsade	Mycket hög sannolikhet	Ökar	Tydlig osäkerhet
Pandemi	Katastrofala	Mycket allvarliga	Allvarliga	Begränsade	Medelhög sannolikhet	Ökar	Tydlig osäkerhet
Övrigt							
Personalbrist	Allvarliga	Mycket allvarliga	Allvarliga	Allvarliga	Avstår bedömning	Oförändrad	Mycket stor osäkerhet
Kompetensbrist	Mycket allvarliga	Mycket allvarliga	Allvarliga	Allvarliga	Avstår bedömning	Oförändrad	Mycket stor osäkerhet
Händelse på annan ort	Avstår bedömning	Avstår bedömning	Begränsade	Avstår bedömning	Avstår bedömning	Avstår bedömning	Mycket stor osäkerhet

Figur 10 - Riskanalys sammanfattning

Bedömning av konsekvens				
Konsekvens	Liv och hälsa	Samhällets funktionalitet	Grundläggande värden, demokrati och rättssäkerhet	Egendom och miljö
Mycket begränsade	Små direkta hälsoeffekter	Mycket begränsade störningar i samhällets funktionalitet	Övergående misstro mot enskild samhällsinstitution	Mycket begränsade skador på egendom och miljö
Begränsade	Måttliga direkta hälsoeffekter	Begränsade störningar i samhällets funktionalitet	Övergående misstro mot flera samhällsinstitutioner	Begränsade skador på egendom och miljö
Allvarliga	Betydande direkta eller måttliga indirekta hälsoeffekter,	Allvarliga störningar i samhällets funktionalitet,	Bestående misstro mot flera samhällsinstitutioner eller förändrat beteende	Allvarliga skador på egendom och miljö
Mycket allvarliga	Mycket stora direkta eller betydande indirekta hälsoeffekter	Mycket allvarliga störningar i samhällets funktionalitet	Bestående misstro mot flera samhällsinstitutioner och förändrat beteende	Mycket allvarliga skador på egendom och miljö
Katastrofala	Katastrofala direkta eller mycket stora indirekta hälsoeffekter,	Extrema störningar i samhällets funktionalitet	Grundmurad misstro mot samhällsinstitutioner och allmän instabilitet,	Katastrofala skador på egendom och miljö

Bedömning av sannolikhet	
Sannolikhet	Återkomsttider
Mycket låg sannolikhet	1/100 – 1/1000 år
Låg sannolikhet	1/50 – 1/100 år
Medelhög sannolikhet	1/10 – 1/50 år
Hög sannolikhet	1/1 – 1/10 år
Mycket hög sannolikhet	1/år eller oftare

Klimatpåverkan	
Minskar	Hotet/risker drabbar Arvika kommun mindre frekvent än i dagsläget
Oförändrad	Hotet/risken drabbar Arvika kommun i samma omfattning som idag
Ökar	Hotet/risken kommer troligtvis att drabba Arvika kommun mer frekvent framöver än vad som sker idag

Bedömning av osäkerhet	
Osäkerhet per bedömning	Förklaring
Ingen osäkerhet	Massiv erfarenhet eller annat underlag talar för bedömningen och det är närmast omöjligt att bedömningen skulle vara felaktig.
Mycket liten osäkerhet	Omfattande erfarenhet eller annat underlag talar för den gjorda bedömningen, men det finns en viss möjlighet att den skulle vara felaktig.
Tydlig osäkerhet	Den bedömning som är gjord är den rimligaste, men det finns klart ett utrymme för att den skulle vara felaktig.
Mycket stor osäkerhet	Det har nätt och jämt gått att göra en bedömning. Det finns ytterst lite att stödja sig på i frågan och möjligheten för fel är överhängande.
Avstår bedömning	En bedömning i frågan skulle vara en ren gissning.

Figur 11 - Bedömningsinstrument för riskanalys

9 Referenser

1. **Myndigheten för samhällsskydd och beredskap.** *Handbok i kommunal krisberedskap - 1. Övergripande processer - MSB1575.* 2021.
2. **Myndigheten för samhällsskydd och beredskap .** Föreskrift om kommuners risk- och sårbarhetsanalyser. *MSBFS 2015:15.* u.o. : Myndigheten för samhällsskydd och beredskap , 2015.
3. **Andersson, Stina & Klint, Felicia.** *Resiliens inom kritiska infrastrukturer - Kartläggning och analys av kritiska infrastrukturers arbete med resiliens.* Lund : LTH Lund University - Avdelningen för Riskhantering och Samhällssäkerhet, 2021.
4. **Myndigheten för samhällsskydd och beredskap .** *Resiliens - Begreppets olika betydelser och användningsområde.* u.o. : MSB, 2013.
5. **Svensk Standard.** Riskhantering - Principer och riktlinjer . *SS-ISO 31000.*
6. **Lag om kommuners och regioners åtgärder inför och vid extraordinära händelser i fredstid och vid höjd beredskap.** *Lag (2006:544).*
7. **Myndigheten för samhällsskydd och beredskap.** Uppdaterad definition samhällsviktig verksamhet. *PM MSB 2020-11275.* u.o. : MSB, 2020.
8. **Samhällssäkerhet - Ledningssystem för kontinuitet.** *Vägledning till SS-EN ISO 22301.*
9. **United Nations.** Sendai Framework for Disaster Risk Reduction 2015-2030. [Online] 2015. [Citat: den 30 01 2023.] https://www.unisdr.org/files/43291_sendaiframeworkfordrren.pdf.
10. **UN Office for Disaster Risk Reduction.** Making Cities Resilient. [Online] [Citat: den 30 01 2023.] <https://www.unisdr.org/campaign/resilientcities/unisdr.org>.
11. **Myndigheten för samhällsskydd och beredskap.** *Det lokala geografiska områdesansvaret under en samhällsstörning.* Karlstad : MSB, 2019.
12. **Statistiska centralbyrån.** Befolkningsstatistik Tätort. *SCB.* [Online] den 24 11 2021. [Citat: den 30 01 2023.] <https://www.scb.se/MI0810>.
13. **Myndigheten för samhällsskydd och beredskap.** *Det svenska civila beredskapssystemet .* [Online] [Citat: den 31 01 2023.] <https://www.msb.se/sv/amnesomraden/krisberedskap--civilt-forsvar/det-svenska-civila-beredskapssystemet/>.
14. **Myndigheten för samhällsskydd och beredskap.** *Lista med viktiga samhällsfunktioner.* [Online] [Citat: den 31 01 2023.] <https://rib.msb.se/filer/pdf/29800.pdf>.

10 Figurförteckning

Figur 1- Politisk organisation i Årjängs kommun	9
Figur 2 - Förvaltningsorganisation i Årjängs kommun	9
Figur 3 - Befolkningsfördelning Årjängs kommun	10
Figur 4 - Karta över Årjängs kommun	11
Figur 5 – RSA-processen under mandatperioden.....	14
Figur 6 - Samhällsviktig verksamhet.....	15
Figur 7 - Samhällssektorer enligt MSB:s föreskrifter	17
Figur 8 - Beredskapssektorer och ansvariga myndigheter	18
Figur 9 - Kontinuitetshantering	19
Figur 10 - Riskanalys sammanfattning.....	22
Figur 11 - Bedömningsinstrument för riskanalys.....	23

11 Bilagor

11.1 Bilaga 1. Identifierad samhällsviktig verksamhet inom kommunens geografiska område

Här listas ”*Verksamhet, tjänst eller infrastruktur som upprätthåller eller säkerställer samhällsfunktioner som är nödvändiga för samhällets grundläggande behov, värden eller säkerhet*”.

Sekretess enligt lag om offentlighet och sekretess 15 kap. 2§

11.2 Bilaga 2. Kritiska beroenden

En sammanställning av kommunens kritiska beroenden som framkommit i samband med kontinuitetshantering i kommunens verksamheter.

Sekretess enligt lag om offentlighet och sekretess 18 kap. 13§.

11.3 Bilaga 3. Identifierade sårbarheter och brister

Här görs riskanalysen, förmågebedömning och bedömning av sannolikhet och klimatpåverkan av de risker som listas i **kapitel 7, figur 10**.

Sekretess enligt lag om offentlighet och sekretesslagen 18 kap. 13§.