


Version 1.10

Projekt 7511

Upprättad 2020-06-21

Reviderad 2020-12-08

A stylized, light-colored silhouette of a tree with many branches and small leaves, set against a dark olive green background. The tree is positioned on the left side of the page, with its branches extending towards the right.

Naturvärdesinventering tillhörande
detaljplan för del av Årjäng
Ärtetjärn 1:35, Årjängs kommun

1 Sammanfattning

En naturvärdesinventering har skett i samband med arbetet att ta fram en ny detaljplan för att undersöka om området hyser värdefulla livsmiljöer och/eller arter som indikerar högt naturvärde.

En inventering är gjord enligt den standard som är framtagen för naturvärdesinventering, SS 199000:2014, enligt denna standard beskrivs naturområden med betydelse för den biologiska mångfalden. En naturvärdesinventering ska enligt standarden resultera i avgränsade, bedömda områden av positiv betydelse för den biologiska mångfalden och omfattar inte andra tjänster t.ex. ekosystemtjänster så som vattenrening, fotosyntes, osv.

Vid inventeringen av området har inte något delområde klassats nå upp till naturvärdeklass. Området består till stora delar av ett större hygge samt en granplantage samt produktionsskog, utmed strandlinjen finns kvarlämnade träd. Vid inventeringen har även botten inventerats i den del som pekats ut för kommande brygganläggning. Botten består av ett tjockt lager av sediment, i bottensedimentet finns bland annat vanlig dammussla spritt, vegetationen är mycket gles, i en vik nordöst om området finns gles flytvegetation.

Henric Ernstson



Innehållsförteckning

1	Sammanfattning.....	2
2	Bakgrund / Inledning.....	4
3	Syfte med naturvärdesinventering.....	4
4	Avgränsning och metodik.....	4
4.1	Nivå och detaljeringsgrad.....	4
4.2	Naturvårdsarter	4
4.3	Karteringsunderlag.....	5
5	Allmän beskrivning av området	5
5.1	Vegetation och transekt.....	8
6	Naturvärdesobjekt	9
7	Referenser:	10
7.1	Referenser internet:.....	10
8	BILAGA 1.....	11
8.1	Bedömningsgrund.....	11



2 Bakgrund / Inledning

Naturvärdesinventeringen har utförts som en del av planarbete för del av Årjäng Ärtetjärn 1:35, Årjängs kommun.

3 Syfte med naturvärdesinventering

Syftet med inventeringen är att identifiera och avgränsa de geografiska områden i landskapet som är av positiv betydelse för biologisk mångfald samt att dokumentera och naturvärdesbedöma dessa. I rapporten finns områdets karaktärer utifrån naturmiljö beskrivna, även om dessa inte bedöms nå naturvärdesklass.

4 Avgränsning och metodik

Metodiken som har använts följer SS 199000:2014. Det huvudsakliga syftet med en naturvärdesinventering är att beskriva och värdera naturområden med betydelse för den biologiska mångfalden. En naturvärdesinventering ska enligt standarden resultera i avgränsade, bedömda områden av positiv betydelse för den biologiska mångfalden.

En naturvärdesinventering omfattar endast naturvärdens betydelse för biologisk mångfald, inte andra tjänster t.ex. ekosystemtjänster så som vattenrening, fotosyntes, osv. Att bedöma dessa aspekter kräver andra bedömningsgrunder. NVI omfattar endast ett litet mått av landskapet och är inte någon landskapsekologisk analys som kan göras betydligt mer omfattande och detaljerad. NVI omfattar varken konsekvensbedömning eller bedömning av framtida naturvärde. En NVI ger inget direkt svar kring exploateringskänslighet eller utvecklingspotential.

Med naturvårdsobjekt menas här ett geografiskt avgränsat område med naturvärde som utgörs av en dominerande naturtyp och som tilldelas en gemensam naturvärdesklass.

I området har det också skett dykning för att identifiera objekt utefter transekter som har lagts för att få en representativ bild av områdets botten och dess djur- och växtliv. Utmed transekterna har alla växter och djur som observerats noterats.

4.1 Nivå och detaljeringsgrad

Inventeringen har genomförts genom att studera tillagning material samt ett fältbesök den 29:e maj, samt den 15:e juni, vädret vid investeringstillfällena var klart väder med sol.

Inventeringen har skett på fältnivå nivå, detaljerad med tillägg för naturvärdesklass 4, biotopskydd och värdeelement. Värdeelement som har identifierats i fält är värdefulla träd i form av grova träd eller träd med särskilt naturvärde (så som grova aspar, äldre tall, grova sälgar osv.) och skyddade kärlväxter.

4.2 Naturvårdsarter

Naturvårdsarter avses arter som indikerar att ett område kan ha naturvärde eller som i sig själv är av särskild betydelse för den biologiska mångfalden. Med naturvårdsarter avses i fallet NVI arter som är skyddade, rödlistade, typiska arter, ansvarsarter och signalarter. Det är endast de naturvårdsarter som bedöms vara relevanta som ska användas vid en naturvärdesbedömning t.ex. ska signalarter endast beaktas i den geografiska zonen och området samt livsmiljön där de indikerar på naturvärde. Vid fynd av naturvårdsarter ska detta stå i relation till vad som kan förväntas i det enskilda fallet. Naturvärdesarter i detta fall är hämtade från artportalen och utgörs av arter kopplade till skog samt limnisk miljö.

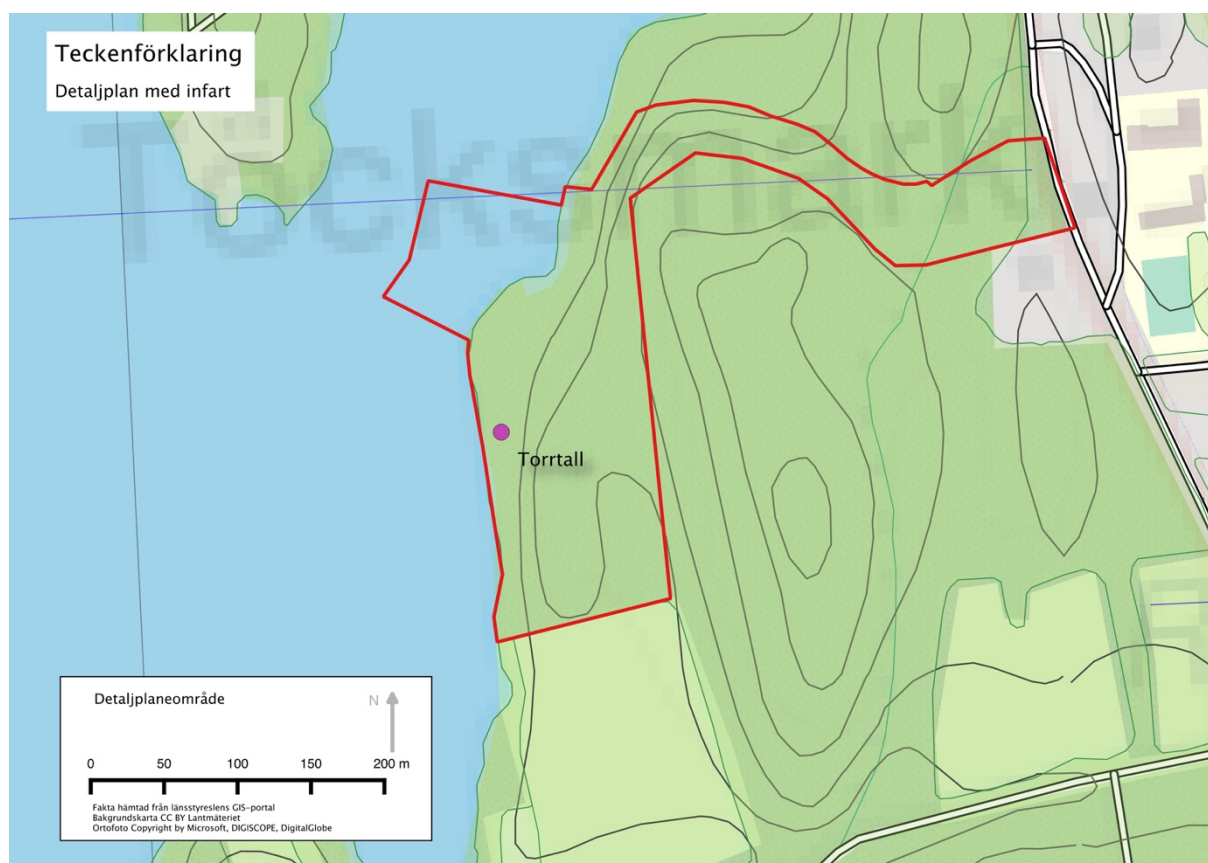


4.3 Karteringsunderlag

Vid förstudie inför inventeringen har följande underlag använts:

- Utdrag från ArtDatananken 2020-05-27 (300 m radie från området)
- Skogsstyrelsens WMS-tjänst med nyckelbiotoper, naturvärden och sumpskogar
- WMS-tjänst
 - Nyckelbiotoper, biotopskydd och naturvärdesobjekt, sumpskogar (skogsstyrelsen) 2020-05-20
 - Våtmarksinventeringen 2020-05-20

5 Allmän beskrivning av området



Karta över detaljplaneområdet med ett värdeelement i form av en torr hård stående tall noterats.

Området utmed stranden består av ett större hygge med lövuppslag samt en planterad granskog. Utmed strandlinjen finns kvarlämnade träd från tidigare avverkning. I området noterades inga arter som gör att området anses nå upp till naturvärdesklass. Ett punktobjekt är markerat på kartan i form av en torr tall, tallen består av död kärnfrisk tall med endast ett hackmärke och ett fåtal hål från insekter. Anslutningsvägen från öster går genom produktionsskog av gran med ett marktäckte som domineras av husmossa.



Foto över myren.



Foto över randzonen mellan campingområdet och myrmarken. Till vänster i bild syns markerad död tall, i området finns även högstubbe lämnad.



Foto över strandlinjen med träd sparade, centralt i bilden finns en torrtaall.

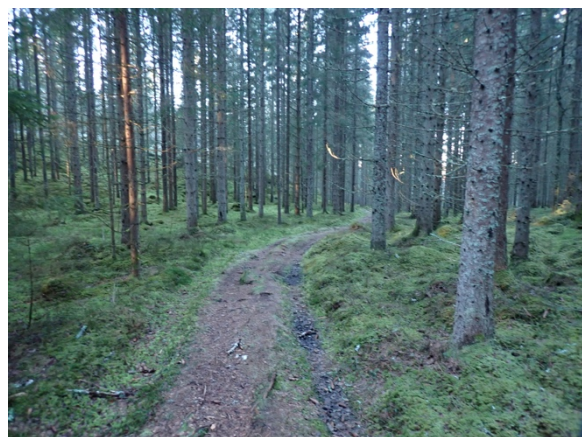


Foto från området som går ned mot sjön i sträckning genom produktionsskog.



Längre norr ut utmed vägsträckningen finns klenare gran samt en fuktig sänka som gränsar till körvägen in.

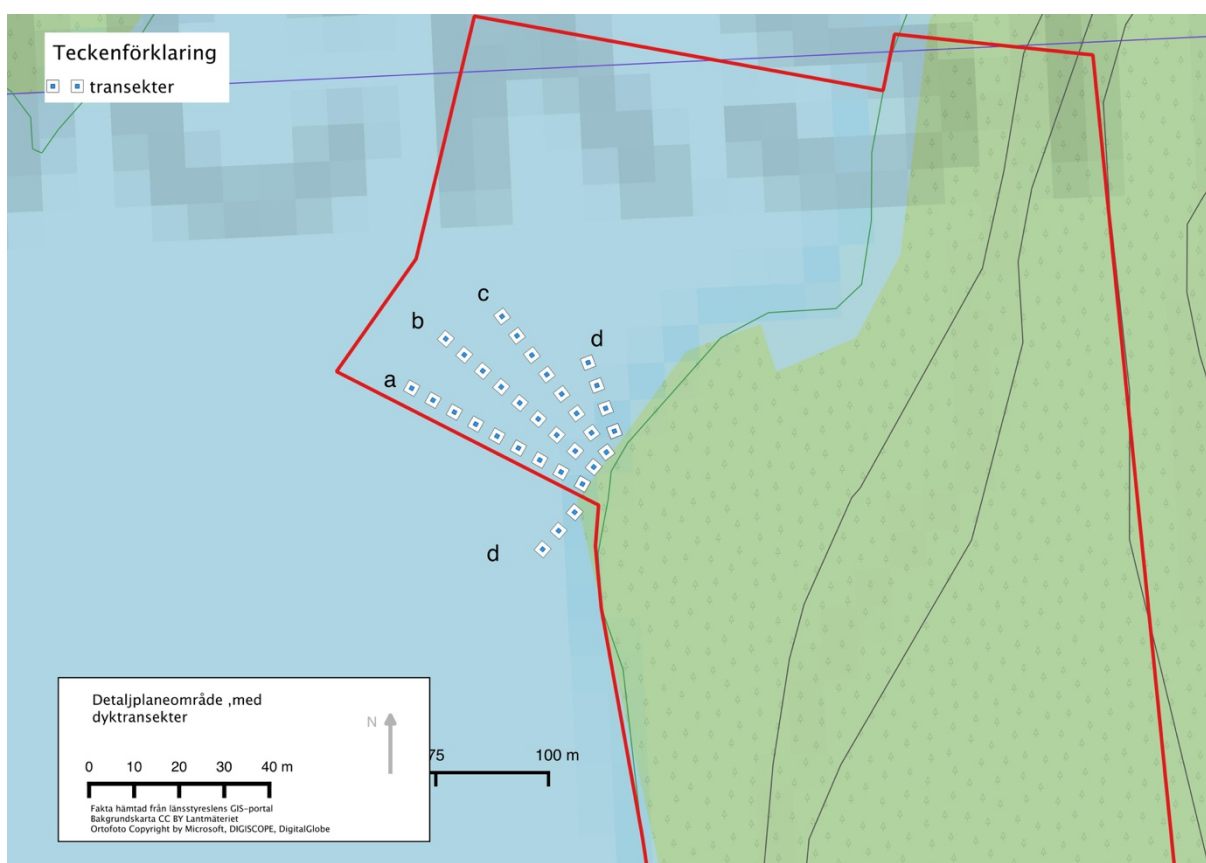


5.1 Vegetation och transekt

Undersökning av vattenmiljön inom planområdet omfattar en vegetationskartering av botten genom att undersökningsområdet tilldelades tre längsgående transekter. Undersökningen har utförts av dykare som har följt transekterna och dokumenterat dels på film samt noterat de arter som har passerats vid dykningen.

Bottenvegetationen undersöktes längs transekterna, med en längd om ca 40 meter vardera, samt utmed de glesa vegetationskanterna.

Transekterna gav relativt samstämmig bild av miljön, området går brant ned till ca. 2,3 meter och ligger sedan kvar där under lång sträcka. Som djupast blev det drygt 3 meter utmed transekterna. Bottensubstratet består av ett tjockt sedimentlager och nästan helt utan vegetation. I området närmast vassen återfanns glest med braxengräs (*Isoetes* sp) i ett tjockt sedimentlager. Utmed transekterna och spritt i området noterades vanlig dammussla, dessa var inte rikligt förekommande men glest utspritt utmed transekterna. I området återfanns även tomma snäckskal.



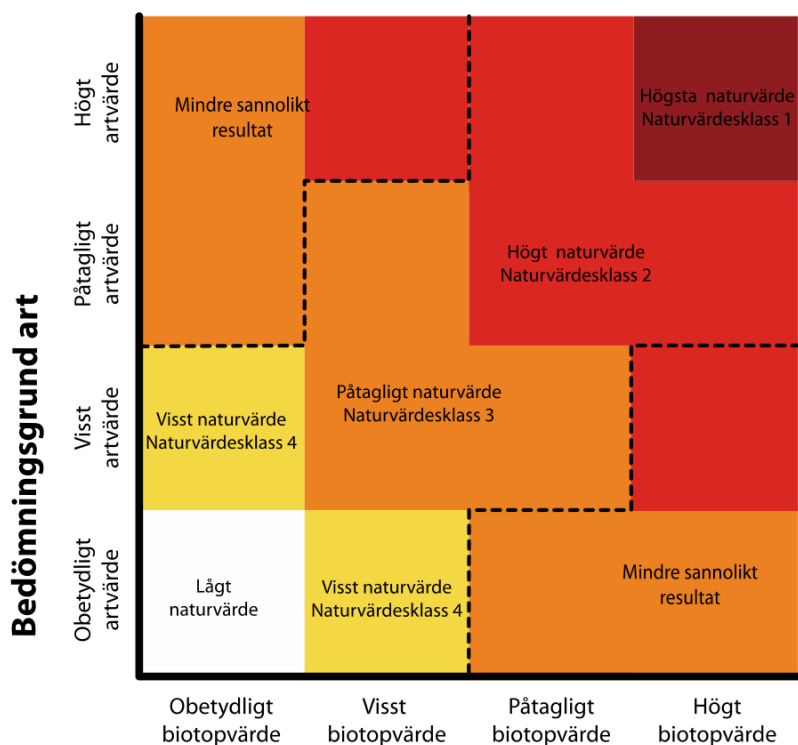
Transekter utmed vilken inventeringen av arter har skett.



Braxengräs i den yttigaste delen, närmast flytvegetation, detta sträcker sig den första metern ner i vattnet.

6 Naturvärdesobjekt

Naturvärdesobjekt identifieras enligt SS199000:2014 och anges som naturvärdesobjekt. Ett naturvärdesobjekt ska vara så enhetligt att det kan tilldelas en gemensam naturvärdesklass. Naturvärdesklass är en sammanvägning mellan arter och livsmiljöer. Förutom naturvärdesobjekt ska även landskapsobjekt som är viktiga för den biologiska mångfalden identifieras och beskrivas. Nedan visas en principbild för naturvärdesklass från SS199000:2014 där en sammanvägning av art respektive livsmiljö leder till en naturvärdesklass. I området bedöms inte något objekt nå upp till naturvärdesklass.



Bedömningsgrund biotop

Principbild från SS 199000:2014 för att illustrativt beskriva hur arter respektive livsmiljöer (biotoper) leder till en bedömd naturvärdesklass.

7 Referenser:

Artdatabanken 2015. Rödlistade arter i Sverige 2015. Artdatabanken SLU, Uppsala

Hallingbäck, T. (red.) 2013. Naturvårdsarter. ArtDatabanken SLU. Uppsala. ISBN: 978-91-88506-93-1

Salomon L. Fältflora över signalarter i skog. BoD ISBN 978-91-7699-600-3

SIS 2014: Naturvärdesinventering avseende biologisk mångfald (NVI)- Genomförande, naturvärdesbedömning och redovisning: Svensk Standard SS 199000:2014

SIS 2014: Naturvärdesinventering avseende biologisk mångfald (NVI) – Komplement till SIS199000: Teknisk rapport SIS-TR 1999001:2014

7.1 Referenser internet:

Artdatabanken, artportalen	http://www.artportalen.se/
Artdatabanken, artfakta	http://artfakta.artdatabanken.se
Geodataportalen	https://ext-geodatakatalog.lansstyrelsen.se/GeodataKatalogen/
Skogsstyrelsens hemsida	http://www.skogsstyrelsen.se/



8 BILAGA 1

8.1 Bedömningsgrund

Tabell från SS199000:2014 som visar på värdering och bedömning utifrån arter.

Värden för bedömningsgrund art	Naturvårdsarter	Rödlistade arter	Hotade arter	Artrikedom
<i>Obetydligt artvärde</i>	Inga eller obetydliga förekomster av naturvårdsarter.	Inga eller obetydliga förekomster av rödlistade arter.		Området är inte påtagligt artrikare än det omgivande landskapet eller andra områden av samma biotop i regionen eller i Sverige.
<i>Visst artvärde</i>	Enstaka naturvårdsarter förekommer. Åtminstone en naturvårdsart är god indikator på naturvärde eller har en livskraftig förekomst.	Enstaka rödlistade arter förekommer.		Området är artrikare än det omgivande landskapet eller andra områden av samma biotop i regionen eller i Sverige.
<i>Påtagligt artvärde</i>	Flera naturvårdsarter förekommer. Åtminstone några naturvårdsarter är goda indikatorer på naturvärde eller har livskraftiga förekomster.	Enstaka rödlistade arter förekommer. Åtminstone en rödlistad art har en livskraftig förekomst.		Området är mycket artrikare än det omgivande landskapet eller andra områden av samma biotop i regionen eller i Sverige.
<i>Högt artvärde</i>	Ett stort antal naturvårdsarter förekommer. Flera naturvårdsarter är goda indikatorer på naturvärde eller har livskraftiga förekomster.	Flera rödlistade arter förekommer. Åtminstone några rödlistade arter har livskraftiga förekomster.	Enstaka hotade arter förekommer.	



Tabell från SS199000:2014 som visar på värdering och bedömning utifrån livsmiljö - biotop.

Värden för bedömningsgrund biotop	Biotopkvalitet	Sällsynthet och hot
<i>Obetydligt biotopvärde</i>	Biotopkvaliteter saknar eller är av negativ betydelse för biologisk mångfald.	
<i>Visst biotopvärde</i>	Enstaka biotopkvaliteter med positiv betydelse för biologisk mångfald finns närvarande men många av de biotopkvaliteter som kan förväntas i biotopen saknas eller förekommer inte i tillräcklig kvalitet eller mängd.	Förekomst av biotop som är regionalt sällsynt.
<i>Påtagligt biotopvärde</i>	Flera biotopkvaliteter med positiv betydelse för biologisk mångfald finns närvarande men enstaka biotopkvaliteter som kan förväntas i biotopen saknas eller hade kunnat förekomma i större omfattning eller vara av större betydelse för biologisk mångfald.	Förekomst av biotop som är nationellt eller internationellt sällsynt. Förekomst av Natura 2000-naturtyp.
<i>Högt biotopvärde</i>	De biotopkvaliteter med positiv betydelse för biologisk mångfald som kan förväntas förekomma i biotopen finns i stor omfattning och med uppenbart god kvalitet. Biotopkvaliteterna kan inte bli avsevärt bättre i den aktuella regionen.	Förekomst av biotop eller Natura 2000-naturtyp som är hotad i ett nationellt eller internationellt perspektiv.