



Styrmodell

Årjängs kommun

styrmodell för årjängs kommun antagen av kf 2024-02-19 § 13

Årjängs kommun

Postadress
Administrativ avdelning
Box 906
672 29 Årjäng

Besöksadress
Storgatan 66

Telefon
0573-141 00 vx
Fax
0573-127 40

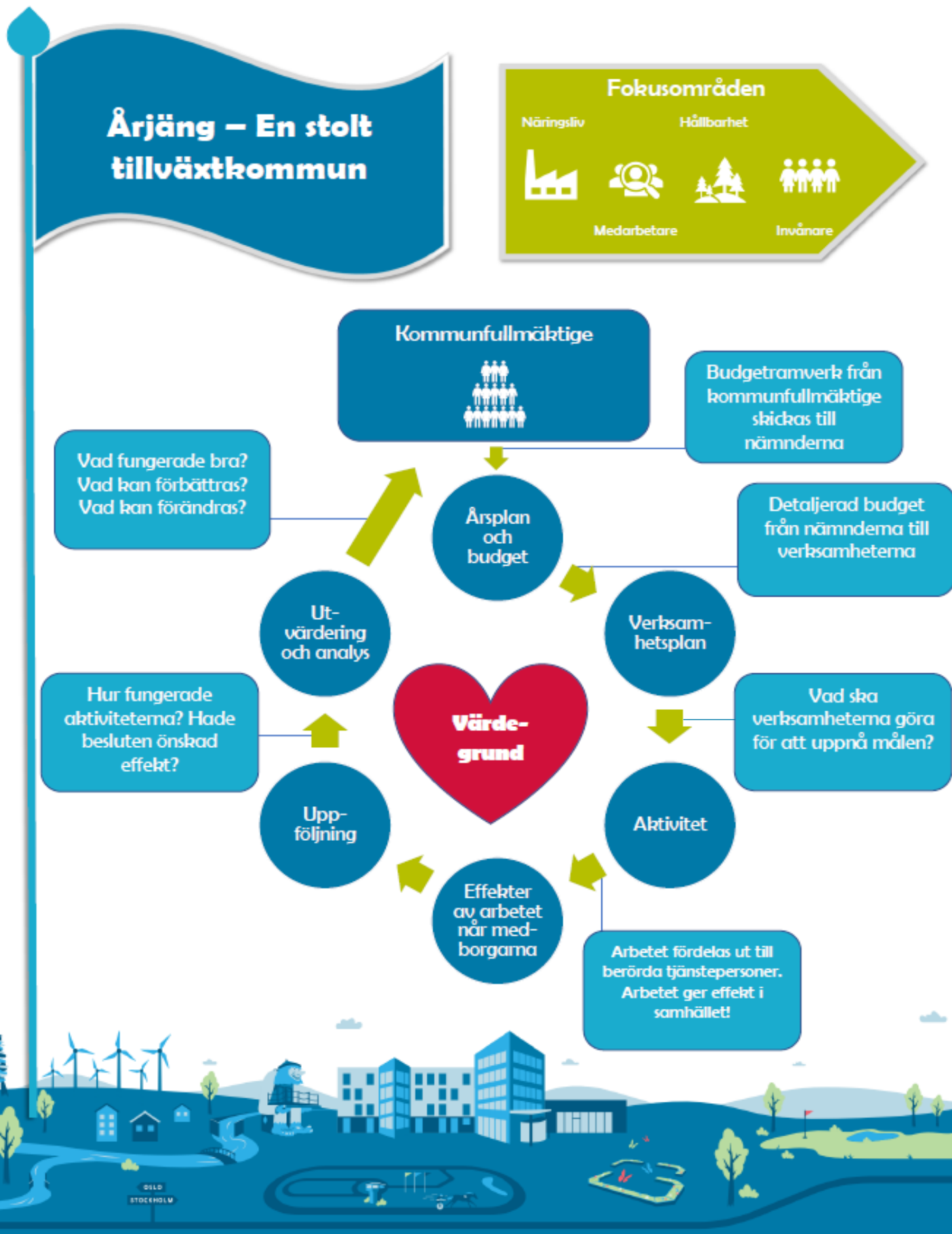
E-post
kommun@arjang.se
Webbplats
www.arjang.se

Organisationsnr
212000-1835
Bankgiro
117-3244

Innehåll

1	Styrmodell.....	3
1.1	Vision, fokusområden och koncernmål.....	4
1.2	Beslut, planering och aktivitet.....	4
1.3	Uppföljning och analys.....	4
2	Styrande dokument.....	6
2.1	Överordnade styrdokument.....	6
2.1.1	Lagar och förordningar.....	6
2.1.2	Föreskrifter och taxor.....	6
2.1.3	Vision, fokusområden och koncernmål.....	6
2.2	Politisk styrning.....	6
2.2.1	Reglemente.....	6
2.2.2	Budget.....	6
2.2.3	Bolagsordning och ägardirektiv.....	7
2.2.4	Strategi.....	7
2.2.5	Policy.....	7
2.2.6	Plan.....	7
2.2.7	Program.....	7
2.2.8	Delegationsordning.....	7
2.2.9	Riktlinjer.....	7
2.2.10	särskilt om riktlinjer antagna av kommunstyrelsen.....	7
2.3	Förvaltningsstyrning.....	8
2.3.1	Tillämpningsföreskrifter.....	8
2.3.2	Övergripande rutiner.....	8
2.3.3	Verksamhetsrutiner.....	8
2.4	Styrdokumentshierarki.....	9
3	Organisation och roller	10
3.1.1	Kommunfullmäktige.....	10
3.1.2	Kommunstyrelsen.....	10
3.1.3	Nämnderna.....	10
3.2	Förvaltningsorgan.....	11
3.3	Kommunala bolag.....	11
3.4	Kommunrevision.....	11
3.5	Externa aktörer.....	11
3.5.1	Privata utförare.....	11
3.5.2	Kommunal samverkan.....	11
3.5.3	Samverkansnämnder.....	12
3.6	Organisationsmodell.....	12
4	Budgetprocess i Årjängs kommun	13
5	Internkontroll	14

1 Styrmodell



Syftet med styrmodellen är att visa hur kommunen styrs från kommunfullmäktige via kommunens organisation och ut till medborgarna. Den visar även att arbetet fortsätter efter den kommunala servicen når samhället genom uppföljning, utvärdering och analys.

Centralt i styrmodellen finns kommunens värdegrund. Värdegrunden ska genomsyra hela det kommunala arbetet. Värdegrunden är:

Vi tar **ansvar**, har ett **respektfullt** bemötande och levererar **hög kvalitet**.

Ansvar – Vi tänker helhet och samverkar. Allas insats spelar roll

Respekt – Vi har ett bra bemötande och ser alla människors lika värde

Kvalitet – Vi har kunskap och kompetens, vårt arbetssätt utvecklas genom ständiga förbättringar.

Styrmodellen kan delas in i tre delar: *Vision och fokusområden, Beslut, planering och aktivitet* samt *uppföljning och analys*.

1.1 Vision, fokusområden och koncernmål

Visionen och fokusområdena är kommunövergripande och långsiktiga mål med kommunen som helhet fastställs av kommunfullmäktige. Visionen kan ses som kommunens viktigaste mål och något som kommunen strävar efter att uppfylla. Fokusområdena är utformade som särskilt viktiga komponenter för att dels nå upp till visionen och dels för att göra kommunen till en attraktiv plats för alla.

Till varje fokusområde fastställer kommunfullmäktige koncernmål som gäller hela kommunen inklusive de kommunala bolagen. Till koncernmålen tar nämnderna fram indikatorer som kan ses som delmål för att uppnå koncernmålen.

Indikatorerna godkänns sedan i kommunfullmäktige. Visionen, fokusområden och koncernmålen ses i huvudsak över i början av en ny mandatperiod och är tänkta att sträcka sig över mandatperioden.

1.2 Beslut, planering och aktivitet

Beslut, planering och aktivitet visar processerna från politiska beslut till att det får effekt i samhället. Kommunfullmäktige fattar beslut om vad som ska uppnås under mandatperioden och beslutar även om kommunens ekonomi genom att fastställa budgeten. Budgeten innehåller de medel som krävs för att kommunen ska uppnå de mål som fastställs av kommunfullmäktige.

I nämnderna planeras hur verksamheterna ska använda den detaljerade budgeten för att uppnå de politiska målen. I verksamheterna fördelas arbetet ut till tjänstepersoner som utför den kommunala servicen och på olika vis arbetar för att kommunen ska uppnå sina mål.

1.3 Uppföljning och analys

Kommunen gör uppföljningar, utvärderingar och analyser av det arbete som bedrivs. Detta för att säkerställa att allt går enligt den planering som gjorts och hitta faktorer som går att förändra och förbättra. Uppföljningen sker ekonomiskt

genom tertial- och delårsrapporter samt en årsredovisning tillsammans med måluppfölningar och verksamhetsberättelser.

Uppföljning sker även genom en intern kontroll där kommunen ser över så att verksamheterna följer lagar, föreskrifter, policys etc. samt genom att granska så att verksamheterna drivs på ett ändamålsenligt och effektivt sätt. Uppföljningarna ligger till grund för utvärdering och analysen där vi kan fokusera på de viktiga områden som Årjängs kommun kan förbättra samt se vad som fungerar väl i kommunen. På detta sätt drivs hela kommunen genom ett sorts kretslopp som gestaltas i styrmodellen.

2 Styrande dokument

I Årjängs kommun finns tre typer av styrande dokument:

Den första är *överordnade styrdokument* och är kommunövergripande samt grundläggande gällande hur resterande styrdokument utformas.

Den andra typen av styrdokument är *politisk styrning*. De kan vara både kommunövergripande och därmed antas i kommunfullmäktige, eller verksamhets specifika och därmed antas i kommunstyrelsen eller berörd nämnd.

Den tredje typen av styrande dokument är *förvaltningsstyrning* och är alltid underordnade de politiskt antagna styrdokumenten. De berör hur det dagliga arbetet ska bedrivas samt hur de politiska besluten ska tillämpas.

2.1 Överordnade styrdokument

2.1.1 Lagar och förordningar

Lagar och förordningar antas av riksdag och regering, gäller hela landet och ligger alltid överst i styrdokumentshierarkin.

2.1.2 Föreskrifter och taxor

Kommunala föreskrifter är lokala bestämmelser som kommunfullmäktige beslutar om. Till exempel lokala ordningsföreskrifter. Taxor reglerar avgifter på vissa kommunala tjänster, t.ex. gällande kommunalt vatten eller sophämtning.

2.1.3 Vision, fokusområden och koncernmål

Visionen är kommunens främsta mål. Den fastställs av kommunfullmäktige och är grundläggande för samtliga politiska målsättningar i kommunen. Den är tänkt sträcka sig över en längre tidsperiod och berör hela det kommunala arbetet.

Knutet till visionen finns fokusområden med tillhörande koncernmål som är tänkta att hjälpa kommunen uppnå visionen. Vision, fokusområden och koncernmål styr stora delar av kommunens arbete under en mandatperiod och är väsentliga för hur kommunen arbetar.

2.2 Politisk styrning

2.2.1 Reglemente

Reglementen syftar till att sätta tydliga arbetsordningar i den politiska organisationen. Genom reglementen tilldelar kommunfullmäktige ansvarsområden och uppgifter till de politiska organen.

2.2.2 Budget

Budgeten fastslås av kommunfullmäktige och syftar till att fastslå de ekonomiska ramar som ska finansiera samtliga kommunala verksamheter.

2.2.3 Bolagsordning och ägardirektiv

Genom bolagsordning och ägardirektiv styrs de kommunalt hel- eller delägda bolagen. Bolagsordningar och ägardirektiv antas av kommunfullmäktige och fastställs på bolagsstämma.

2.2.4 Strategi

Strategier är konkreta och långsiktiga beskrivningar om hur de politiskt antagna målen ska förverkligas. De innehåller övergripande prioriteringar och målsättningar utan att sätta praktiska arbetslinjer. Några exempel på strategier är Hållbarhetsstrategin och Näringslivsstrategin.

2.2.5 Policy

En policy beskriver den politiska inställningen i en specifik fråga. En policy ska inte innehålla konkreta regler utan kortfattat, gärna punktformat, sätta övergripande principer inom ett visst område, t.ex. VA-policy eller sponsringspolicy. I en policy kan även kommunfullmäktige ge kommunstyrelse eller nämnd i uppdrag att konkretisera policyn i riktlinjer eller strategier.

2.2.6 Plan

En plan syftar till att beskriva politikens inställning till utveckling av den fysiska miljön i kommunen. De kan antas i både kommunfullmäktige (om de omfattar stora delar av kommunen t.ex. översiktsplan) eller kommunstyrelse/nämnd om dess omfattning är specifik till ett område (t.ex. detaljplan).

2.2.7 Program

I de politiskt antagna programmen ska kommunstyrelsen/nämnd beskriva den politiska riktningen inom vissa områden. Syftet är att driva och utveckla kommunen utifrån de satta koncernmålen, vilket kräver att programmen även förankras i tydliga politiska målsättningar.

2.2.8 Delegationsordning

Delegering av beslutanderätt innebär att beslutanderätten, i ett visst ärende eller i en ärendegrupp, flyttas över till någon som då blir delegat och därmed träder helt in i nämndens ställe.

2.2.9 Riktlinjer

Riktlinjer är en typ av styrdokument som sätter handlingsutrymmen för både vad som ska uppnås och hur det ska uppnås. Riktlinjerna syftar till att säkerställa att verksamheten bedrivs effektivt och med hög kvalitet. Riktlinjer kan till exempel vara en konkretisering av en policy eller politiskt program.

2.2.10 Särskilt om riktlinjer antagna av kommunstyrelsen

Kommunstyrelsen har ett helhetsansvar för hela kommunens verksamheter. Kommunstyrelsen ska leda och samordna förvaltningen av kommunens angelägenheter och ha uppsikt över övriga nämnders och eventuella gemensamma nämnders verksamhet (*ledningsfunktion*). Kommunstyrelsen ska också leda

kommunens verksamhet genom att utöva en samordnad styrning och leda det arbetet med att ta fram styrdokument för kommunen (*styrfunktion*).

Detta innebär att kommunstyrelsen kan fastställa riktlinjer (utan särskilt bemyndigande från kommunfullmäktige) som gäller övergripande för samtliga nämnder. Det kan till exempel vara inom personal- och ekonomiområdet, inom säkerhetsfrågor, IT och inom dokument- och ärendehantering.

2.3 Förvaltningsstyrning

Förvaltningsstyrningen berör kommunens dagliga arbete genom att se till att de politiska målen på ett effektivt sätt uppnås i verksamheterna. Detta genom att dels kommungemensamt tolka de politiska målsättningarna och dels verksamhets specifikt fördela arbetet på ett smart och kompetensbaserat vis.

2.3.1 Tillämpningsföreskrifter

I tillämpningsföreskrifterna slår förvaltningen fast gemensamma åtgärder eller handlingssätt i syfte att uppnå det politiskt antagna programmet, strategin eller planen. Tillämpningsföreskrifter antas av kommundirektörens ledningsgrupp.

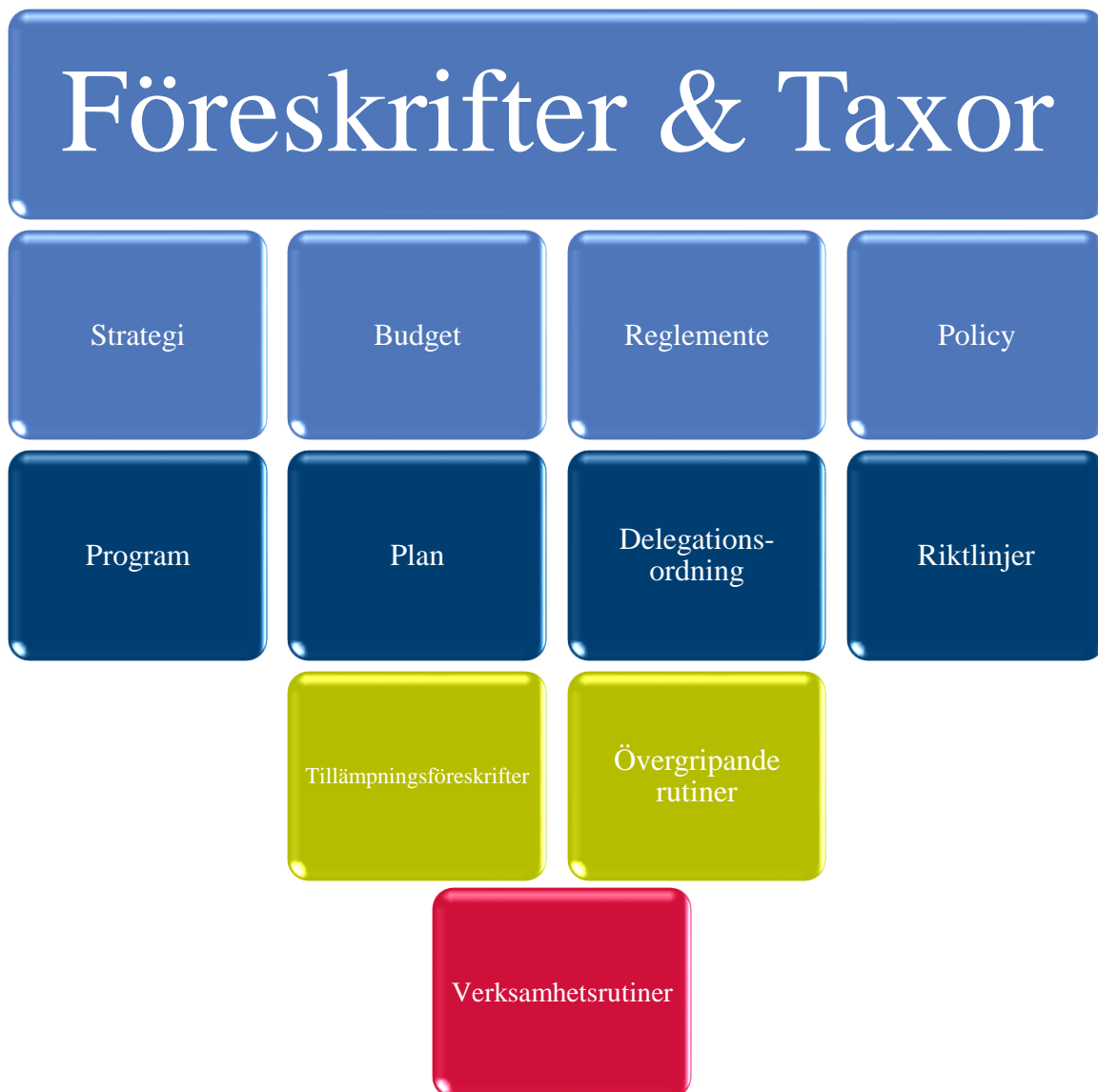
2.3.2 Övergripande rutiner

Förvaltningsstyrning om ett gemensamt sätt att tillämpa och tolka lagstiftning eller politiskt antagna policys, reglementen eller riktlinjer. Det kan också handla om organisatoriska rutiner fastställda av kommundirektör i samråd med ledningsgrupp.

2.3.3 Verksamhetsrutiner

Rutiner som berör en verksamhet och dess arbetssätt ska beskriva hur och när olika händelser ska uträttas och inträffa. Det ska tydligt framgå när rutinen senast reviderades, vem som utarbetat den och vem som fastställt den. Rutiner för verksamhetens arbete fastställs av verksamhetschef.

2.4 Styrdokumentshierarki



- Antas i Kommunfullmäktige
- Antas i Nämnd/Kommunstyrelse
- Antas av kommunchef i samråd med ledningsgrupp
- Antas av verksamhetschef/stabschef

3 Organisation och roller

3.1.1 Kommunfullmäktige

Kommunfullmäktige är kommunens högsta beslutande organ och tillräkts representativt i förhållande till valresultatet i de allmänna valen.

Kommunfullmäktiges sammanträden är alltid offentliga och främsta organet för debatt om prioriteringar, framtid och utveckling. Visionen och fokusområden fastställs i kommunfullmäktige som även har det yttersta ansvaret för kommunens ekonomi. Det är kommunfullmäktige som fastställer budget, skattesatser och taxor.

3.1.2 Kommunstyrelsen

Kommunstyrelsen är kommunens högsta verkställande organ och ansvarar för hela kommunens utveckling och ekonomiska ställning. De bereder alla beslut som fattas i kommunfullmäktige och leder och samordnar planeringen samt uppföljning.

I kommunstyrelsens uppdrag ingår även en övervakande funktion där styrelsen ser över så att vision, mål och kommunens verksamheter sköts på ett korrekt sätt. Detta ger även kommunstyrelsen direkt uppsikt över nämndernas verksamheter främst via regelbundna ekonomiska rapporter, samt genom att kalla samtliga nämnders ordförande till presidieträffar.

3.1.3 Nämnderna

De politiska facknämnderna ansvarar för de kärnverksamheter som bedrivs i kommunen. Platserna i nämnderna fördelas proportionerligt utifrån valresultatet i de allmänna valen och politikerna som ska representeras i varje nämnd väljs av partiet och godkänns i kommunfullmäktige.

Nämnderna är barn- och utbildningsnämnden, kultur- och fritidsnämnden, bygg- och miljönämnden samt stöd- och omsorgsnämnden. I nämnderna tas indikatorer fram som ska bidra till koncernmålens förverkligande. I nämnderna bryts den budget som fastställs i kommunfullmäktige ner till en detaljerad nämndbudget som sedan fördelas ut till verksamheterna. De ansvarar själva för uppföljning av indikatorerna samt förändringar och förbättringar som behövs.

Nämnderna ansvarar för att lagar och förordningar följs samt att den interna kontrollen är tillräcklig.

Valnämndens syfte är att samordna och genomföra de politiska valen i kommunen. De kan liknas en lokal valmyndighet och är bara aktiv under valår. Ledamöterna i valnämnden är politiskt tillsatta.

3.2 Förvaltningsorgan

Förvaltningen är den verkställande organisationen i kommunen och består av verksamheter som motsvarar nämndernas- och styrelsens uppdrag. Förvaltningen leds av en förvaltningschef, även kallad kommundirektör, som ska ta initiativ till förbättringar av verksamheter samt redovisa för kommunstyrelsen hur verksamheterna bedrivs i enlighet med de lagar och förordningar som gäller. Verksamheterna är de organ som arbetar med att se till att de politiska målen verkställs.

Kommunens kärnverksamheter är barn- och utbildning, stöd och omsorg, samhällsbyggnad, räddningstjänst samt kultur och fritid som arbetar med att verkställa de politiska målen. Varje verksamhet består av tjänstepersoner med kompetens inom sina verksamheters inriktningar och leds av en verksamhetschef.

Kommunledningskontoret består av administrativa avdelningen, ekonomiavdelningen, HR- och kommunikationsavdelningen samt kommundirektörens stab. Kommunledningskontoret är stödfunktioner i kommunen och bistår politiker och tjänstepersoner med arbete och stöd kring respektive verksamhetsområde. Kommunledningskontoret jobbar kommunövergripande på uppdrag av kommunstyrelsen.

3.3 Kommunala bolag

Styrelserna i de kommunala bolagen tillsätts av kommunfullmäktige. Bolagens ändamål ska anges i bolagsordningen som fastställs av kommunfullmäktige. Kommunstyrelsen har sedan uppdraget att årligen pröva om verksamheten i de helägda- och delägda bolagen varit förenlig med ändamålet och de kommunala befogenheterna.

3.4 Kommunrevision

Kommunrevisionen tillsätts av kommunfullmäktige och ansvarar för granskning av kommunens angelägenheter. Den politiskt tillsatta revisionen tar hjälp av yrkesrevisorer för att granska det som bedrivs i kommunen i syfte att skapa förtroende och legitimitet. De politiskt tillsatta revisorerna får inte ha andra politiska uppdrag för att hålla granskningen opartisk och transparent.

3.5 Externa aktörer

Det finns några externa aktörer som på olika vis är knutna till kommunen.

3.5.1 Privata utförare

Kommunen har möjlighet att genom avtal lämna över kommunala angelägenheter till privata utförare, t.ex. sophantering, snöröjning och sotning. Kommunen har i sådana fall skyldighet att kontinuerligt göra uppföljningar av verksamheterna samt säkerställa god insyn för allmänheten enligt kommunallagen

3.5.2 Kommunal samverkan

Årjängs kommun har ett samverkansavtal om säkerhetssamordning med Arvika kommun. Säkerhetssamordningen ett samarbete i att utveckla kommunernas

förmåga att hantera kriser och ytterst krig genom att analysera, planera och utbilda förtroendevalda och tjänstemän.

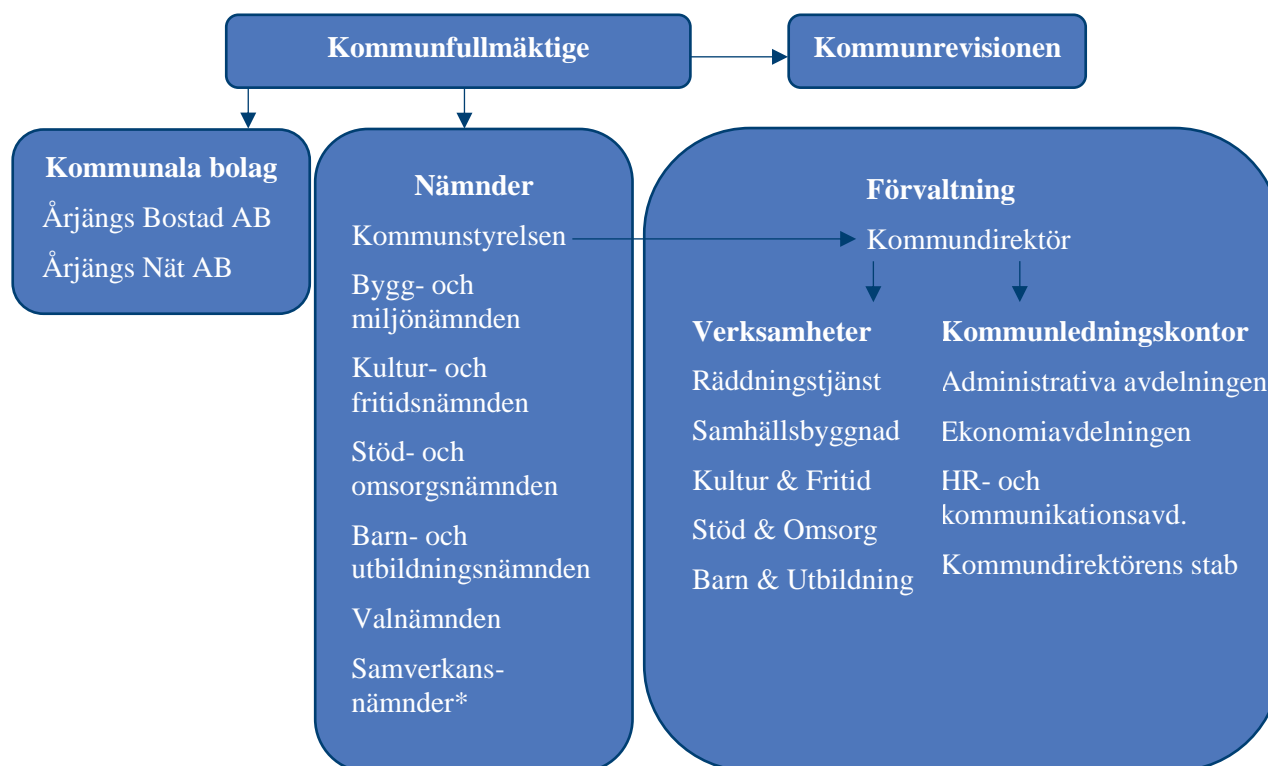
Årjängs kommun ingår Samordningsförbundet Västra Värmland och Norra Dalsland Samordningsförbund. I förbundet ingår Arbetsförmedlingen, Försäkringskassan, Region Värmland och Västra Götalandsregionen. I förbundet ingår även kommunerna Säffle, Arvika, Bengtsfors, Dals-Ed, Eda och Åmål.

Årjängs kommun har tillsammans med Nordmarkens Näringsliv och Westra Wermlands Sparbank ett samarbete kring att stödja och utveckla näringslivet i kommunen. Företrädare för de tre aktörerna finns med i föreningens styrelse.

3.5.3 Samverkansnämnder

Överförmyndarnämnden har Årjäng tillsammans med Åmål, Dals-Ed, Bengtsfors och Säffle kommuner med kansli i Åmål. Gemensam Drift- och servicenämnd i samverkan med Värmlands kommuner och Region Värmland med Karlstads kommun som huvudman. Kommunen har ett samarbete med Hjälpmedelsnämnd och Patientnämnd som ansvaras av Region Värmland. Samtliga har politiker från Årjäng representerade.

3.6 Organisationsmodell



*= Se avsnitt 3.5.3

4 Budgetprocess i Årjängs kommun

Enligt kommunallagen ska kommunen varje år upprätta en budget med plan för verksamheten (verksamhetsplan) och ekonomin under budgetåret. Budgeten ska också innehålla en treårsplan för ekonomin, där budgetåret är planens första år.

För verksamheten ska anges mål och riktlinjer som är av betydelse för en god ekonomisk hushållning. För ekonomin ska anges de finansiella mål som är av betydelse för en god ekonomisk hushållning. Kommunfullmäktige antar därför finansiella mål i samband med sitt beslut om budgetramar för de kommande tre åren.

För detaljerad information om ekonomisk styrning se dokumentet *Riktlinjer för ekonomisk styrning i Årjängs kommun*.

5 Internkontroll

Den interna kontrollen syftar till att kommunstyrelsen, nämnder och bolagsstyrelser med rimlig grad av säkerhet kan säkerställa att verksamheten bedrivs på ett ändamålsenligt och effektivt sätt.

Det innebär också att följa tillämpliga lagar, föreskrifter, riktlinjer och policys, men även att det finns tillförlitlig och rättvisande information om verksamheterna med dess ekonomi, kvalitet och prestationer.

Dokumentet *Reglemente för internkontroll* innehåller mer information om internkontrollen.