

Kulturmiljöutredning vid Manhem

Trankils socken, Årjängs kommun, Värmlands län



VÄRMLANDS
MUSEUM

Värmlands Museum rapportserie 2022:05
Författare: Johan Richardson

VÄRMLANDS MUSEUM

Uppdrag

Box 335

651 08 Karlstad

Tel: 054 - 701 19 00

Fax: 054 - 701 19 98

E-post: museet@varmlandsmuseum.se

www.varmlandsmuseum.se

© 2022 Värmlands Museum

Kulturmiljöutredning vid Manhem

Trankil socken, Årjängs kommun, Värmlands län.

Dnr 22.270.0044

Johan Richardson
Uppdrag
Värmlands Museum



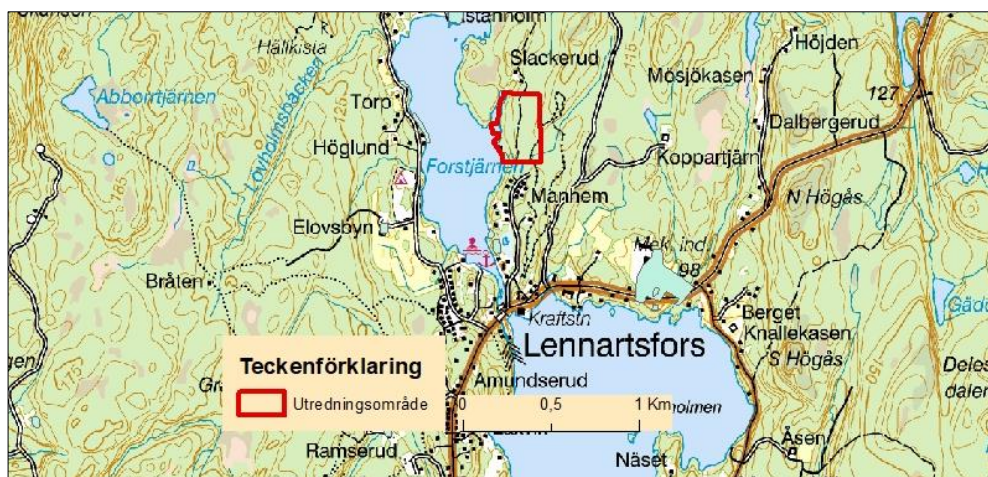
INNEHÅLLSFÖRTECKNING	
Inledning	6
Bakgrund	6
Syfte.....	6
Områdesbeskrivning och fornlämningsmiljö	7
De forntida och historiska spåren.....	9
Kulturmiljöregistret och skogens pärlor	9
Ditt Värmland	10
Genomförande och förutsättningar	10
Värderingsgrund.....	10
Område med potential för nyfynd av fornlämningar	10
Inventeringsresultat	11
Bebyggelse	14
Resultat och värdering	15
Tolkande sammanfattning	16
Källor	17
Litteratur	17
Kartor.....	17
Övriga uppgifter	17
Tekniska och administrativa uppgifter	18

Omslagsbild: *Foto över området för fornlämning L2006:6975*

Kartor ur allmänt kartmaterial © Lantmäteriet Dnr MS2005/01156.
©Värmlands Museum



Figur 1. Utsnitt ur terrängkartan som visar utredningsområdets belägenhet i landskapet. © Lantmäteriet Dnr MS2005/01156.



Figur 2. Utsnitt ur terrängkartan som visar utredningsområdets belägenhet i landskapet. © Lantmäteriet Dnr MS2005/01156.

Inledning

Bakgrund

Personal från Värmlands Museum genomförde under våren år 2022 en kulturmiljöutredning inom ett avgränsat område norr om Lennartsfors, Trankils socken, Värmlands län. Uppdraget utfördes efter förfrågan från Sten Kilander (Provector media AB) inför ett planuppdrag för bostadsbebyggelse vid Manhem. Utredningsområdet utgörs av avgränsat skogsparti mellan Manhem i söder och Slackerud i norr. I väst följer området Slackerudsviken och i öst avgränsas det delvis av befintlig motionsbana. Utredningsområdet är cirka 400x280 meter (N-S) (se figur 1 & 2). Kulturmiljöutredningen bestod av kart- och arkivstudier samt av en arkeologisk fältinventering. Resultatet redovisas i följande rapport.

Syfte

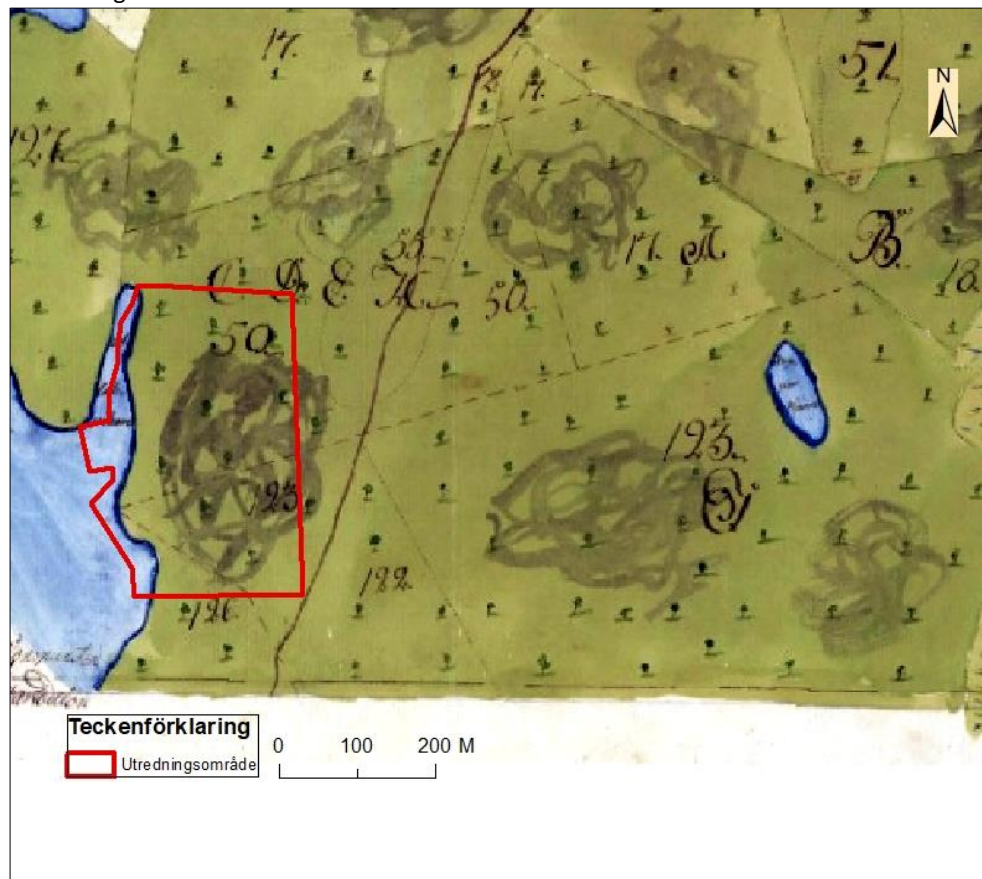
Syftet med kulturmiljöutredningen var att utreda om ytterligare forn- eller kulturlämningar förekommer inom utredningsområdet samt att identifiera områden som är extra känsliga för nyfynd av fornlämningar, så kallade boplatsslägen. Nya objekt som eventuellt påträffats vid utredningen och som inte har den antikvariska statusen fornlämning värderas på en tregradig skala, låg-mellan-hög, utifrån objektets samlade värde.



Figur 3. Äldre åkermark i södra delen av utredningsområdet. Foto från väst.

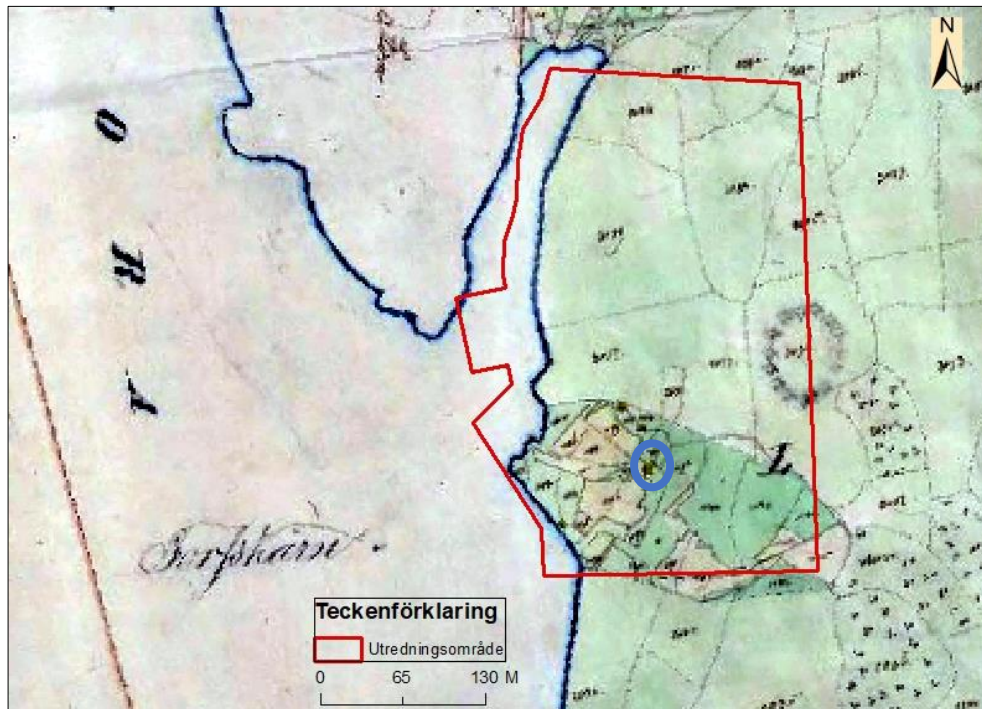
Områdesbeskrivning och fornlämningsmiljö

Utredningsområdet ligger norr om Lennartsfors tätort och utgörs av flack, delvis småkuperad skogsmark som ligger längs med Forstjärnen och Slackerudsviken. Delar av området består av berg i dagen. Under historisk tid har utredningsområdet ingått i hemmanets Norra Vikers ägor och utgjort en del av dess utskog. Till en början fanns det en gård som gick under namnet Viker och som omnämns för första gången år 1540. Gården kom därefter att delas i en södra och norra del, varav Norra Viker omnämns första gången år 1610. Gårdarna har fått sitt namn efter deras lägen i vikar i sjön Lelång. (Ortnamnen i Värmlands län). Det historiska kartmaterialet över utredningsområdet visar att det under slutet av 1700-talet utgjorde skogsmark. (se figur 4). Tre skiften ligger inom utredningsområdet varav det som benämns som nr 126 i kartmaterialet utgjorde en allmänning.



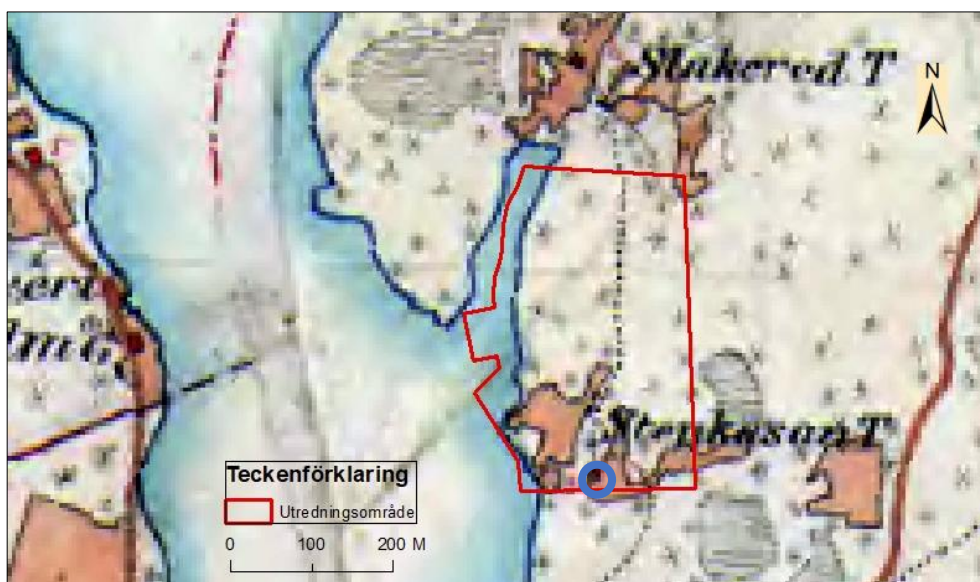
Figur 4. Utredningsområdets belägenhet gentemot 1791 års storskifteskarta över Norra Vikers skogsmark

I en Laga skiftes karta från år 1841 har ett flertal förändringar skett inom utredningsområdet. I dess mellersta och norra delar har ett flertal skiften tillkommit vilket indikerar skogens betydelse för de omgivande hemmana. I dess södra del har en bebyggelseenhet etablerats som i protokollet inte benämns med något namn. I kartan går det dock att utläsa att enheten består av ett bostadshus, tre uthus samt omgivande åker- och betesmark (se figur 5)



Figur 5 Laga skiftes karta från år 1841 med det troliga bostadshuset inrigat i blått

Den Häradsekonomska kartan från slutet av 1800-talet visar Sverige när det var som mest uppodlat. I kartan går det att utläsa att de mellersta och norra delarna fortsatt utgörs av skogsmark. Det har tillkommit en nordsydligt gående väg som förbinder de i kartan namngivna torpen Stenkasan och Slakerud. Utifrån en jämförelse mellan Lags skiftes kartan från år 1841 och den Häradsekonomska kartan verkar det som att boningshuset till torpet Stenkasan, i utredningsområdets södra del, har flyttats cirka 70 meter i en sydlig riktning. I den Häradsekonomska kartan så finns fortsatt ekonomibyggnader utritade på samma plats som vid den äldre Laga skiftes kartan (se figur 5 & 6)



Figur 6 Utredningsområdets belägenhet gentemot den Häradsekonomska kartan med bostadshuset inringat i blått.

De forntida och historiska spåren

De äldsta spåren i Trankils socken består av fynd av stenyxor samt artefakter som dateras till stenålder. De äldsta stenyxorna består av trindyxor som generellt dateras till övergången mellan äldre och yngre stenålder, omkring 4000 f.kr. Under slutet av stenåldern (2300–1800 f.kr) sker en markant ökning av lösfynd av framförallt av skafthålsyxor samt flintdolkar i Trankil. Curry Heiman (2005) diskuterar i sin avhandling *"Förlutna rum"* neolitiseringsprocesser och ser sydvästra Värmland som ett av de tidigaste områden som övergick till en neolitisk livsstil, dvs. en bondelivsstil. I Trankils socken finns det 52 registrerade förhistoriska boplatser i kulturmiljöregistret. Dessa utgörs av så kallade strandboplatser som ligger strategiskt placerade på öar, i vikar eller på uddar i sjöarna Foxen, Forstjärnen och Lelången. Strandboplatser dateras generellt till stenålder och fyndmaterialet består i dessa delar av Värmland av avslag och föremål av flinta, enstaka kvartsavslag samt skärvsten. I Trankils socken finns även 14 hällkistor vilket är Värmlands äldsta bevarade gravmonument. Dessa ligger dels i klassiska lägen i skogen samt i relation till sjöarna Lelången och Forstjärn. Inom utredningsområdet och i dess närhet finns ett flertal förhistoriska strandboplatser samt hällkistor (Heimann 2005, KMR).

Lämningar från brons-och järnålder består framför allt av gravar i form av stensättningar och rösen. Dessa återfinns antingen ensamliggande eller i koncentrationer av två till tre gravar. Sammanlagt är 15 stensättning och rösen registrerade i Kulturmiljöregistret i Trankils socken, tre av dessa är registrerade som osäkra. Gravarna är främst koncentrerade i området vid Gyltenäs, söder om utredningsområdet, samt norr om Trane (KMR)

Lämningar från medeltid och historisk tid består framför allt by/gårdstomter som är kända genom senmedeltida skriftliga källor som Gustav Vasas jordebok. Ett flertal gårdar i utredningsområdets närområde omnämns första gången under år 1540, dessa utgörs av Viker, Trane, Källsbyn, Gunnarsbyn och Boda (Västra) (KMR, Ortnamen i Värmlands län)

Under historisk tid har utredningsområdet och dess omgivning präglats av dess läge som gränstrakt. Återkommande konflikter med Norge präglade livet i dessa delar av Värmland vilket blir extra tydligt under det nordiska sjuårskriget, 1563-70, då ett flertal gårdar brändes och ödelagdes av norsk-danska trupper. Sammanlagt brändes tio gårdar i Trankils socken, dessa utgörs av: Västra Skomsnäs, Boda, Trane, Viker, Källsbyn, Gunnarsbyn, Gyltenäs, Sandviken, Skenhall och troligen Stommen. I det historiska kartmaterialet från 1600-talet finns det ett flertal uppgifter om ödegårdar eller ödetorp varav RAÄ L2006:6498 vid Mölnerud samt L2006:6725 och L2005:4151 i närheten av Holveviken är de ödegårdar som ligger närmast utredningsområdet (KMR).

En lämning (L2006:6472) efter beredskapstiden återfinns söder om utredningsområdet. Lämningen utgörs av en försvarsanläggning bestående av tre bunkrar samt fem-sex skyttevärn. Dessa uppfördes med anledning av den tyska invasionen av Norge år 1940 i ett led att stärka gränsen. De flesta bunkrar och skyttevärn i Värmland stod klara under våren 1941. (Nilsson 1999:19 ff).

Kulturmiljöregistret och skogens pärlor

Inom utredningsområdet finns det sedan tidigare två kända lämningar, dessa utgörs av en förhistorisk boplatz som är registrerad i Kulturmiljöregistret under lämningsnummer L2006:6975 samt en torplämning (Lägenhetsbebyggelse) som är registrerad i Skogstyrelsens register Skogens pärlor under lämningsnummer Objekt ID 1019669.

Den förhistoriska boplatsens antikvariska status är fornlämning och därmed skyddad enligt lag. Om vidare utredning/åtgärder som berör fornlämningen beslutar länsstyrelsen i Värmlands län. Fornlämningen beskrivs följande i Kulturmiljöregistret:

"Boplats, med oklar begränsning, ca 60x40 m (N-S). Vid lågvatten har Jan Ränkedahl,

Manhem, funnit ett fåtal flintavslag på stranden. Vid besiktning påträffades inga fynd och vattennivån var ca 1 m högre.”

Torplämningen har ingen antikvarisk status då den inte är registrerad i Kulturmiljöregistret. Lämningen beskrivs följande i Skogens pärlor:

”Källare, 2x3 m. 50 m NV intakt källare 2x2,5 1,8 m h. 100 m NV några grundstenar efter ladugård. 110 m NV röjningsröse”

Ditt Värmland

Ditt Värmland är länsstyrelsen Kulturmiljöprogram för Värmland som utkom år 1989. Programmet är inget juridiskt dokument utan avser synliggöra länets mångfald av kulturmiljöer samt påverka värmlänningarnas attityd till dessa. Söder om utredningsområdet ligger Lennartsfors vilket är utpekat i Ditt Värmland. De kulturhistoriska värdena utgörs av ortens industriella arv vilket framför allt avspeglas i den bebyggda miljön och där herrgården, verkstadsbyggnaderna i dekorativ tegelarkitektur, slussvaktarbostaden, smedbostäderna samt brukshandeln pekas ut som goda representanter för orten (Hillgren 1989:226).

Genomförande och förutsättningar

Kulturmiljöutredningen genomfördes under våren 2022 och bestod av fältinventering samt arkiv- och kartstudier. Fältinventeringen genomfördes under goda väderförhållanden den 31 mars av två arkeologer. Den yta som inventerades utgjordes av det bifogade kartunderlag som ingick i PM gällande detaljplan för Manhem, Lennartsfors. Registrering av nya objekt gjordes med handgps och vidarebearbetning av inventeringsresultaten har gjorts i programmet Arcmap 10.8.

Arkiv- och kartstudier genomfördes innan fältinventeringen och bestod dels av en genomgång av historiska kartor, dels litteraturstudier, genomgång av Kulturmiljöregistret och av Värmlands Museums topografiska arkiv.

Värderingsgrund

Vid den arkeologiska inventeringen eftersöktes forn- och kulturlämningar. För att idag klassas som en fornlämning gäller att lämningen är varaktigt övergiven, tillkommit av människors verksamhet under forna tider och tillkommit genom äldre tiders bruk samt är äldre än år 1850. Fornlämningar är skyddade enligt lag enligt Kulturmiljölagen. Lämningar som tillkommit senare än år 1850 har den antikvariska statusen Övrig kulturhistorisk lämning (ÖKL). Dessa lämningar är inte skyddade av Kulturmiljölagen. Värmlands Museum anser dock att lämningarna med den antikvariska statusen Övrig kulturhistorisk lämning kan inneha ett bevarandevärde utifrån ett upplevelsevärde och ett kunskapsvärde.

- **Upplevelsevärde** avser hur objekten uppfattas i landskapet, dess tydlighet och förmåga att förmedla områdets kulturhistoriska utveckling.
- **Kunskapsvärde** avser hur objekten kan bidra till en samlad bild av områdets kulturhistoriska utveckling

Område med potential för nyfynd av fornlämningar

Vid fältinventeringen eftersöktes områden inom vilka det finns en hög potential att de innehåller idag okända fornlämningar. Dessa områden utgörs av så kallade förhistoriska boplatsslägen. Värmlands Museum definierar begreppet följande:

Ett förhistoriskt boplatssläge är en plats där man kan misstänka att osynliga boplatslämningar finns under mark. Värmlands Museums erfarenhet är att förhistoriska boplatser vanligtvis ligger på avsatser, i svaga sluttningar, i flacka höjdlägen och i relation

till vatten/stränder. De är vanligtvis placerade på sandmark. Förhistoriska boplatser ligger även vanligtvis i relation till andra fornlämningar i form av gravar, fossil åkermark och andra boplatzlokaler.

Inventeringsresultat

Vid den arkeologiska inventeringen påträffades åtta objekt (se figur 8).

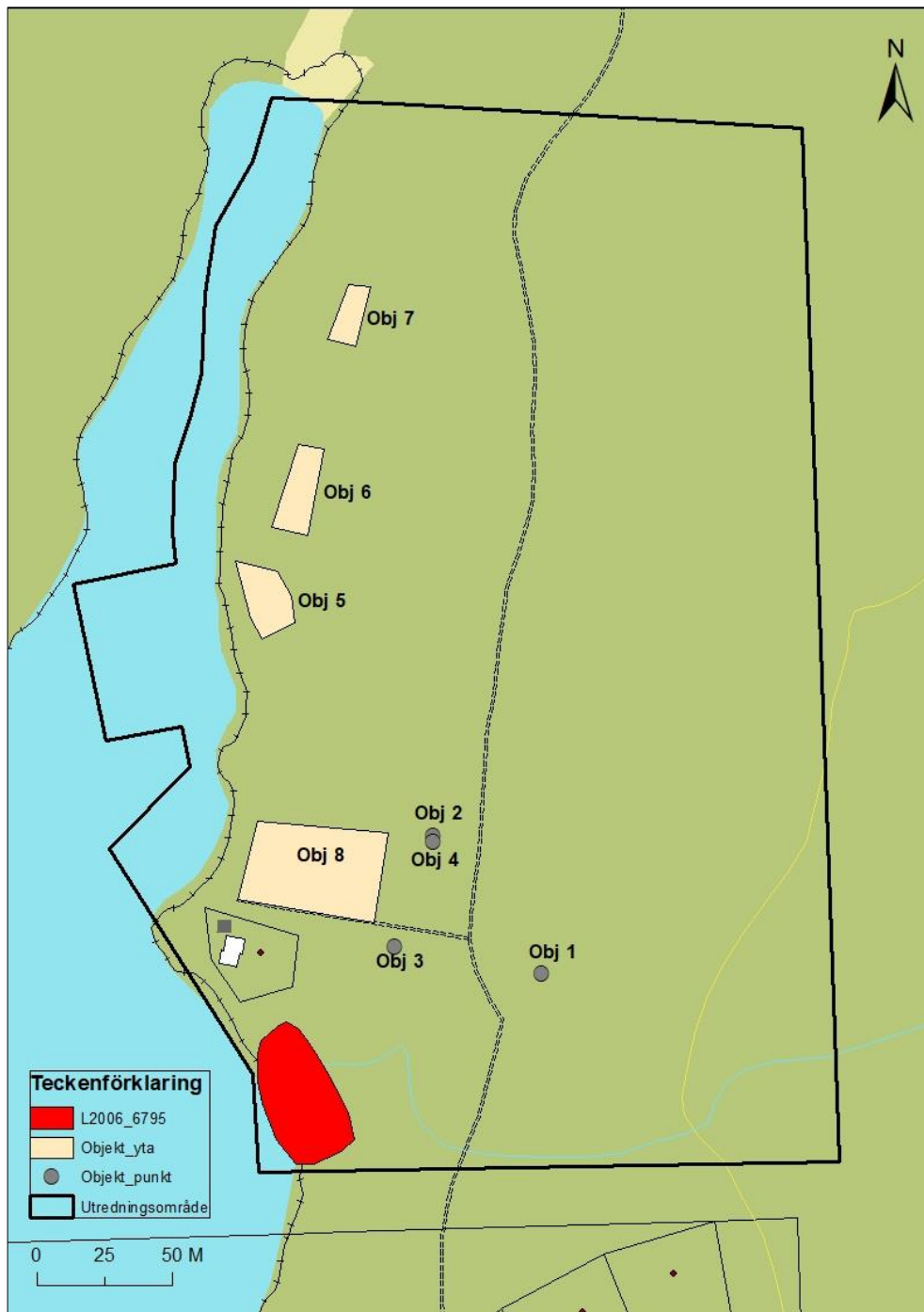
Objekt nr	Beskrivning	Markslag	Skogstyp	Terräng	Antikvarisk bedömning
1	Jordkällare, intakt, 2x2,5 m och 1,8 m h. Av cementblock. Vid ingången är årtalet 1933 inristat.	Skogsmark	Blandskog	Småkuperad terräng	ÖKL
2	Odlingsröse Ca 2 m diam och 0,4 m h av 0,4-0,7 m st stenar. Sentida.	Skogsmark	Blandskog	Svag V-sluttande terräng	ÖKL
3	Odlingsröse ca 3 m diam och 0,6 m h. Av 0,5-1,5 m st stenar. Sentida.	Skogsmark	Blandskog	Svag V-sluttande terräng	ÖKL
4	Odlingsröse Ca 7x5 m och 0,3 m h av 0,3 - 0,7 m st stenar. Sentida.	Skogsmark	Blandskog	Svag V-sluttande terräng	ÖKL
5	Boplatzläge. Svagt V-sluttande stenfri yta, sand framkom vid sondning	Skogsmark	Blandskog	Svag V-sluttande terräng	-
6	Boplatzläge, flack och delvis V-sluttande stenfri terräng. Vid sondning framkom sand samt lera i områdets N-del.	Skogsmark	Blandskog	Flack samt V-sluttande terräng	-
7	Boplatzläge, flack stenfriyta mellan två mindre berg. Vid sondning framkom sand	Skogsmark	Blandskog	Flackterräng mellan mindre berg	-
8	Boplatzläge, svag V-sluttande stenfriterräng mot vatten. Området utgör en äldre åker	Skogsmark	Blandskog	Svag V-sluttande terräng	-



Figur 7. Del av objekt 6, boplatssläge.



Figur 8. Inristat årtal ovanför ingången till jordkällare (Objekt 1)



Figur 9. Objektens belägenhet i utredningsområdet

Bebyggelse

I undersökningsområdet återfinns en fritidsfastighet. På tomten finns tre byggnader som troligen är uppförda på 1950-60-talet. Huvudbyggnaden som är orienterad mot sjön, har en grundläggning på plintar, liggande rödmålad panel och flackt sadeltak. De kompletterande byggnaderna har samma grundläggning och i princip samma utformning.

Byggnaderna har ett visst kulturhistoriskt värde då de speglar en social utveckling som startade med semesterreformen 1938. De berättar om en ny tid då nya ekonomiska och sociala förutsättningar möjliggjorde sommarboende för en bredare allmänhet. Byggnadernas utformning och färgsättning är mycket typiska för denna kategori fritidshus. Förutom plåttaket verkar få förändringar ha skett sedan uppförandet vilket också ger ett visst byggnadshistoriskt värde. Även grundläggningen på plintar är karakteristiskt för tiden där byggnaderna ligger försiktigt insmugna i omgivningen. Konstruktionen är skonsam för naturen och medger att vegetationen sparats tätt inpå byggnaderna.



Figur 10. Fritidsbebyggelse inom utredningsområdet. Foto från öst.



Figur 11. Fritidsbebyggelse inom utredningsområdet. Foto från norr.

Resultat och värdering

Objekt 1 - 4

Arkiv – och kartstudien visade att en bebyggelseenhet etableras i utredningsområdets södra del mellan åren 1791 och 1841. Enheten som utgörs av ett torp som benämns som Stenkasen verkar flytta mellan åren 1841 och slutet av 1800 – talet. Vid fältinventeringen identifieras fyra objekt, objekt 1 – 4, som kan kopplas ihop med torpbebyggelse. Dessa utgörs av en intakt jordkällare samt tre odlingsrösen, inga övriga bebyggelse lämningar kunde återfinnas.

Objekt 1 - 4 har den antikvariska statusen Övrig kulturhistorisk lämning. Objekten erhåller därmed inte skydd av Kulturmiljölagen. Däremot kan de utgöra goda representanter för utredningsområdets kulturhistoriska utveckling och de kan ha ett bevarandevärde utifrån ett upplevelse- och kunskapsvärde.

De påträffade objekten värderas på en tregradig skala, låg-mellan-hög, där objektets samlade värde värderas. I värderingen har objektens relation till varandra vägts in och hänsyn har tagits till ifall de bildar en sammanhängande kulturmiljö.

Objekt	Objektstyp	Samlat värde
1	Jordkällare	Mellan
2	Odlingsröse	Låg
3	Odlingsröse	Låg
4	Odlingsröse	Låg

Objekt 1 samlade värde bedöms vara mellan. Lämningen är en god representant för utredningsområdets kulturhistoriska utveckling genom att den förmedlar ett historiskt tidsdjup som förankrar platsen och dess nuvarande bebyggelse i ett historiskt perspektiv. Objektet får genom dess tydlighet och inskrift av årtal en tydlig upplevelse – och kunskapsvärde. Lämningen är dock solitär och ingår inte i en tydlig miljö.

Objekt 2 – 4 samlade värden bedöms vara låg. Lämningarna bedöms vara otydliga gentemot andra element i landskapsrummet vilket bidrar till att de har en låg förmåga att förmedla områdets kulturhistoriska utveckling vilket bidrar till att de inte innehar ett stort kunskaps – eller upplevelsevärde.

Värmlands Museum anser att dessa objekt inte är av den karaktären att de ska registreras i kulturmiljöregistret.

Objekt 5 - 8

Vid fältinventeringen identifierades fyra områden som bedömdes vara goda boplatzlägen då de utgör flacka eller svagt sluttande stenfria ytor i relation till vatten vars markslag består av mestadels sand. Den omgivande fornlämningsbilden domineras av förhistoriska boplatser och gravar vilket indikerar att ytterligare okända boplatser finns i närområdet. För objekt 5 - 8 bedömer Värmlands Museum att de bör utredas vidare om de berörs av framtida arbetsföretag för att avgöra om de innehåller tidigare okända fornlämningar. Om vidare utredning beslutar Länsstyrelsen i Värmlands län.

L2006:6791

Den förhistoriska boplatzen L2006:6795 återfinns i utredningsområdets sydvästra hörn. Boplatzen har en oklar begränsning enligt Kulturmiljöregistret vilket medför att lämningen inte ska betraktas som avgränsad. Fynd och anläggningar tillhörande fornlämningen kan förekomma utanför den markerade ytan. Utifrån topografiska förhållanden är det troligast att eventuella anläggningar och fynd finns norr, nordost samt öst om fornlämningens nuvarande yta. Fornlämningar är skyddade enligt lag och om vidare utredning/åtgärder

beslutar Länsstyrelsen i Värmlands län.

Tolkande sammanfattning

Personal från Värmlands Museum genomförde under våren år 2022 en kulturmiljöutredning inom ett avgränsat område norr om Lennartsfors, Trankils socken, Årjängs kommun, Värmlands län. Uppdraget utfördes efter förfrågan från Sten Kilander (Provector media AB) inför ett planuppdrag för bostadsbebyggelse vid Manhem. Arbetet bestod av kart-och arkivstudier samt av en arkeologisk fältinventering. Syftet med utredningen var att avgöra om ytterligare forn- eller kulturlämningar återfinns inom utredningsområdet samt identifiera eventuella områden där potentialen för nyfynd av fornlämningar bedöms som hög. Syftet var även att värdera eventuella objekt, som inte utgör fornlämningar, utifrån deras samlade värde.

Sammanlagt påträffades åtta objekt. Dessa bestod av en intakt jordkällare (objekt 1), tre odlingsrösen (objekt 2 – 4) samt fyra boplatslägen (objekt 5 – 8). Objekt 1 – 4 antikvariska status är Övrig kulturhistorisk lämning och deras samlade värde värderades på en tregradig skala, låg-mellan-hög. Objekt 1 värderades med ett mellan värde och objekt 2 - 4 med ett lågt värde. Objekt 5 – 8 har ingen antikvarisk status dock anser Värmlands Museum att dessa bör utredas om de berörs av arbetsföretaget. Inom utredningsområdet fanns det en sedan tidigare känd fornlämning, L2006:6791.

Utredningsområdet ligger inom en del av Värmland vars fornlämningsbild domineras av stenåldersboplatser som ligger i relation till vatten. Alla dessa boplatser utgör troligen inte fasta basboplatser utan vissa av dem kan ha nyttjats under kort tid. Typiskt för stenålderns människor var att de levde ett relativt rörligt liv och avsatt många spår i landskapet. Det är även i sydvästra Värmland som de första indikationerna på en mer bofast befolkning och en neolitiseringsprocess är synliga. Spåren efter dessa människor är vanligtvis inte synliga ovan mark utan de gömmer sig vanligtvis under torven eller i vattenbrynet vilket bidrar till att de är svårfångade när det inte råder gynnsamma inventeringsförhållanden. Den senare historien finns representerade i utredningsområdet genom odlingsrösen och jordkällare och visar att området främst betraktas som utmark under historisk tid men att de sker en torpetablering under 1800 – talet.

Källor

Litteratur

- Heimann, C. 2005. Förflutna rum. Landskapets neolitisering i sydvästra Värmland. Gotarc Series B. Gothenburg archaeological theses No. 40. Coast to Coast-Books No. 13. Göteborgs Universitet Institutionen för Arkeologi. Göteborg
- Hillgren, A. 1989. Ditt Värmland. Länsstyrelsen i Värmlands län.
- Nilsson, O. 1999. Skansar i Värmland. Inventering av befästningsanläggningar byggda 1940–1945. Värmlands Museum, Länsstyrelsen i Värmland, Fortifikationsverket. Karlstad.
- Ortnamen i Värmlands län 1950 Del 9. Nordmarks härad. Uppsala

Kartor

Lantmäteriet, Lantmäteristyrelsens arkiv, Värmlands län, Trankil socken, Viker norra nr 1. Storskifte på skog/skogsmark 1791. Aktbeteckning: R78-13:3

Lantmäteriet, Lantmäteristyrelsens arkiv, Värmlands län, Trankil socken, Viker norra nr 1. Laga skifte 1841. Aktbeteckning: R78-13:6

Rikets allmänna kartverks arkiv. Trankil J112-69-25

Övriga uppgifter

Kulturmiljöregistret (www.fmis.raa.se/fornsok)
Värmlands Museums Topografiska Arkiv
Värmlands Museums arkeologiska kunskapsprogram
Sveriges geologiska undersökning (SGU)

Tekniska och administrativa uppgifter

Värmlands Museums dnr: 22.270.0044
Typ av undersökning: Kulturmiljöutredning
Utförandetid: fältarbete: 2022-03-31

Län: Värmland
Landskap: Värmland
Kommun: Årjäng
Socken: Trankil

Koordinatsystem: Sweref 99 TM
Höjdsystem: RH00
Inmätningssystem: HandGPS

Projektledare: Johan Richardson
Fältpersonal: Johan Richardson & Ellinor Larsson
Byggnadsantikvarie: Lena Thor
Foto (om en annat angivet): Johan Richardson
Kvalitetssäkring: Hans Olsson

Dokumentationshandlingar: Digitalt dokumentationsmaterial som mätfiler och fotografier förvaras på Värmlands Museum.



VÄRMLANDS
MUSEUM