

Kvalitetsredovisning



Årjängs kommun

Barnomsorgs- och skolverksamheter

2008/2009

Innehåll

	Sida
1. Inledning	3
2. Allmänna förutsättningar	5
3. Organisation	6
4. Återblick på 2008 års kvalitetsredovisning	11
5. Måluppfyllelse och resultat i kommunen läsåret 08/09	13
5:1. Förskola	15
5:2. Förskoleklasser och fritidshem	18
5:3. Skolorna	20
6. Ledning och utveckling	32
7. Lärandemiljöer	39
8. Enskild elevs rätt	47
9. Tillgång	49
10. Förutsättningarna styr	50
11. Förslag till åtgärder	51
12. Slutord	53

1. Inledning

Kommunala skolverksamheter ska enligt statlig förordning årligen upprätta kvalitetsredovisning. Även kommunens ”plan för barnomsorg och skola” föreskriver att verksamheterna kontinuerligt ska följas upp och utvärderas mot uppställda mål.

Skolornas egna rapporter ska ses som ett utvecklingsverktyg där man stämmer av mot uppsatta mål, tar tillvara framgångsfaktorer och identifierar utvecklingsmöjligheter. Till grund för skolornas kvalitetsredovisning ligger de egna arbetsplanerna, kommunens plan för barnomsorg och skola, läroplaner samt övriga nationella och kommunala styrdokument.

Förvaltningens kvalitetsredovisning sammanfattar till viss del skolornas egna rapporter och syftar till att skapa en sammantagen bild av förutsättningar, verksamhet och måluppfyllelse.

Kvalitetsredovisningens syfte:

- *Att ge skolornas elever och personal en gemensam bild av verksamheterna som grund för att diskutera behov av utvecklingsåtgärder*
- *ge föräldrar och andra invånare en så god insyn i verksamheterna att de kan delta i diskussioner om dess utveckling och därmed få ökat inflytande*
- *ge information och underlag för att BUN ska kunna ta ställning och besluta i frågor som rör verksamheternas utveckling*
- *ge skolverket underlag för dess tillsyn av verksamheter och huvudmän*

Skolverkets definition av kvalitet och kvalitetsutveckling:

- *hur väl verksamheten uppfyller nationella mål*
- *hur väl verksamheten svarar mot nationella krav och riktlinjer*
- *hur väl verksamheten uppfyller andra mål, krav och riktlinjer förenliga med de nationella*
- *hur väl verksamheten kännetecknas av en strävan till förnyelse och ständiga förbättringar utifrån rådande förutsättningar*

Skolinspektionen som tillkom som statlig skolmyndighet hösten 2008 har till uppgift att kontrollera att skolor och förskolor håller en god kvalitet och att en likvärdig verksamhet och utbildning erbjuds i hela landet. Myndigheten genomför i huvudsak två typer av granskningar i kommuner och skolor:

- Regelbunden tillsyn
- Kvalitetsgranskning.

Från Skolinspektionens hemsida:

Om regelbunden tillsyn:

...Skolinspektionen granskar regelbundet alla skolor för att se att de följer de lagar och regler som finns för verksamheten. Målet är att bidra till alla barns och elevers rätt till god utbildning i en trygg miljö, där alla elever som får betyg får minst godkänt i alla ämnen. Myndighetens granskning utgår bland annat från skollagen, förordningar, läroplaner, kursplaner och andra bestämmelser som verksamheterna är skyldiga att följa.

Om kvalitetsgranskning:

Skolinspektionens kvalitetsgranskningar ska redogöra för hur en skola arbetar för att nå målen och värdera om det sätt som skolan arbetar på är ändamålsenligt. Om skolan valt lösningar som är verkningsfulla märks det på måluppfyllelse och kunskapsresultaten...

....En kvalitetsgranskning kan gälla undervisningen i ett enskilt ämne, skolsituationen för en viss elevgrupp eller specifika förutsättningar för en god pedagogisk verksamhet i skolan.

Skolinspektionen har formulerat vilka områden som utgör grundläggande förutsättningar för verksamheternas kvalitet, och det är dessa områden som kommer att granskas och ligga till grund för bedömning av skolors måluppfyllelse. Dessa områden omfattar:

- måluppfyllelse och resultat
- den pedagogiska ledningen och utveckling av skolan/förskolan
- skolans miljö för lärande
- enskilda barns/elevs rätt
- tillgång på förskole- och skolbarnsomsorg

Föreliggande rapport inriktas i huvudsak mot att beskriva de förutsättningar och områden som kommer att granskas av skolinspektionen i den regelbundna tillsynen.

Avsikten är att vi ska få syn på brister och framgångsfaktorer i vår egen verksamhet och på så sätt ligga ”steget före” och skapa ett bättre underlag för diskussioner och överväganden kring utvecklingsmöjligheter, resursstyrning mm.

Måluppfyllelse och resultat.

”Inom området ”resultat och måluppfyllelse” bedöms förskolans pedagogiska verksamhet där omsorg, fostran och lärande bildar en helhet och att verksamheten främjar leken, kreativiteten och stimulerar till ett lustfyllt lärande och en allsidig utveckling enligt läroplanen.

När det gäller skolbarnsomsorgen bedöms i vilken mån verksamheten kompletterar skolan både tids- och innehållsmässigt samt att barnen erbjuds en meningsfull fritid och stöd i utvecklingen”.

När det gäller skolan granskas skolornas måluppfyllelse i fråga om kunskapsresultat. Detta görs med utgångspunkt från att alla elever ska nå målen./Skolverkets hemsida

Pedagogisk ledning och utveckling av skolan/förskolan

”Tillsynen fokuserar på hur rektor tar ansvar för att de nationella målen är styrande för verksamheterna, hur kommunen, rektor och personal organiserar, planerar och utvärderar utifrån högt ställda förväntningar på verksamheten, att rektor och personal har adekvat utbildning och kompetens, att personal får den kompetensutveckling som krävs för att de ska kunna utföra sitt professionella uppdrag, att föräldrar och elever fortlöpande får information om kunskaps- och social utveckling samt att utvärderingar ständigt bildar underlag för fortsatt utveckling./Skolverkets hemsida

Förskolors och skolors lärandemiljö.

Här granskas om förskolorna erbjuder barnen både omsorg, fostran och lärande och att förskolorna bedriver ett aktivt värdegrundsarbete för att barnen ska ha en trygg och säker miljö. I skolbarnsomsorgens bedöms även i vad mån verksamheten kompletterar skolan och hur varje barn erbjuds en meningsfull fritid och stöd i utvecklingen.

I förskoleklass, grund- och gymnasieskolan bedöms skolans arbete för att skapa engagemang, lust att lära och att lärmiljön är trygg och utvecklande. Stark betoning ligger på lärandet, tillit till elevernas förmåga samt trygghet och studiero./Skolverkets hemsida

Enskild elevs rätt.

Granskingen fokuserar på att eleverna har tillgång till den utbildning de har rätt till, till exempel bedömning och betyg, undervisningstid och val, särskilt stöd, studie- och yrkesvägledning för de äldre eleverna, att utbildningen är avgiftsfri, att rektor fattar beslut enligt bestämmelser samt att det finns fastlagda rutiner för anmälningsskyldighet till socialförvaltningen/Skolverkets hemsida

2. Allmänna förutsättningar

Årjängs kommun är en glesbygdskommun i västra Värmland. Folkmängden var den 31/12 -09 9915 invånare jämfört med 9952 föregående årsskifte

Befolkningsunderlag och struktur är i stort sett samma som för övriga glesbygdskommuner men närheten till Norge innebär att många kommuninnevånare arbetspendlar till Norge och många norrmän har sin bostad i kommunen och arbetar antingen i kommunen eller i närliggande orter i Norge

Kommunen har två tätorter; Årjäng och Töcksfors.

Antal födda barn i kommunen uppgick 2009 till 103 mot 98 under fjolåret och 95 året innan

Barn- och utbildningsnämndens verksamheter omfattar förskola, öppen förskola, familjedaghem, fritidshem, förskoleklasser, grundskolor, gymnasieskola och kommunal musikskola.

I kommunen finns en enskilt bedriven låg- och mellanstadieskola, två föräldrakooperativa förskolor/fritidshem, samt Baggioms praktiska gymnasium i Årjängs tätort.

Förvaltningen driver tillsammans med landsting och socialförvaltning en familjecentral, belägen i Årjängs tätort. Familjecentralen omfattar barnavårdscentral, individ och familjeomsorg, öppen förskola, barnmorske/ ungdomsmottagning samt psykolog.

Barn- och utbildningsnämnden ansvarar för den öppna förskolan. Öppen förskoleverksamhet finns även i Töcksfors

3. Organisation och nyckeltal

Barn och utbildningsnämnden har under kommunens styrelse ansvaret för de skol- och barnomsorgsverksamheter som kommunen bedriver. För enskilt bedrivna verksamheter har vi tillsynsansvar. Arbetet leds av en skolchef och en barnomsorgschef
Varje skola och förskola, samt fritidshem och dagbarnvårdare leds av rektorer.

Årjäng är med hänsyn till storlek en skoltät kommun. I de båda tätorterna finns grundskola förskoleklass-år 9. Utöver dessa tätortsskolor har vi 6 bygdeskolor från förskoleklass-år 6 samt en friskola. I anslutning till skolorna finns fritidshem varav två drivs som föräldrakooperativ.

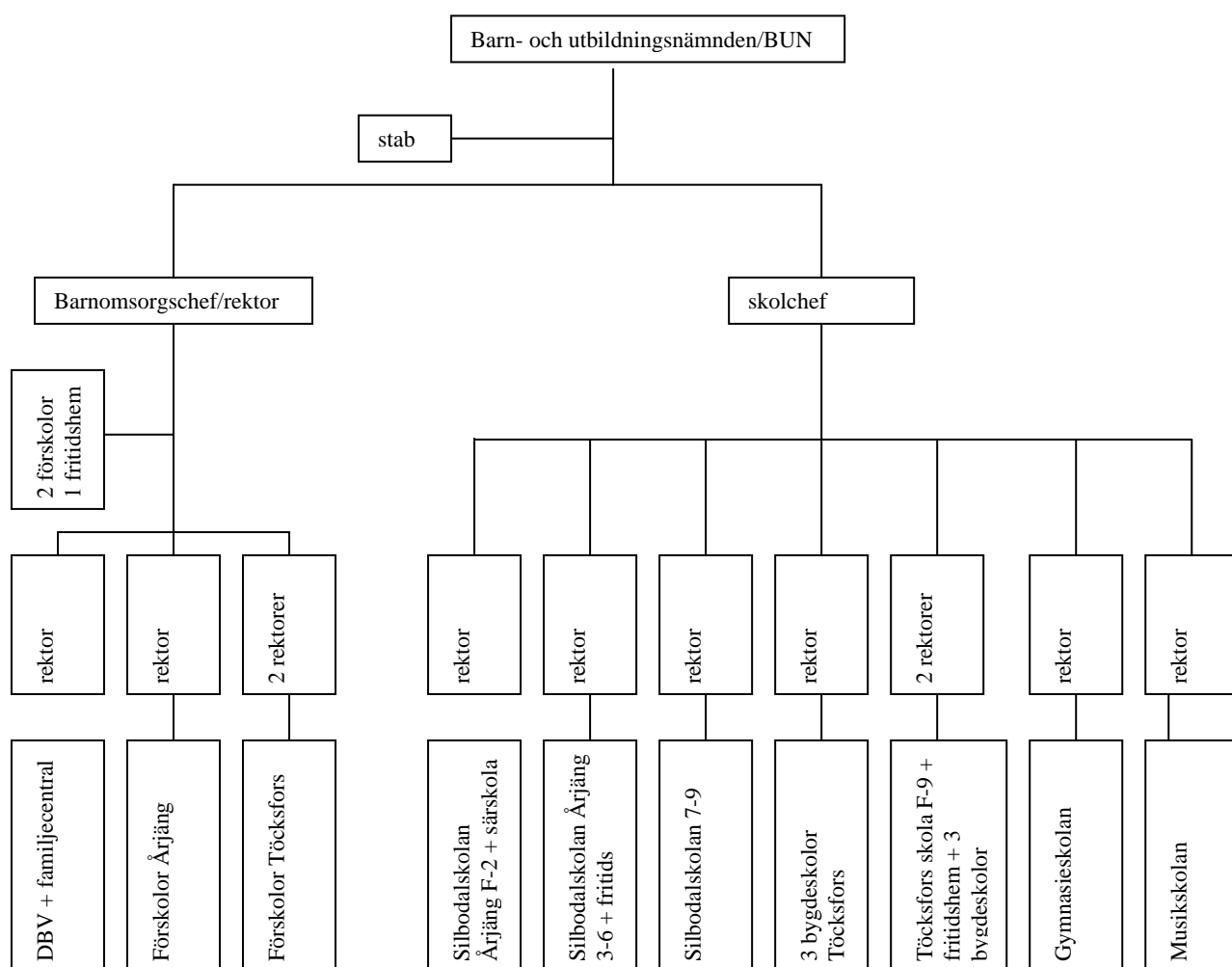
I tätorten Årjäng finns gymnasieskola med 3 nationella program, IV-program och gymnasiesärskola, samt praktiskt gymnasium i Baggiums regi.

Förskolor finns i de flesta kommundelarna och dagbarnvårdare i några kommundelar. Öppen förskola bedrivs i Årjäng och Töcksfors.

Kommunal musikskola erbjuds alla elever i alla skolor från år 3.

Rektorernas skol- och barnomsorgsområden är fördelade geografiskt samt efter antal årsarbetare.

Organisationsschema



Barn- och utbildningsnämndens verksamheter

Förskola: För barn 1-5 år

Familjedaghem: För barn 1-12 år

Fritidshem: För barn 6-12 år

Öppen förskola: För hemmavarande föräldrar och barn 0-6 år

Förskoleklass: Erbjuds kommunens 6-åringar

Grundskola/grundsärskola: För elever 7-16 år

Musikskola: Erbjuds elever från 9 år och äldre i form av instrumental- sång eller dansundervisning

Gymnasieskola: Utbildning av ungdomar och vuxna på gymnasienivå. Inom den grundläggande vuxenutbildningen samt svenska för invandrare sker undervisningen även på grundskolenivå. I verksamheten ingår även särskoleverksamhet för gymnasieelever och vuxna samt kommunal uppföljningsverksamhet avseende arbetslösa unga under 20 år

Kommunala förskolor i tätorterna

Pillret Årjäng 4 avd	Prästkragen Årjäng 2 avd	Backsippan Årjäng 2 avd	Fjärilen Årjäng 1 avd	Dungen Töcksfors 3 avd	Solstrålen Töcksfors 1 avd	Villan* Töcksfors 1 avd	Björkbacken Töcksfors 1 avd
----------------------------	--------------------------------	-------------------------------	-----------------------------	------------------------------	----------------------------------	-------------------------------	-----------------------------------

*upphör från 2010

Kommunala glebygdskolor

Myran Holmedal 1 avd	Bikupan Svensbyn 1 avd	Klimpen Svensbyn 1 avd	Karlavagnen Karlanda 2 avd
----------------------------	------------------------------	------------------------------	----------------------------------

Fristående kommunala fritidshem

Buketten 1 avd Årjäng	Droppen 1 avd Töcksfors
--------------------------	----------------------------

Dagbarnvårdare

Dagbarnvårdare 11,25 tjänster

Öppen förskola

Öppen förskola Årjäng och Töcksfors

Grundskolor tätort

Silbodalskolan Årjängs tätort År f-9 Särskola, 2 förskoleklass, 5 fritidsavdelningar	Töcksfors skola Töcksfors tätort År f-9 Särskola, förskoleklass, 2 fritidsavdelningar
---	--

Grundskolor bygdeskolor

Svensbyns skola År 1-6 +förskoleklass/ fritidshem	Holmedals skola År 1-6 + förskoleklass/fri tidshem	Stommens skola År 1-6 6-åringar integrerade med år 1	Böns skola År 1-6 6-åringar integrerade med år 1	Blomskogs skola År 1-6 Förskoleklass / fritidshem	Smolmarks skola År 1-6 Förskoleklass/ fritidshem
--	---	--	--	---	--

Gymnasieskola

Årjängs Gymnasieskola el-, samhälls- och mediaprogrammet samt, individuella programmet, gymnasiesärskola, vuxenutbildning, SFI, enstaka kurser, uppdragsutbildningar

Musikskola

Årjängs musikskola

Enskilt bedrivna verksamheter

Två föräldrakooperativt bedrivna förskolor/fritidhem, en friskola F-år 3, samt gymnasium/Baggium

Nyckeltal

Statistiken är huvudsakligen hämtad från Sveriges officiella statistik/Skolverket hemsida. Några uppgifter är kommunens egen statistik.

Familjedaghem

Årjängs kommun							
Andel inskrivna barn 1-9 år(%)		Inskrivna barn per personal		Antal placerade barn genomsnitt		Nettokostnad per barn	
2008	2009	2008	2009	2008	2009	2008	2009
11	7	4,3	4,3	58	44	87551	90209
kommungruppen							
10	8	5	5,2				

Förskola

Andel inskrivna barn (%) 1-5 år		Antal inskrivna barn per avdelning (genomsnitt)	
2008	2009	2008	2009
72	75	17	16
kommungruppen			
77	79	16	16

Fritidshem

Andel inskrivna barn (%) 6-12 år		Antal inskrivna barn per avdelning (genomsnitt)	
2008	2009	2008	2009
81	79	23,2	25,3
Kommungruppen			
72	79	23,6	25,2

Förskoleklass

Andel (%) av alla 6-åringar		Antal årsarbetare per 100 barn		Andel (%) årsarbetare med ped högskoleexamen	
2008	2009	2008	2009	2008	2009
95	99	5,4	7,0	87	81
Kommungruppen					
96	97	7,3	7,7	93	91

Grundskola

Antal lärare per 100 elever		Andel (%) lärare med ped. högskoleexamen		Andel (%) elever som ej uppnått målen i ett eller flera ämnen		Andel elever (%) som är behöriga till gymnasieskola	
2008	2009	2008	2009	2008	2009	2008	2009
8,4	8,8	87	87	15	26	97	91
kommungruppen							
9,5	9,2	88	89	21	22	90	89

Antal barn, elever och nettokostnader

Antal placerade barn genomsnitt kommunal förskola		Nettokostnad per barn kommunal förskola		Antal placerade barn genomsnitt enskild förskola		Nettokostnad per barn enskild förskola	
2008	2009	2008	2009	2008	2009	2008	2009
336	332	97551	95113	51	56	73156	75665

Antal barn kommunal förskoleklass		Nettokostnad per barn kommunal förskoleklass		Antal barn enskild förskoleklass		Nettokostnad per barn enskild förskoleklass	
2008	2009	2008	2009	2008	2009	2008	2009
108	108	48818	44435	3	3	68441	69659

Antal placerade barn genomsnitt kommunal fritidsverksamhet		Nettokostnad per barn kommunal fritidsverksamhet		Antal placerade barn genomsnitt enskild fritidsverksamhet		Nettokostnad per barn enskild fritidsverksamhet	
2008	2009	2008	2009	2008	2009	2008	2009
343	343	31767	30752	40	38	35855	38761

Antal elever kommunal musikskola		Nettokostnad per elev musikskola	
2008	2009	2008	2009
270	299	9391	9028

Antal elever år 1-9 kommunal grundskola		Nettokostnad per elev kommunal grundskola		Antal elever enskild grundskola		Nettokostnad per elev enskild grundskola	
2008	2009	2008	2009	2008	2009	2008	2009
1045	1018	79010	85762	25	25	88068	89650

4. Återblick på 2008 års kvalitetsredovisning

I 2008 års kvalitetsredovisning som omfattade kalenderåret, beskrevs förslag till övergripande åtgärder för ökad måluppfyllelse och utveckling:

- Granskning och analys av de förutsättningar som styr och påverkar verksamheterna.
- Formulering av mål för hur förutsättningarna ska utvecklas.
- Formulering av centrala mål för verksamheterna utifrån målområden
- Fortsatt arbete för noll- tolerans mot alla former av kränkande behandling i alla skolformer, skolor och på alla stadier samt inom målområdet normer och värden i allmänhet. Alla enheter ska ha sin egen likabehandlingsplan som anger hur man avser att arbeta förebyggande och vilka åtgärder som ska vidtas.
- Fortsatt arbete för att öka upplevelsen av hälsa och välbefinnande bland barn och elever
- Fortsatt arbete för att öka måluppfyllelsen inom ”kunskaper” samt ”Utveckling och lärande” – särskilt när det gäller språk och matematik
- Fortsatt arbete med granskning av ledarskap och rektorsroll.
- Fortsatt arbete med att utveckla strukturer och rutiner för kvalitetsarbetet
- Formulera lokala mål utifrån de målområden som kommunen valt ut.

Någon systematisk och heltäckande granskning och analys av de grundläggande förutsättningarna har vi inte lyckats genomföra under läsåret. Föreliggande rapport är en del i det fortsatta arbetet att kartlägga, granska och analysera våra förutsättningar i förhållande till gällande lagstiftning och förordningar.

Vi har haft fortsatt fokus på att öka andelen förskollärare i förskolan och andelen behöriga lärare i grundskolan. Vi har under läsåret anställt fler förskollärare.

Beträffande lärarbehörigheten pågår översyn i samtliga skolor och målet är att vi ska ha behöriga lärare per ämne och stadium i samtliga skolor och skolformer. Hindren är att vi har många mindre skolor vilket gör det svårt att lösa schematekniskt utifrån nuvarande ekonomiska ram, samt att vi har svårt att rekrytera lärare som bosätter sig i kommunen.

Den lokalutredning som startades under fjolåret och vars uppdrag var att se över skollokaler och skolmiljöer pågår fortfarande. Slutrapport med förslag till åtgärder väntas.

Strukturer och rutiner för arbetet med kvalitetsredovisning och arbetsplaner har börjat förankras men är hela tiden under utveckling. När vi får nya läroplaner och ny skollag kommer vi att ta ställning till hur rutiner och strukturer behöver förändras för att anpassas till våra nya måldokument.

I rektorsgruppen/ledningsgruppen har granskningen av vårt uppdrag legat på parlåga men kommer att återupptas utifrån nya perspektiv när ny skollag och läroplaner ska implementeras.

De kommunala målen har tagit fastare former under läsåret. Vår politiska nämnd har utifrån kommunens fyra målområdena

- hög livskvalitet
- livslångt lärande

- bra omsorg
- positivt näringslivsklimat

formulerat fem mål att sträva mot eller uppnå:

- Barn och elever ska uppleva trygghet i barnomsorg och skola
- Förskolor och skolor ska ha en bra lär- och arbetsmiljö
- Minst 97% av alla elever ska bli godkända för nationella gymnasieprogram läsåret 2010/11 (strävansmålet är alltid 100%)
- Andelen förskollärare ska uppgå till 75% totalt sett.
- Alla barn och elever i alla skolformer ska få inblick i närsamhället och dess arbetsförenings- och kulturliv

Dessa mål ska konkretiseras ytterligare ute på skolorna där man ska beskriva hur man arbetar för att sträva mot, eller nå målen. Alla kommunmålen kan återfinnas i skollag och läroplan så i praktiken arbetar skolorna redan kontinuerligt mot samtliga. Men för uppföljning och utvärdering behövs en starkare grad av konkretisering samt en plan för hur målen ska nås, hur de ska kunna mätas och i ett senare skede kopplas till framtida budget och annan resursstyrning. Denna process har startat. Kartläggningar och mätning ska genomföras under läsåret 2010/11.

I arbetet med målen kommer förutsättningarna, och hur vi ska vidareutveckla dem, att vara en väsentlig del.

Alla skolformer har under läsåret reviderat sina planer mot diskriminering och annan kränkande behandling.

Att fortlöpande reflektera över och utveckla arbetssätt och metoder för att öka elevernas trygghet, trivsel, hälsa, välbefinnande samt barns och elevers lärande och utveckling, är vårt huvuduppdrag. Insatser och åtgärder vidtas och vidareutvecklas fortlöpande för att öka måluppfyllelsen inom samtliga mål och målområden i läroplaner och kursplan.

5. Måluppfyllelse och resultat i kommunen läsåret 2008/2009

Skolinspektionen:

"Inom området "resultat och måluppfyllelse" bedöms förskolans pedagogiska verksamhet där omsorg, fostran och lärande bildar en helhet och att verksamheten främjar leken, kreativiteten och stimulerar till ett lustfyllt lärande och en allsidig utveckling enligt läroplanen.

När det gäller skolbarnsomsorgen bedöms i vilken mån verksamheten kompletterar skolan både tids- och innehållsmässigt samt att barnen erbjuds en meningsfull fritid och stöd i utvecklingen".

När det gäller skolan granskas skolornas måluppfyllelse i fråga om kunskapsresultat. Detta görs med utgångspunkt från att alla elever ska nå målen

Våra verksamheter har många mål att förhålla sig till. Bara i Lpo -94 beskrivs 5 egentliga målområden som fastställer vad eleverna ska uppnå under sin skoltid, samt områden som beskriver hur skolan ska arbeta med "skola och hem" samt hur man ska arbeta med att utveckla samarbetsformerna mellan skolformerna i området "övergång och samverkan". De fem egentliga målområdena konkretiseras i 35 underpunkter. Därutöver innehåller läroplanen 36 riktlinjer för hur personal i skolan skall arbeta, och rektors ansvar beskrivs i 16 punkter.

Lärande och utveckling pågår ständigt och i alla sammanhang.

Utvärderingar och bedömning av måluppfyllelse får aldrig begränsas till att bara blir en fråga om nyckeltal och procenttal. Den helhetssyn på barn och elevers utveckling och lärande som präglar verksamheterna får inte drunkna i staplar och diagram. En balans måste råda mellan å ena sidan hårda data och å andra sidan det lärande som inte så lätt låter sig beskrivas i ord, bilder eller siffror.

Arbetet ute i verksamheterna omfattar alltid samtliga mål och målområden i våra planer. Men för att utvärdering ska bli möjlig är det nödvändigt att fokusera på färre mål/målområden i taget.

Läroplanen för förskolan har strävansmål. Läroplan för förskoleklass, grundskola och gymnasieskola har även uppnåendemål som anger vad eleverna ska uppnå sin skoltid. Kursplanemålen utgör förtyliganden av läroplanens uppnåendemål.

Strävansmålen anger önskad inriktning på arbetet i verksamheterna. Att "mäta" strävansmål kräver ingående analys och definition. Om man vill uppnå en högre grad av mätbarhet behöver de pågående processerna delas upp i mindre etappmål som formulerats konkret, förtydligas och preciseras och det man utvärderar är om de processer som tros leda mot målet pågår på önskvärd sätt. Nyckelfrågan är "Hur kan man se att utvecklingen går som man vill?"

För att nå ökad måluppfyllelse behöver förutsättningarna ständigt granskas och vidareutvecklas. Förutsättningar kan handla om personal – dess utbildning, kunskaper och kompetenser, motivation i arbetet, förhållningssätt och arbetssätt. Det kan handla om lokaler och lärmiljöer, om ledarskap och styrning, om pengar, om strukturer i kommunen som helhet.

Förskolans och skolans viktigaste uppdrag när det gäller allt lärande oavsett ”ämne” är att väcka intresse och utmana barnens och elevernas nyfikenhet, samt att sträva mot att barn och elever erövrar kompetenser och kunskaper som behövs för att studera vidare, i framtida yrkesliv och i livet i övrigt.

I alla aktiviteter och i all samvaro sker utveckling och lärande inom alla läroplanens målområden. Det är huvudmannens ansvar att förutsättningar ges för att verksamheterna ska kunna bedrivas i enlighet med skollag och andra föreskrifter samt att ge förutsättningar för en likvärdig skola där barn och elever lyckas och lär. Det är rektors roll att vara förtrogen med sin verksamhet och se till att den utvecklas mot allt bättre förutsättningar och allt högre måluppfyllelse.

Det är pedagogens roll i alla skolformer att skapa miljöer för lärande, planera och iscensätta lärande situationer och lektioner utifrån läroplaner och kursplaner samt utnyttja de tillfällen som hela tiden framträder i vardagen, så att barn och elever får erfarenheter och kunskaper inom alla utvecklings- och lärandeområden.

5:1 Förskolans måluppfyllelse.

Våra förskolors öppettider är 6.30-18.30. Vi erbjuder inte helg/kvälls/nattomsorg. Förskolorna arbetar enligt läroplanen. Från läroplanen tolkas målen och konkretiseras i arbetsplaner.

Förhållningssätt, arbetssätt och metoder anpassas till barngruppen, enskilda barn, övriga behov och förutsättningar. Antal barn per årsarbetare var 2009 högre än övriga glesbygdskommuner. Stora barngrupper kan vara ett hinder för barns lärande och utveckling och för pedagogernas möjligheter att följa upp och utvärdera verksamheten.

Vi bedömer att förskolorna har en helhetssyn på barns lärande och utveckling och främjar leken som det viktigaste verktyget för lärande. Verksamheten är planerad men utgår samtidigt från barnens intressen:

”...Under en måltid började ett av de äldre barnens prata om vulkaner. En i personalen berättade om hur vulkaner uppstår. Det blev ett långt samtal och barnen lyssnade intensivt och kom med frågor. Efter detta började vi pedagoger söka mer information om vulkaner; vi beställde filmer som barnen fick se. Vi plockade fram silkespapper, glitter och svart papper så barnen fick tillverka egna vulkaner. Ett av barnen som gjorde en vulkan sprang fram och tillbaka mellan målarrummet och filmen för att se hur vulkanutbrott ser ut. Barnen har lekt vulkanutbrott både ute och inne. Vi har även fått låna en vulkansten...”(exempel från en förskola)

I förskolornas dagliga verksamhet med rutiner, social samvaro, omvårdnadssituationer, planerade och fria aktiviteter ute- och inne utvecklas och lär sig barnen inom alla läroplanens områden hela tiden. Verksamheten utvärderas fortlöpande samt två gånger per termin. Det är i huvudsak pedagogernas bedömning som ligger till grund för resultatbedömningen. Ett utvecklingsområde bör vara att i högre grad involvera barnens själva samt föräldrarna i utvärderingarna.

För att följa upp barns och elevers lärande används pedagogisk dokumentation i form av text, bilder och anteckningar, observationer, intervjuer, utvärderingsfrågor till föräldrar och utvecklingssamtal.

Förskolorna har konkretiserat och tydliggjort läroplansmålen genom att ta fram målbilder/kriterier som beskriver tecken på måluppfyllelse. Med hjälp av dokumentation från vardagsarbetet görs en bedömning av lärandet i barngruppen. Pedagogerna gör också en skattning av om deras arbetssätt och förhållningssätt varit i enlighet med läroplanens riktlinjer och med deras egna ambitioner

Förhållningssätt, utbildning och kunskap hos personalen är kanske de viktigaste faktorerna för att förskolan ska vara trygg, rolig och lärorik. Därför har vi under några år arbetat med ett nätverk där pedagoger från olika förskolor träffas och diskuterar mål, medel och riktlinjer samt reflekterar över uppdraget och rollen som pedagog i förskolan. Nätverket, som vi döpt till ”pedagogisk ledare” har enligt både deltagarna och rektorerna inneburit en kvalitetshöjning i förskolan. Vi ska under nästa läsår göra en kartläggning av vad nätverket inneburit för måluppfyllelsen i förskolan.

Under de senaste två läsåren har språk- och matematikutveckling samt hälsa och rörelse prioriterats i förskolorna. Pedagoger har genomgått kompetensutveckling och ingått i nätverk.

Intresset för praktisk lekfull matematik har ökat både bland barnen och personalen. Medvetenheten om vad som är matematik har ökat hos pedagogerna, och detta har lett till att man blivit duktiga på att utnyttja lärandemöjligheter i vardagen. När det gäller språkutvecklingen har pedagogerna fått ökad förståelse för vikten av att samtala, lyssna, visualisera begrepp, använda ”nya” ord och läsa högt för barnen. Bland de äldre barnen arbetar man även med att väcka intresse för bokstäver, att läsa och skriva, till exempel det egna namnet, namn på syskon och föräldrar. För att främja barnens hälsa och behov av rörelse är man mycket utomhus, på lekgården, i närliggande skogsområde eller på utflykter i närområdet, eller har rörelselekar och övningar inomhus. Man arbetar också för att barnen ska lära sig vad som är nyttig mat, hur man tvättar händer för att inte sprida bakterier etc. Tematisk arbetssätt tillämpas i allt högre grad. En förskola som arbetat utifrån temat ”Mamma Mu” har i sin utvärdering kommit fram till att temat innehållit alla förskolans målområden. ”ICDP” och ”Active Parenting” används i en del förskolor för att öka måluppfyllelsen när det gäller socialt samspel och att stärka barnens trygghet, självkänsla och självförtroende.

ICDP står för International Child Development Programme och har som mål att utveckla ett positivt samspel mellan vuxna och barn, barn sinsemellan och vuxna. Det är ett samspelsprogram som grundar sig på vad som gynnar barns växande och lärande.

Kan sammanfattas som ett relations- och resursorienterat förhållningssätt. Det innebär att barnet – precis som vuxna – är helt beroende av sin omgivning för att de egna resurserna ska komma fram och kunna användas (ur ”Vägledande samspel i förskolan”; Gunilla Niss med flera.

Active Parenting är från början ett amerikanskt program för att stärka samspelet mellan barn och föräldrar, men är tillämpligt även i barnomsorgen. Strävan i programmet är att alla ska utveckla ett starkare självförtroende, ett större mod att växa i samarbete och ansvarstagande. Kärnan i programmet är ömsesidig respekt och målet är att barn och vuxna ska samarbeta.

Exempel från en rektors sammanfattning av förskolors kvalitetsredovisningar.

”...Genom ett medvetet förhållningssätt och genomtänkt planering i vardagen jobbar förskolorna med stort fokus på matematik och språk. Exempel på förhållningssätt är att ha ögonkontakt, svara med hela meningar, medvetet använda matematisk begrepp, sätta ord på saker och ting, leka med ord och lyssna på varandra. Övriga aktiviteter som används för att skapa utveckling och lärande i språk och matematik är sång och musik, rim och ramsor, bakning, skapande med färg och form, experiment, bok- och sagoläsning och i vissa fall tecken som stöd. Barn som är flerspråkiga erbjuds böcker på hemspråk.

I vardagssituationer kan personalen se och höra tecken på utveckling och lärande. Genom olika resultatinhämtningsmetoder vet och märker personal på alla avdelningar att vårdnadshavare och barn är nöjda med verksamheten. Resultaten baseras på frågor till föräldrar vid utvecklingssamtal, intervjuer med barnen, portfolio, fotodokumentation med ”läroplanstexter”, observationer i vardagen.”

Exempel på språk- och matematikaktiviteter från enheters kvalitetsredovisningar

- vi har ”mun-gympa”
- vi benämner alltid saker vid dess rätta namn
- vi jobbar mycket med begrepp – som är både språk och matte
- vi leker mycket med rim och ramsor
- vi pratar med barnen hela tiden och uppmuntrar dem att prata med oss och varandra
- sagor, sånger och lekar
- vi jobbar med bokstavslåda och gör bokstäver av ”kapla-stavar”
- vi jobbar med ordbilder och barnen skriver sina namn, mammas och pappas namn
- barnen börjar peka i böcker och fråga: ”Vad står det där?”, ”Vad är det för

bokstav?”

- språkutvecklingsmaterial av olika slag. Böcker med övningar och språklekar.
- vi väcker barnens intresse för matematik genom att synliggöra den matematik som finns i lek, vardagsaktiviteter och teman
- sifferkort när vi är ute. Tex ett barn får kortet med siffran tre och ska då hämta tex tre stenar
- vi mäter och räknar mycket – tex vid bakning, när vi kastar boll, hoppar längd. Jämför höga och lägre träd, större och mindre stenar etc....
- vi jobbar med att barnen ska börja förstå klockan och ”tidsbegrepp”
- vi har skapat miljöer som inbjuder till lärande
- det finns faktaböcker och faktamaterial
- vi mäter barnens längd
- vi mätte ut hur långa tarmar vi har i magen med hjälp av ett långt snöre.

”...Barnet som var på väg in från gården och i farten konstaterar att – där är en åtta! Det var två brunnslock som frosten hade ”ritat” runt så det såg ut som siffran åtta...”

”...Barnen var ute i skogen. Man hittade två pinnar – som vid första anblicken var lika långa. Men den ena pinnen var krokig. Då reflekterar ett av barnen och säger att ” den krokiga pinnen är ju egentligen längre...”

”...Barnen kastade pinnar i sjön. En av pinnarna sjönk. Barnen konstaterade att det var för att den pinnen innehöll mera vatten så den var tyngre och kunde därmed inte flyta...”

Inom målområdet Måluppfyllelse och resultat bedömer Skolinspektioner om

-förskolorna präglas av god pedagogisk verksamhet där omsorg, fostran och lärande bildar en helhet

-förskolorna ska främja leken, kreativiteten och stimulera till ett lustfyllt lärande och en allsidig utveckling i enlighet med läroplanen

Vår bedömning

- Vi bedömer att vi lever upp till detta mål men att detta **ständigt måste utvärderas och omprövas**
- Vi bedömer att vi arbetar utifrån läroplanen, att vi främjar lek och kreativitet och att vi stimulerar barnen till lärande och utveckling.

5:2 Fritidshemmens och förskoleklassernas måluppfyllelse

I förskoleklasser och fritidshem arbetar oftast samma personal och verksamheterna organiseras tillsammans – fritids på morgonen, förskoleklass under förmiddagen när skolbarnen är i skolan, och fritidshem igen efter skolans slut. Verksamheternas kvalitetsredovisningar omfattar oftast båda verksamheterna och redovisas därför delvis tillsammans i föreliggande rapport.

Fritidshemsverksamheten är en viktig del av utbildningssystemet. Det finns en risk för att fritidshemmen hamnar i skuggan av förskola, förskoleklass och skola och att uppdraget blir otydligt. Denna risk måste beaktas.

Våra fritidshem har öppet från 6.30 -18.30 dagligen. Vi har ett fristående eftermiddagshem i kommunen, övriga är integrerade i skolornas lokaler. Förskoleklass organiseras 3-5 dagar per vecka.

Språkutveckling och matematikutveckling har under de senaste åren varit i fokus i alla skolformer.

Fritidshemmen främjar leken både som fri lek och i organiserade former. Tematiskt arbetssätt minskade under några år men börjar åter användas i högre grad. Fritidshemmens uppdrag att komplettera skolan kan utvecklas. Men även fritidshemmens roll som fristående verksamhet med eget uppdrag och arbetssätt behöver skyddas. Vi behöver se över organisation, struktur och former för samarbete med förskola, förskoleklass och skolan.

Förskoleklass- och fritidshemspersonal har varje termin nätverksträffar då de kan föra fördjupade diskussioner kring uppdrag, mål och riktlinjer. Bland annat har en plan för övergång mellan förskola och förskoleklass/fritidshem arbetats fram under dessa träffar. För att följa upp barns och elevers lärande används pedagogisk dokumentation i form av text, bilder och anteckningar, observationer, intervjuer, utvärderingsfrågor till föräldrar och utvecklingssamtal

Förskoleklass och fritidshem –exempel ur enheters kvalitetsredovisningar

”...Förskoleklass och fritids strävar efter att barnen aktivt deltar i samlingar och andra aktiviteter, frågar mycket och tycker att samlingar, temaarbeten, svenska- och matte-material är roligt”. Ett barn som känner tillit till sin egen förmåga vågar prova nya saker och klarar enklare uppdrag. Ett barn som lär sig utforska och arbeta självständigt och tillsammans med andra tar reda på saker själv, till exempel genom att fråga, söker information i böcker, internet och genom andra undersökande metoder, klarar att arbeta både självständigt och i grupp.

För att vi ska gynna lärandet i förskoleklass och på fritidshemmet ska vi presentera olika ämnesområden så att barnen blir nyfikna och intresserade, vi ska skapa miljöer som inbjuder till lärande. Den vuxne ska finnas till hands för samtal och frågor. Vi ska ha faktaböcker och tillgång till Internet att söka information från. Vi ska uppmuntra barns experimenterande, egen kreativitet och skapande, bekräfta barnen och uppmuntra dem att gå vidare. Vi har två

arbetsmaterial i matematik; "Matteormen" och "Pyramiden", som består av spel, begrepp och lekfull enkel matematik. Förutom detta övar vi matematik i vardagen genom olika lekfulla uppdrag och övningar.

Vårt språkmaterial är "Trulle" som innefattar rim och meningar, ord, stavelser och ljud, begrepp, former och skapande. Språk övar vi dessutom hela tiden i samling, i diskussioner med varandra, när vi spelar spel och leker tillsammans.

Varannan vecka går vi till simhall och gymnastikhall för att utöva olika former av rörelse och lek.

Under läsåret har vi reviderat vårt arbetsmaterial så att det är relevant till barnens kunskapsnivå när de kommer till förskoleklassen. Arbetet i Trulle-boken har fungerat bra. Barnen är intresserade och uppmärksamma. För framtiden ska vi tänka på att använda biblioteket som information och inspiration, vi ska göra fler studiebesök och vi ska jobba med "Vilse-material..."

"... Utevistelse har prioriterats och eleverna har fått kännedom om vilka normer som gäller när man är ute, tex. kläder och förhållningssättet och allemansrätten.

Vi kan se att den tids som lagt på grupputveckling har gett positivt resultat.

Vi har framställt våra fritidsmöten i positiv dager. Barnen har förstått att deras åsikter är betydelsefulla.

Vi ska köpa in litteratur för att få en bättre uppstart för SET nästa läsår. Tid bör avsättas för inläsning/diskussioner. Positivt att hela kommunen har fått ett gemensamt arbetsmaterial och arbetssätt. Vi ska vidareutveckla våra fritidsmöten så att barnen blir mer delaktiga, prioritera utomhusaktiviteter och gruppaktiviteter..."

"...I förskoleklassen arbetar vi med förhållningssättet SET* tillsammans med hemmen. Vi fokuserar på lekregler, turtagning, samförstånd och ömsesidighet. Vi arbetar efter skolans likabehandlingsplan. Under hösten har vi arbetat med att göra barnen trygga och harmoniska..."

Sedan två år tillbaka arbetar alla skolor, förskoleklasser och fritidshem enligt metoden SET= social, emotionell träning.

*SET syftar till att förebygga psykisk ohälsa och skapa goda förutsättningar för lärande. SET står för Sosial Emotionell Träning. SET programmet går ut på att eleverna genom övningar tränar förmågor att samarbeta, skapa relationer, hantera konflikter och lösa problem. Följande fem moment ingår och tränas regelbundet: Självkännedom – att veta vad man känner

Att hantera sina känslor – att veta varför man känner på ett visst sätt och kunna hantera och kontrollera sina känslor

Empati – att förstå hur andra människor känner och kunna sätta sig in i hur de mår

Motivation – att lära sig ta initiativ och vilja till förbättring

Social kompetens- att kunna möta människor och veta hur man beter sig i olika miljöer och situationer.

Arbetsmodellen är strukturerad och har en stigande svårighet. Den vänder sig från förskoleklass- år 9

Inom området måluppfyllelse och resultat bedöms fritidshemmen utifrån att
-verksamheten ska vara utformad så att den kompletterar skolan både tids- och innehållsmässigt
-att barnen erbjuds en meningsfull fritid och stöd i utvecklingen

Vår bedömning

- Vi har öppett 6.30-18.30 och kompletterar därmed skolans tider
- **Uppdraget att komplettera skolan kan förbättras**

- Vi bedömer att vi ger barnen en meningsfull fritid och stöd i deras utveckling men att denna bedömning **ständigt måste utvärderas och omvärderas.**

5:3 Skolornas måluppfyllelse

Skolan har både uppnående- och strävansmål i både läroplan och kursplaner.

Kunskapsmålen i skolan mäts främst genom betyg, tester, diagnoser och skriftliga omdömen och följs upp i bland annat de individuella utvecklingsplanerna (IUP) och utvecklingssamtalen samt utifrån lärarens kunskap om varje unik elev ur ett helhetsperspektiv. Eleverna ska bedömas utifrån sina kunskaper och kompetenser, och det är inte bara de kunskaper som eleverna får i skolan/ämnet som räknas. Kunskaper erövrar i alla sammanhang.

I målområdet normer och värden ska skolan aktivt och medvetet påverka och stimulera eleverna att omfatta vårt samhälles gemensamma värderingar och låta dem komma till uttryck i vardagen. I målområdet "elevers ansvar och inflytande" ska skolan sträva efter att eleverna vill och kan ta ansvar, påverka och vara delaktiga och att de lär sig arbeta i demokratiska former.

Vidareutveckling av IUP med skriftliga omdömen samt lokal pedagogisk planering har fått ökat fokus och skolorna arbetar för att utifrån läroplan och kursplaner formulera mål för varje elev och varje ämne samt att presentera målen så att elever upplever inflytande över sin skolgång och känner sig delaktiga och motiverade att sträva framåt. Föräldrar informeras om målen vid föräldramöten och utvecklingssamtal, information skickas till hemmen. Läroplanen blir för varje termin ett alltmer levande redskap men skolorna ser fram emot ny läroplan och kursplaner där målen förtydligats.

Förskoleklass arbetar skolförberedande utan att ge avkall på lekens betydelse Förskoleklassen arbets sätt bör bevaras.

I en del skolor är förskoleklass mer eller mindre integrerade med skolans år ett.

Arbetet organiseras oftast genom att gruppen arbetar med något tema eller "ämne" under del av dagen, och under resten av dagen pågår fri eller organiserad lek och andra stimulerande gruppaktiviteter. Förskoleklasserna har arbetsmaterial, tex övningsböcker, anpassat till förskoleklass

Exempel från rektorers sammanfattning av kvalitetsredovisning

"...Alla arbetslag har upprättat arbetsplan som de har utvärderat, och personalen uppger att de fått större förståelse för uppdraget och mer inblick i styrdokumentet.

All personal har introducerats i metoden SET och den har börjat implementeras.

Alla elever har fått skriftliga omdömen och IUP. Åtgärdsplaner upprättas för de elever som inte når målen.

Vi bedömer att vi under året lagt goda grunder för fortsatt arbete med våra planer och skriftliga omdömen.

Vi anser också att lärledarsystemet har möjliggjort den utveckling vi uppnått i år.*

Dokumentation inför utvärderingen har insamlats i form av enkätundersökningar, intervjuer, samtal, frågor till personal mm..."

"...Matematik är ett prioriterat ämne vid skolan och mycket arbete har lagts ner på vidareutbildning av personal och uppbyggnad av en "matteverkstad" med nytt material och nya övningar för att öka elevernas intresse för matematik.

I verksamheten pågår ständigt utvecklings- och förändrings/förbättringsarbete. Mycket arbete har lagts ner på lokal pedagogisk planering och arbetet att skapa en röd tråd i skolans verksamhet.

Arbetet med att revidera skolans planer – arbetsplan, likabehandlingsplan mm – är en ständigt pågående process och har medfört en ökad medvetenhet hos personalen och eleverna om innebörden in och förståelsen för skolans uppdrag...”

”...Naturligtvis är verksamhetens mål att alla elever ska klara de nationella proven och de mål som är uppsatta i styrdokumentet. Återkommande i analyser av enheternas utvärderingar är storleken på våra klasser. Den allmänna uppfattningen hos lärarna är att mindre undervisningsgrupper ger högre kvalitet och bättre resultat i skolarbete. I år 5 har man till exempel delat upp matematikundervisningen i mindre grupper och där visar de nationella proven att eleverna lyckas bättre i matematik än i språk där undervisningen sker i helklass.

***Lärledare**

Under de två senaste åren har vi utbildat lärledare som har i uppdrag att vara en ”utvecklingsmotor” som håller igång skolornas förbättringsprocesser och blickar framåt, att leda kollegornas lärande, tänka nytt och utmana deltagarnas tänkande, samt att ha ett reflekterande och vetenskapligt förhållningssätt runt fenomen som rör utbildning. Lärledarutbildningen har arrangerats med hjälp av RUC och Karlstads universitet. De flesta skolenheter och några förskolor har idag utbildade lärledare.

Kommunen deltar i ett flerårigt forskningsprojekt vars syfte är att förstå lärledarens roll och hur undervisning och undervisningsmönster kan utvecklas med hjälp av lärledare. Det yttersta syftet är att öka elevernas måluppfyllelse

Exempel på arbetssätt och insatser i skolan

”...Ur målet ”Kunskaper” har vi lagt stor vikt vid att skolan ska sträva efter att alla elever utvecklar nyfikenhet och lust att lära, att de känner sig trygga och lär sig ta hänsyn och visa respekt i samspel med andra, att de tillägnar sig goda kunskaper inom skolans ämnen och ämnesområden för att bilda sig och på beredskap för livet.

Ett barn som utvecklar nyfikenhet och lust att lära vill lära sig nya saker och tar egna initiativ. Barn som är trygga och har lärt sig respektera andra kan samarbeta, vågar fråga, vågar misslyckas, vågar uttrycka tankar och känslor.

Barn som får goda basfärdigheter lär sig att själva söka kunskap.

Detta innebär att vi uppmuntrar eleverna och lyssnar på deras förslag. Vi erbjuder en kreativ miljö och ett varierat arbetssätt i olika ämnen, vi erbjuder alla elever datortid och vi lär ut olika studietekniker.

Vi går kontinuerligt igenom med eleverna hur och vad de lär sig. När prov och läxförhör visar låga resultat upprättar vi åtgärdsprogram för de elever som riskerar att ej nå målen i svenska, matematik och engelska. Individuella utvecklingsprogram (IUP) har detta läsår kompletterats med skriftliga omdömen i skolans alla ämnen.

För att förbättra baskunskaperna bör vi förtydliga vilka kunskaper som är viktiga...”

... Vi prioriterar språket eftersom det är grundläggande och nödvändigt för övrig kunskapsinhämtning. Vi arbetar mycket med läsförståelse framför allt i svenska men även i engelska. För att få ett brett ordförråd i engelska arbetar vi mycket med glosor, ser på film, lyssnar på band och på varandra när vi pratar engelska. I matematik har vi delat upp eleverna i mindre grupper. Det finns en matteverkstad för laborativ matte. Vi använder oss av olika arbetssätt för att eleverna ska få prova på olika sätt att nå målen....”

”... Alla barn ska motiveras att bli nyfikna och att det är meningsfullt att lära sig. Alla barn ska få uppleva och uttrycka kunskap med flera sinnen och därigenom utvecklas inom hela sin förmåga, både teoretiskt, socialt, fysiskt, praktiskt och skapande.

Barnen ska möta kunskap i olika miljöer, och de ska utmanas på sin nivå och lära i egen takt. Inför varje nytt tema eller avsnitt i undervisningen ska eleverna få reda på målen och vad de förväntas prestera. På föräldramöten och i informationsbrev ska föräldrarna få information om vår undervisning utifrån de nationella målen och kursplanerna...”

”...Vi använder olika arbetsmetoder som te.x individuellt arbete i planeringsbok, grupparbeten, studiebesök och fältstudier mm. Vi tar tillvara elevernas intressen genom att vara lyhörda, både när det gäller arbetssätt och innehåll. Vi jobbar även med olika sinnen genom att varva praktiskt och teoretiskt arbete, använder drama och bild som uttrycksform i flera ämnen. Eleverna har en målpärm där de bli bekanta med sina mål och där de själva utvärderar sitt arbete och resultat...”

Fler exempel...

- IUP gör att varje barn kan utmanas på sin egen nivå och lära i egen takt
- barnen har fyllt i sina kunskaper och färdigheter i matematik, svenska och engelska med utvärderingsmaterialet kunskapsblomman.
- vi bryter ner kunskapsmålen så att alla elever kan förstå dem
- vi genomför tester, prov och diagnoser
- på lektioner och samlingar får barnen lära sig att samtala, lyssna och vänta på sin tur
- genom temaarbeten har de fått träna på att redovisa, och uttrycka sig i tal, skrift, bild, form, rörelse, drama och musik.
- vi använder olika arbetssätt för att varje elev ska nå målen
- vi tar tillvara alla tillfällen att låta eleverna skriva och läsa
- vi har högre grad av ämnesintegrering
- individualiserad undervisning i matematik
- vi har gett mer utrymme till planering och utvärdering
- matte och språkprojekt utomhus
- olika portfoliomodeller
- vi har matteverkstad med särskilt matematikmaterial
- minskade gruppstorlekar i matten
- laborativ matte
- vi ökar lärartätheten där det behövs
- arbetat fram kursplaner
- ger skriftliga omdömen och IUP
- riktad specialhjälp i kärnämnen
- nivågrupperingar i matematik
- utbildning av personal matte och språk
- anpassning av läromedel och hjälpmedel

Kunskapsmålen i skolan

Måluppfyllelse när det gäller kunskapsmålen ska bedömas med utgångspunkt från att alla elever (100%) ska nå målen. Detta är en ständig strävan i alla våra skolor.

Statistiken på följande sidor är tagen från Sveriges officiella statistik/Skolverkets hemsida

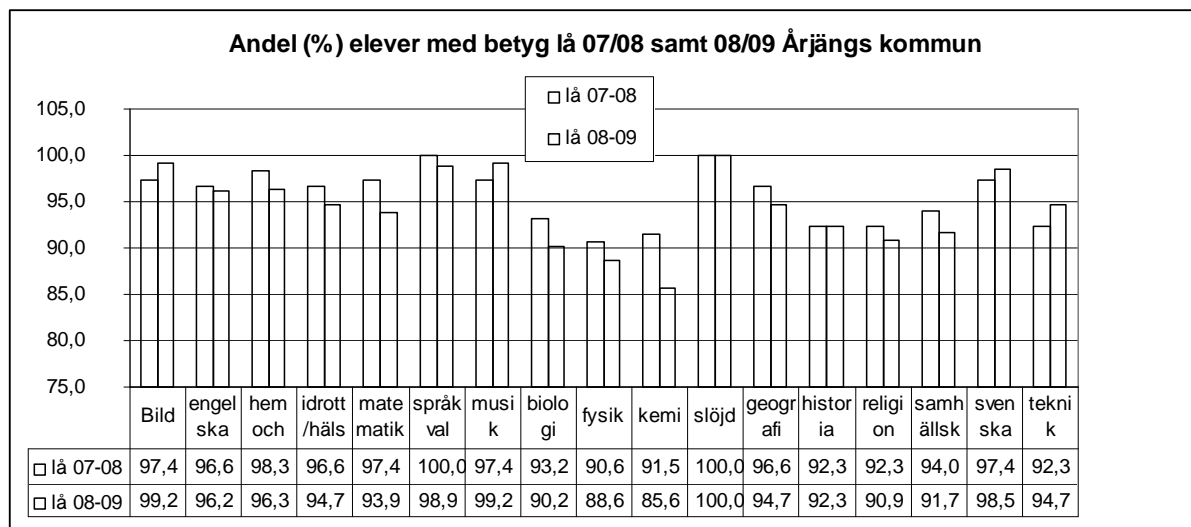
Elever med betyg enligt det mål- och kunskapsrelaterade betygssystemet samt elever som ej uppnått målen, per ämne i årskurs 9 läsåret 07/08. *Kommunen*

ämne	Andel (%) elever .			Ej nått målen
	G	VG	MVG	
Bild	25,6	43,6	28,2	2,6
Engelska	32,5	49,6	14,5	3,4
Hem- o konsumentkunskap	47,9	46,2	4,3	1,7
Idrott och hälsa	24,8	41	30,8	3,4
Matematik	63,2	24,8	9,4	2,6
Språkval	21,5	35,4	43,1	0
Musik	49,6	24,8	23,1	2,6
Biologi	46,2	38,5	8,5	6,8
Fysik	41,9	41,9	6,8	9,4
kemi	51,3	30,8	9,4	8,5
Slöjd	31,6	46,2	22,2	0
Geografi	37,6	47,9	11,1	3,4
Historia	42,5	41	18,8	7,7
Religion	33,3	45,3	13,7	7,7
Samhällskunskap	37,6	45,3	11,1	6
Svenska	37,6	46,2	13,7	2,6
Teknik	40,2	42,7	9,4	7,7

Elever med betyg enligt det mål- och kunskapsrelaterade betygssystemet samt elever som ej uppnått målen, per ämne i årskurs 9 läsåret 08/09 *Kommunen*

ämne	Andel (%) elever . betyg			Ej nått målen
	G	VG	MVG	
Bild	30,3	34,8	34,1	0,8
Engelska	36,4	40,2	19,7	3,8
Hem- o konsumentkunskap	46,2	42,4	7,6	3,8
Idrott och hälsa	27,3	43,2	24,2	5,3
Matematik	54,5	28	11,4	6,1
Språkval	27,3	33	38,6	1,1
Musik	25,8	56,1	17,4	0,8
Biologi	43,2	38,6	9,1	9,1
Fysik	46,2	32,6	9,8	11,4
kemi	44,7	29,5	11,4	14,4
Slöjd	40,2	46,2	13,6	0
Geografi	53,8	28	12,9	5,3
Historia	34,8	33,3	22,7	9,1
Religion	45,5	32,6	13,6	8,3
Samhällskunskap	47	31,1	13,6	8,3

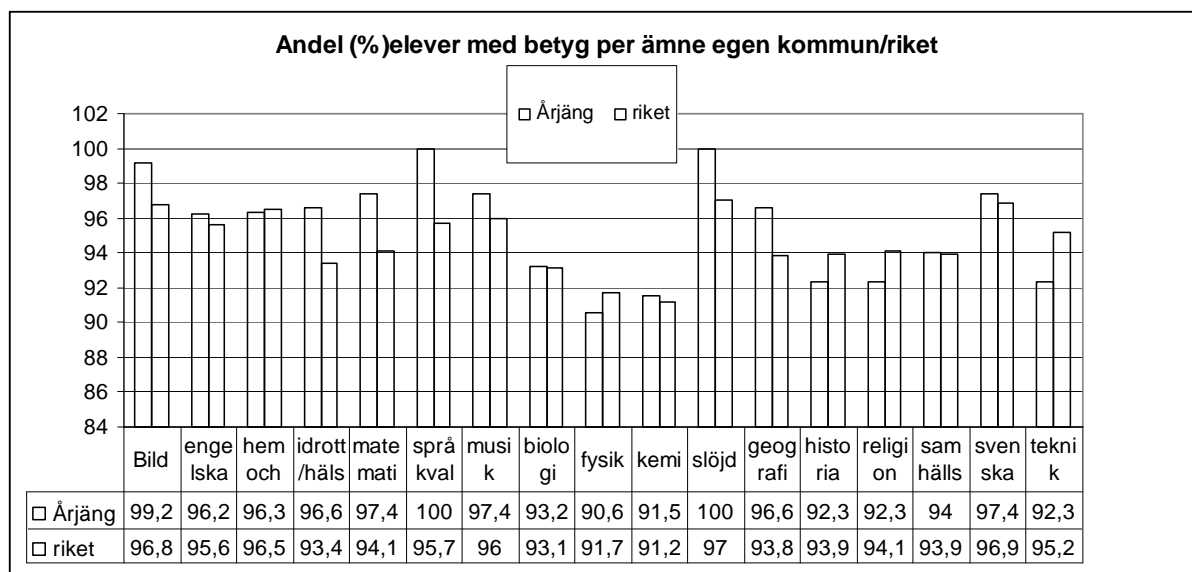
Svenska	49,2	39,2	10	1,5
Teknik	51,5	33,3	9,8	5,3



Av 17 ämnen har vi förbättrat resultatet i 4 ämnen (bild, musik, svenska, teknik) och försämrat i 11 ämnen lå 08/09 jämfört med 07/08. Alla NO-ämnen har sämre resultat än året innan. Matematik samt "hälsa och rörelse" som varit prioriterade områden under de två senaste åren, med bland annat särskilda satsningar på kompetensutveckling, har lägre resultat jämfört med 07/08. Orsakerna behöver granskas och åtgärder vidtas.

Elever med betyg enligt det mål- och kunskapsrelaterade betygssystemet samt elever som ej uppnått målen, per ämne i årskurs 9 läsåret 08/09 riket

Ämne	Andel (%) elever . betyg			
	G	VG	MVG	Ej nått målen
Bild	36,9	39,6	20,3	3,3
Engelska	36,2	39,2	20,2	4,4
Hem- o konsumentkunskap	33,1	40,0	23,5	3,5
Idrott och hälsa	29,3	37,7	26,4	6,6
Matematik	48,8	31,2	14,1	5,9
Språkval	37,1	35,3	23,1	4,3
Musik	37,2	38,1	20,7	4,0
Biologi	41,7	34,4	17,0	6,9
Fysik	44,1	33,0	14,6	8,3
kemi	46,9	31,1	13,2	8,8
Slöjd	33,2	43,1	20,7	3,0
Geografi	42,3	35,3	16,2	6,2
Historia	39,3	35,5	19,1	6,1
Religion	41,1	35,5	17,6	5,9
Samhällskunskap	42,2	34,8	16,9	6,1
Svenska	41,1	39,0	16,9	3,1
Teknik	40,7	40,4	14,0	4,8



I jämförelse med riket har Årjängs 9:or bättre betygsresultat i 11 ämnen.
Lägst måloppfyllelse har både kommunen och riket i no-ämnen.

Meritvärde Årskurs 9 läsåret 07/08 och 08/09

Meritvärdet utgörs av summan av betygsvärdena för de 16 bästa betygen i elevens slutbetyg (G=10, VG=15 och

	Antal elever 07/08	Antal elever 08/09	Genomsnittligt meritvärde lå 07/08	Genomsnittligt meritvärde Lå 08/09	Andel (%) behöriga till nationella program lå 07/08	Andel (%) behöriga till nationella program lå 08/09
Kommunens högstadieskolor	117	132	211,8	207,8	96,6	90,9

Läsåret 07/08 var 96,6 av våra elever som slutade åk 9 behöriga till nationella program i gymnasiskolan vilket innebär att vi var nära det uppnåendemål på 97% som vår nämnd satt upp som mål för läsåret 10/11. För det läsår som rapporten avser (lå 08/09) har andelen försämrats.

Meritvärde – jämförelse över år.

	05/06	06/07	07/08	08/09
Årjäng	205,1	209,3	211,8	207,8
Kommungruppen*	206,6	205,9	207,5	206,1
Riket	205,3	205,8	207,5	207,4

Kommungruppen avser glesbygdskommuner enligt SCB:s grupperingsmodell

De tre senaste läsåren ligger våra skolor i linje med eller över rikets och kommungruppens resultat beträffande meritvärde. Vårt meritvärde har läsåret 08/09 sjunkit med 4 betygsvärden.

Resultat av nationella prov år 9 våren 2008/kommunen

Antal elever som avslutat år 9	Antal elever som fick provbetyg i all tre ämnena	Andel elever (%) som ej uppnådde målen i minst ett ämne	Engelska		Andel elever som ej nådde målen	Matematik		
			Antal elever som fick provbetyg i engelska	Genomsnittlig provbetygs-poäng		Antal elever som fick provbetyg i matematik	Genomsnittlig provbetygs-poäng	Andel elever som ej nådde målen
117	113	8,0	116	13,9	1,7	114	12,3	7,0

Svenska				Svenska som andraspråk		
Antal elever som avslutat år 9	Antal elever som fick provbetyg i svenska	Genomsnittlig provbetygs-poäng	Andel elever som ej nådde målen	Antal elever som fick provbetyg i svenska	Genomsnittlig provbetygs-poäng	Andel elever som ej nådde målen
117	116	13,8	0,9	0

Resultat av nationella prov år 9 våren 2009/Kommunen

Antal elever som avslutat år 9	Antal elever som fick provbetyg i all tre ämnena	Andel elever (%) som ej uppnådde målen i minst ett ämne	Engelska		Andel elever som ej nådde målen	Matematik		
			Antal elever som fick provbetyg i engelska	Genomsnittlig provbetygs-poäng		Antal elever som fick provbetyg i matematik	Genomsnittlig provbetygs-poäng	Andel elever som ej nådde målen
132	120	15,0	131	13,4	8,4	126	12,1	7,1

Jämförelse kommungruppen (glesbygdskommuner)

3 714	3 295	16,2	3 504	13,3	5,8	3 494	12,5	12,7
-------	-------	------	-------	------	-----	-------	------	------

Jämförelse samtliga kommuner

106 116	92 771	15,3	98 680	13,8	4,5	97 333	12,7	13,4
---------	--------	------	--------	------	-----	--------	------	------

Svenska				Svenska som andraspråk		
Antal elever som avslutat år 9	Antal elever som fick provbetyg i svenska	Genomsnittlig provbetygs-poäng	Andel elever som ej nådde målen	Antal elever som fick provbetyg i svenska	Genomsnittlig provbetygs-poäng	Andel elever som ej nådde målen
132	125	12,8	4	2

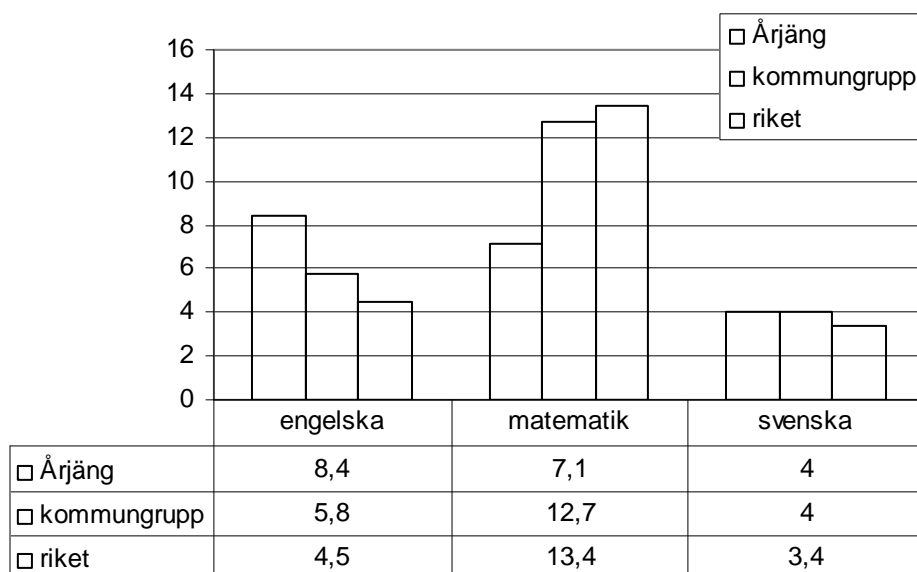
Jämförelse kommungruppen (glesbygdskommuner)

3 714	3 438	12,7	4,0	42	11,0	14,3
-------	-------	------	-----	----	------	------

Jämförelse samtliga kommuner

106 116	94 298	13,0	3,4	5 307	11,4	19,5
---------	--------	------	-----	-------	------	------

Andel(%) elever som ej nått mål i nationella prov 08/09



Andel elever som ej nådde målen i engelska och svenska lå 08/09 är högre än läsåret innan. I ämnet engelska är andelen ej uppnådda mål högre än både kommungrupp och riket i övrigt. I ämnet svenska ligger vi i linje med kommungrupp och riket i övrigt och i matematik visar vi i jämförelse ett bättre resultat jämfört med kommungrupp och riket.

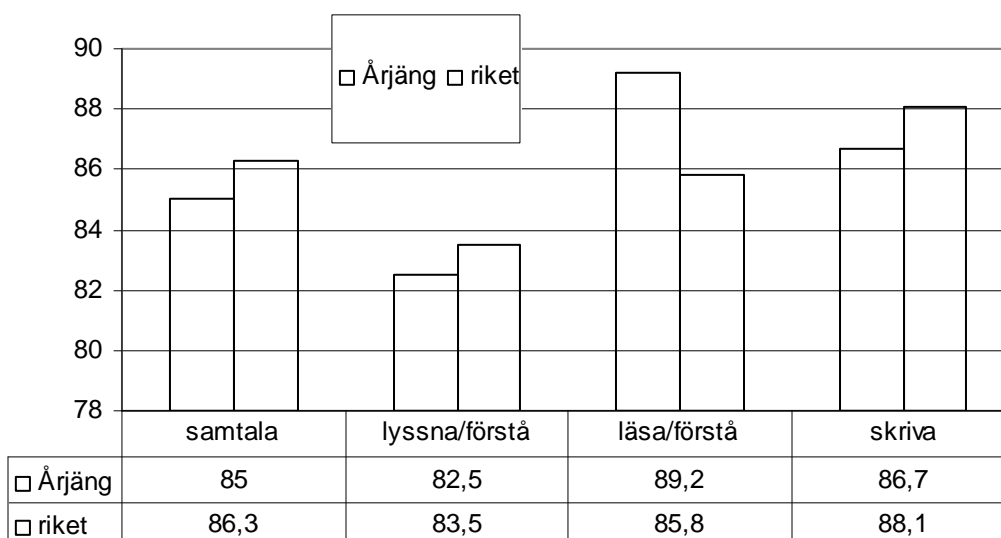
Andelen som inte nått målen är totalt sett större 08/09 än läsåret innan. Detta stämmer med betygsresultat per ämne utom i engelska, där andelen ej godkända nationella prov är högre i jämförelse, medan resultaten i slutbetyg något bättre än riket.

Resultaten i år 5

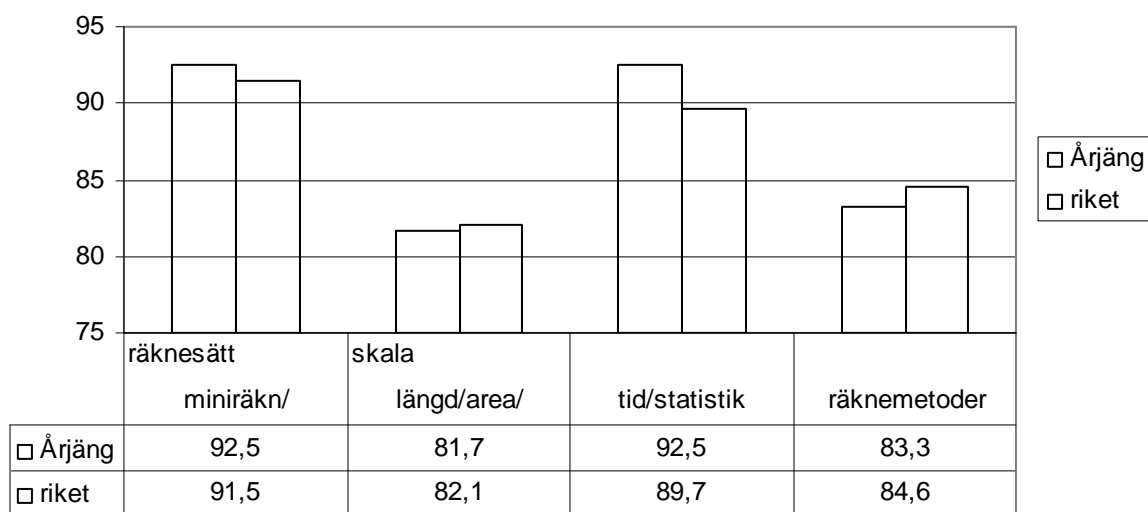
Nationella prov åk 5 samtliga kommunala skolor läsåret 08/09

Ämne	Delprov	Antal elever	Andel som nått kravnivån kommunen	Andel som nått kravnivån riket
Engelska	Samtala/tala	120	85	86,3
”	Lyssna/förstå (skriva)	”	82,5	83,5
”	Läsa/förstå (skriva)	”	89,2	85,8
”	Skriva	”	86,7	88,1
Matematik	Miniräknare/räknesätt	”	92,5	91,5
”	Längd, area, skala	”	81,7	82,1
”	Tid /statistik	”	92,5	89,7
”	Räknemetoder	”	83,3	84,6
Svenska	Läsa, förstå litterär text	117	86,3	87,4
”	Läsa, förstå sakprosa	”	86,3	91,3
”	Skrivuppgift berättande	”	85,5	86,1
”	Skrivuppgift förklarande	”	85,5	85,9
”	Läsa, samtala	”	96,6	86,1

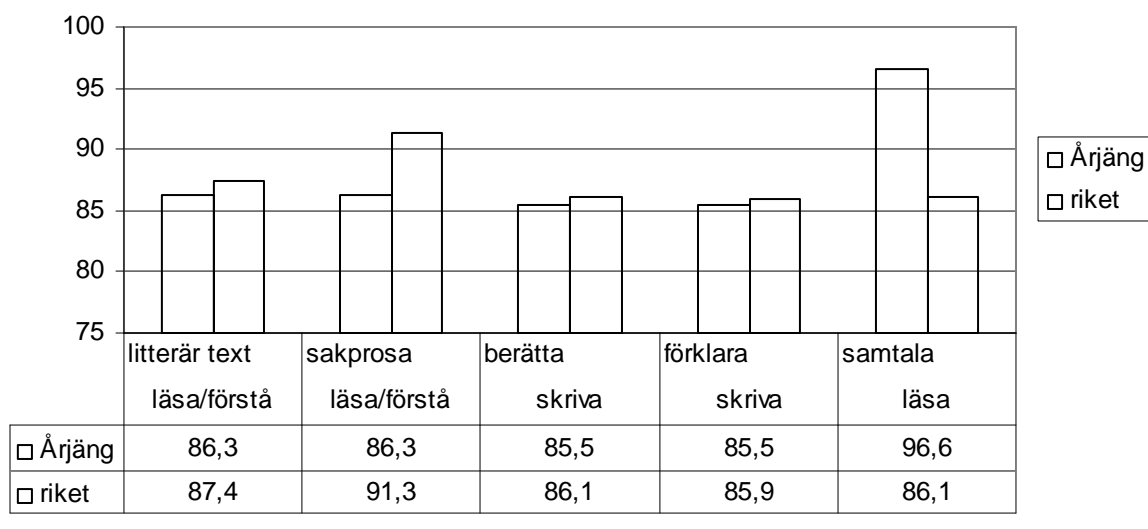
**Andel (%) elever i kommunens skolor åk 5 som nått
kravnivån i engelska jämfört med riket**



**Andel (%) elever i åk 5 kommunens skolor som nått
kravnivån i matematik jämfört med riket**



**Andel (%) elever i kommunens skolor åk 5 som nått
kravnivån i svenska jämfört med riket**



I genomsnitt ligger våra 5:e klassare på ungefär samma andel uppnådda mål som riket i övrigt i engelska och svenska, samt något bättre resultat i matematik

Inom området måluppfyllelse och resultat granskas för förskoleklass och grundskola följande:

-ämnesbetyg och variationer mellan ämnen, nationella prov och jämförelse med betygsutfall, genomsnittligt meritvärde, behörighet till nationella program

Vår bedömning

- Av 17 ämnen har vi lå 08/09 förbättrat resultatet i 4 ämnen jämfört med läsåret innan (bild, musik, svenska, teknik) och försämrat i 11 ämnen inom no-blocket, so-blocket utom i historia där vi ligger på samma nivå som föregående läsår, engelska, hemkunskap, idrott & hälsa, språkval) **Vi behöver kartlägga och ständigt följa elevernas kunskapsutveckling och vidta åtgärder om vi märker tendenser till minskad måluppfyllelse**
- Läsåret 07/08 var 96,6 av våra elever som slutade åk 9 behöriga till nationella program i gymnasieskolan vilket innebär att vi var nära det uppnåendemål på 97% som vår nämnd satt upp som mål för läsåret 10/11. För det läsår som rapporten avser (läsår 08/09) har andelen försämrats både när det gäller meritvärde och andel behöriga till nationella program.
- Andel elever i 9:an som ej nådde målen i engelska och svenska 08/09 är högre än läsåret innan. I ämnet engelska är andelen ej uppnådda mål högre än både kommungrupp och riket i övrigt för läsåret 08/09. I ämnet svenska ligger vi i linje med kommungrupp och riket i övrigt och i matematik visar vi i jämförelse ett något bättre resultat jämfört med kommungrupp och mycket bättre jämfört med riket. Andelen som inte nått målen i 9:an är totalt sett större 08/09 än läsåret före. Detta stämmer med betygsresultat per ämne utom i engelska, där andelen ej godkända nationella prov är högre i jämförelse, men resultaten i slutbetyg något bättre än riket.
- I genomsnitt ligger våra 5:e klassare på ungefär samma andel uppnådda mål som riket i övrigt i engelska och svenska, samt något bättre resultat i matematik
- **Vi har i jämförelse med fjolåret minskad måluppfyllelse i prioriterade ämnen matematik och idrott & hälsa i år 9.**
- **Vi har en sämre överensstämmelse mellan slutbetyg och nationella prov i ämnet engelska.**
- **Vi behöver analysera orsaker till minskad måluppfyllelse och vidta åtgärder. Detta bör ske både på skolnivå och totalt.**
- **Vi behöver fortlöpande analysera elevers resultat.**

Årjängs Gymnasieskola

Årjängs Gymnasieskola resultat – betyg läsåret 2008/2009

Andel elever med grundläggande behörighet till universitet och högskolor lå 08/09	Slutbetyg och betygspoäng	
	Antal med slutbetyg	Genomsnittlig betygspoäng
Årjängs Gymnasieskola	6	..
Kommungruppen	8	..
Riket	13	14,1
	27	13,3
	3	..
Totalt	30	13,4

Inom området måluppfyllelse och resultat för gymnasieskolan granskas

- samlat betygsdokument, kursbetyg och betyg i projektarbeten, nationella prov och jämförelse med betyg utfall, andel elever med slutbetyg, genomsnittlig betygspoäng, behörighet till högskola

Vår bedömning

- Vi har en betydlig lägre andel gymnasieelever som börjar högskola inom 3 år från avslutad gymnasieutbildning: Egna kommunen 20%, kommungruppen 31% och riket i stort 41%. **Vi bör analysera orsaker och om möjligt vidta åtgärder.**
- 83,7% av eleverna har fullföljt gymnasieutbildningen inom tre år.
- 100% av eleverna är behöriga till högskola och universitet
- Genomsnittlig betygspoäng 13,4

6. Ledning och utveckling av skolan/förskolan

Skolinspektionen:

”Tillsynen fokuserar på hur rektor tar ansvar för att de nationella målen är styrande för verksamheterna, hur kommunen, rektor och personal organiserar, planerar och utvärderar utifrån högt ställda förväntningar på verksamheten, att rektor och personal har adekvat utbildning och kompetens, att personal får den kompetensutveckling som krävs för att de ska kunna utföra sitt professionella uppdrag, att föräldrar och elever fortlöpande får information om kunskaps- och social utveckling samt att utvärderingar ständigt bildar underlag för fortsatt utveckling.

Kommunens styrelse och Barn och utbildningsnämnden har det övergripande ansvaret för verksamheter inom barnomsorg och utbildning.

Rektorerna har, som pedagogiska ledare, det övergripande ansvaret för att verksamheterna inriktas på de nationella målen och bedrivs i enlighet med övriga styrdokument.

Förvaltningsledare och rektorer i kommunen bedöms vara väl förtrodda med sina verksamheter och sitt uppdrag. Alla rektorer, skolchef och barnomsorgschef har, eller håller på att genomgå rektorsutbildning. Tre rektorer har under läsåret deltagit i juridikutbildning för skolledare. Rektorerna ansvarar för en eller flera skolenheter/avdelningar.

Rektorerna och förvaltningsledare samarbetar i ledningsgrupp. Rektorerna har kontinuerlig kontakt med personalen vid arbetsplatsträffar, planerings/utvärderingstillfällen, nätverksträffar och i den dagliga verksamheten.

Två rektorer har tjänsteandelar som utvecklingsledare respektive kvalitetsutvecklare.

Innehållet i verksamheterna styrs av skollag, läroplaner, kursplaner, kommunens lokala plan, kommunens övriga styrdokument och styrmedel samt enheternas lokala arbetsplaner.

Skolorna har kompetensutvecklings- planerings- och utvärderingsdagar i årsarbetsram.

Barnomsorgen har i genomsnitt fyra planerings- och utvärderingsdagar per år samt planeringstillfällen vecko- eller månadsvis. Alla enheter har en arbetsplan där arbetslagen tolkat och konkretiserat läroplanens mål och beskrivit hur man ska arbeta.

Uppföljning och utvärdering av arbetsplaner, läroplan och likabehandlingsplaner sker minst två gånger per läsår. Rektor är ansvarig för att uppföljning och utvärdering sker och är delaktiga i verksamheternas planerings- uppföljnings- och utvärderingsarbete dels genom gemensamma planerings- och utvärderingsdagar, dels i arbetslagens fortlöpande utvecklingsarbete.

Varje skolenhet skriver kvalitetsredovisning per läsår i slutet av vårtermin eller början av hösttermin.

Det finns centralt framtagna manualer för utvärdering och kvalitetsredovisning. Manualerna är avsedda att vara ett stöd i arbetet och ge struktur till utvärderingarna så att förutsättningarna granskas, målen blir tydligt formulerade, att förhållningssätt, arbetssätt och metoder redovisas och att ett resultat kan framstå.

Dokumentation kan bestå av bilder/foton, barnens och elevernas egna teckningar/produkter, loggböcker, portfolio, enkäter och andra typer av mätningar, filminspelningar, intervjuer och för skolans del naturligtvis prov och tester av skilda slag.

Föräldrar informeras om skolans mål, uppdrag, arbetssätt och elevers egna mål vid föräldramöten, som utskick, i andra föräldraforum, i utvecklingssamtal och på elevvårdskonferenser där rektor alltid deltar.

Förvaltningens budget är upprättad främst utifrån schablon och till viss del utifrån förutsättningar och behov. Rektor har budgetansvar. Driftsbudget är fördelat på ansvarig rektor samt på verksamhet och objekt. Budget kan omfördelas under pågående verksamhetsår om behov föreligger.

Exempel ur en skolas kvalitetsredovisning – rektors inledning:

”Som pedagogisk ledare och chef för lärarna och övrig personal i skolan har rektor det övergripande ansvaret för att verksamheten som helhet inriktas mot de nationella målen. Rektor ansvarar för att en lokal arbetsplan upprättas, samt att skolans resultat utvärderas i förhållande till den nationella målen. /Lpo -94

”...Detta innebär att

- rektor tillsammans med lärledare driver den pedagogiska processen genom arbetet med kursplaner, lokal arbetsplan och utvärdering*
- att vi stärker inflytande och ansvarstagande bland personal genom att organisera skolan i arbetslag med ansvarig ledare*
- att vi har en helhetssyn kring lärande och elever genom samverkan tillsammans med elever/barn, föräldrar, personal och elevhälsan.*
- att vi genom tydliga arbetsplaner och kursplaner tydliggör skolans och pedagogernas uppdrag för elever, föräldrar och personal...”*

Under 2008 påbörjade förvaltningens rektorsgrupp en granskning av sitt eget ledarskap. Man har utgått från de krav läroplanen ställer på rektor, tillsammans tolkat vad rektorsansvaret betyder i klartext, samt gjort en kartläggning av hur väl man lever upp till kraven. Granskningen avslutades med att göra en självskattning enligt BRUK-metoden. Gruppen valde skattningsnyckel 1=inte alls nöjd med egen insats till 6=mycket nöjd med den egna insatsen

Antal rektorer och skattning

	Skattning					
	1	2	3	4	5	6
Rektor ägnar huvuddelen av sin tid åt direkta ledningsuppgifter inom den egna skolan.			6	2	1	1
Rektor ser till att det finns en planering för skolans utvecklingsarbete		1	3	4	1	1
Rektor prioriterar sådana arbetsuppgifter som kan anses ha med den pedagogiska ledningen att göra, så att dessa upptar en huvuddel av rektors arbetstid		2	3	3	3	3
Rektor tar initiativ till och skapar förutsättningar för utvecklingsarbete vid skolan		1	2	4	3	
Rektor är insatt i de utvecklingsinsatser som bedrivs av olika arbetsenheter/arbetslag		1	2	2	3	2
Medarbetarna utnyttjar rektor som samtalspartner och rådgivare			1	3	4	2
Rektor arbetar för att skapa ett arbetsklimat som kännetecknas av tilltro till de enskilda medarbetarnas förmåga och som inspirerar alla till engagemang, utveckling och goda resultat			2	3	3	2
Rektor tydliggör skolans uppdrag för all personal och övriga intressenter, med utgångspunkt från uppdraget			2	2	5	1
Rektor samverkar med personalen kring att formulera mål för verksamheten			2	4	2	2
Rektor förankrar målen för verksamheten hos alla medarbetare			4	1	4	1
Rektor skapar sådana förutsättningar att målen kan nås.		2	1	6	1	
	0	7	28	34	28	13

Resultatet av rektorernas nöjdhet med sina egna insatser är mest fördelade från 3-6 vilket betyder att man är mer nöjd än missnöjd med sitt arbete. Resultatet visar trots allt att det finns ett utvecklingsbehov. Någon uppföljning av kartlägningsarbetet har inte skett under 2009.

Pedagogerna

En viktig faktor för skolans måluppfyllelse är personalens behörighet, utbildning och kompetens samt att lärar- och personaltätthet är tillräcklig. Det är skolhuvudmannen och skolans ledning som beslutar hur och med vilka resurser utbildningen ska genomföras för att eleverna ska nå de nationella målen.

Förutom den pedagogiska grundbemanningen – lärare i skolan och förskollärare, fritidspedagoger och barnskötare i förskola, fritidshem och förskoleklasser har verksamheterna tillgång till speciallärare och specialpedagoger som dels arbetar vid enskilda enheter, dels med övergripande uppdrag i att handleda arbetslag och följa upp enskilda barn och grupper, samt pedagog för elever med svenska som andraspråk.

Vi bedömer att vi haft en låg personalomsättning i våra verksamheter under året. Vår lärartätthet per skola varierar eftersom vi har många små skolor. För att verksamheten ska kunna bedrivas i enlighet med uppdraget krävs där en högre lärartätthet för att kunna täcka upp klasser och skoldag.

Enligt 2 kap. 3§ i skollagen är kommunen skyldig att för undervisningen använda lärare, förskollärare eller fritidspedagoger som har utbildning avsedd för den undervisning de i huvudsak ska bedriva.

Töcksfors skola har under senare delen av 2009 granskats av skolverket med avseende på lärarbehörighet

Skolverket riktade vid tillsynen kritik mot att lärare undervisade i ämnen och stadier de inte var behöriga för.

Vi anstränger oss för att hitta lösningar så att våra lärare ska undervisa i de ämnen och stadier de har behörighet för, och alla rektorer ser nu över lärarbehörighet genom att kartlägga nuläge och hitta bästa möjliga lösningar utifrån rådande förutsättningar och budget.

Att rekrytera utbildade lärare/förskollärare är en angelägen fråga som ytterst handlar om att göra kommunen attraktiv att bo och leva i, att vi ligger på en konkurrenskraftig lönenivå och att vi kan erbjuda en bra arbets- och lärmiljö.

Inom förskolan har vi inte samma behörighetskrav men vårt strävansmål är att ha 75% förskollärare. Idag har vi 50%

Förvaltningen har under läsåret bantad budget vilket bland annat inneburit att personalen i förskola skurits ner med 0,25 årsarbetare.

Den pedagogiska personalen i alla verksamhetsformer är organiserade i arbetslag med medarbetare från en eller flera verksamheter beroende på de enskilda skolornas interna organisation. I en del arbetslag ingår lärledare vars uppdrag är att fokusera på utvecklingsfrågorna.

Jämförande statistik -personal

Statistikuppgifterna är hämtade från Sveriges officiella statistik/skolverkets hemsida.

Kommunal förskola – årsarbetare efter utbildning samt antal barn per årsarbetare

	Andel (%) årsarb. Med ped. högskoleutbildning		Andel (%) med annan utbildning för barn och ungdom		Antal inskrivna barn per årsarbetare	
	2008	2009	2008	2009	2008	2009
Kommunen	47	50	48	48	5,2	5,6
Kommungruppen	54	50	42	48	5,0	5,0
Riket	55	56	42	41	5,2	5,4

Vi har ökat vår andel förskollärare något och ligger i linje med kommungruppen men lägre än riket. Vårt strävansmål är 75%. Vi har fler barn per årsarbetare än både kommungrupp och riket

Kommunala fritidshem – årsarbetare med pedagogisk högskoleutbildning samt antal barn per årsarbetare.

	Andel (%) årsarb. med ped. högskoleutbildning		Antal inskrivna barn per årsarbetare	
	2008	2009	2008	2009
Kommunen	59	61	20,2	20,6
Kommungruppen	61	69	18,4	17,5
Riket	59	61	20,2	20,6

Vi har under 2009 ökat andelen personal med pedagogisk högskoleutbildning men vi har också ökat andelen inskrivna barn per årsarbetare.

Förskoleklass – andel årsarbetare med förskollärare-, fritidspedagog- eller lärarexamen, antal årsarbetare per 100 elever

	Andel med förskollärarexamen		Andel med fritidspedagogexamen		Andel med lärarexamen		Antal årsarbetare per 100 elever	
	Lå 07/08	Lå 08/09	Lå 07/08	Lå 08/09	Lå 07/08	Lå 08/09	Lå 07/08	Lå 08/09
Kommunen	64	62	22	16	0	9	7,5	5,4
Kommungrupp	74	76	5	5	10	11	8,9	7,3
Riket	65	64	8	7	11	12	6,8	6,4

Om man slår samman andelarna med högskoleexamen utgör den totala andelen 87% lå 08/09 mot 92% i kommungruppen och 83% för riket.

Kommunala grundskolor – antal lärare per 100 elever, andel lärare med pedagogisk högskoleexamen

	Antal lärare per 100 elever		Andel lärare (%) med ped högskoleexamen	
	Lå 07/08	Lå 08/09	Lå 07/08	Lå 08/09
Kommunen	8,5	8,4	86	87
Kommungrupp	9,5	9,5	97	88
Riket	8,4	8,9	88	85

Våra grundskolor har något lägre lärartäthet än kommungruppen och riket. När det gäller andelen utbildade lärare ligger vi i linje med jämförelsegrupperna.

Kommunala Gymnasieskolan – Antal lärare per 100 elever, andel med pedagogisk högskoleexamen

	Antal lärare per 100 elever		Andel lärare (%) med ped högskoleexamen	
	Lå 07/08	Lå 08/09	Lå 07/08	Lå 08/09
Kommunen	12	12,7	63	71
Kommungrupp	10,8	11	68	70
Riket	8,4	8,4	78	78

En högre andel elever per lärare i vår Gymnasieskola. Andelen högskoleutbildade i linje med övriga glesbygdskommuner men lägre än riket i övrigt.

Kompetensutveckling

Kompetensutvecklingsinsatser har initierats och arrangerats både på förvaltnings- rektors- och lokal skolnivå.

BUN har under de två senaste läsåren satsat särskilt på att utbilda lärledare med uppdraget att verka för förbättringsprocesser i skolor och förskolor, att leda kollegors lärande och att ha ett reflekterande och vetenskapligt förhållningssätt till sina verksamheter. Vi har också erbjudit kompetensutveckling i språk och matematik genom deltagande i Karlstads universitets och RUC:s utbildningssatsning. Personal från både förskola och skola som tagit del av utbildningarna har parallellt arbetat i nätverksgrupper för att skapa en röd tråd och ett gemensamt förhållningssätt genom alla stadier i skolsystemet.

Exempel på kompetensutvecklingsinsatser

- personalen har genomgått kompetensutveckling inom matematik och språk
- flera arbetslag har gått utbildning i "Röris"
- idrottslärare har fått fortbildning
- de flesta skolor har livskunskap på schemat
- forum, former och strukturer för elevinflytande har vidareutvecklats
- utbildningssatsning i småbarnspedagogik för förskolepersonal
- 4-6-åringar har fått dansverksamhet
- utbildning i ICDP
- utbildning i aktivt föräldraskap
- lärledarutbildning
- matematik
- språk
- småbarnspedagogik
- SET- utbildning för personal i skola, förskoleklass och fritidshem
- ICDP i förskolan
- barns inflytande – föreläsning/nätverksträffar
- olika utbildningsinsatser för att främja likabehandling
- "Första Hjälpen-utbildning"
- brandskyddsutbildning

Nätverk

- pedagogisk ledare för förskolepersonal.
- nätverk för fritidshem
- nätverk för förskoleklasser
- nätverk för personal i förskola och skola kring språk och matematik.
- nätverk för lärledare i grundskolan

Inom området ledning och utveckling granskas på huvudmannanivå:

- att rektor, lärare och övrig personal har utbildning för den verksamhet och undervisning de i huvudsak bedriver
- att kommunen ser till att lärare och övrig personal får kompetensutveckling utifrån verksamheternas behov,
- att kommunen ser till att lärare i verksamheterna har nödvändiga insikter i de föreskrifter som gäller för det offentliga skolväsendet, särskilt de föreskrifter som anger målen för utbildningen,
- att det finns en tydlig ansvarfördelning mellan nämnd, förvaltning och verksamheterna
- att kommunen ser till att rektorerna genomför sitt uppdrag i enlighet med bestämmelser i skolförfattningarna, (till exempel ändamålsenlig organisation för arbetet med barn med särskilda behov, uppföljning av skolans resultat och vidtar åtgärder), registerkontroll, återrapportering och delegerade beslut
- att kommunen utövar tillsyn över enskilda förskolor och fritidshem
- att kommunen följer upp och utvärderar sina verksamheter samt tar tillvara resultaten och omsätter dessa i åtgärder för att förbättra målnuppfyllelsen

Och dessutom på verksamhetsnivå:

- att rektor i sitt dagliga arbete tar ansvar för att verksamheterna fokuseras på barns och elevers utveckling och lärande
- att rektor ser till att personalen arbetar utifrån de nationella målen
- att rektor har kunskap om hur lärarna bedriver sin undervisning
- att rektor regelbundet utvärderar och omprövar särskilda stödinsatser
- att rektor arbetar för att utbildningen och betygssättningen ska vara likvärdig.
- att läraren regelbundet utvärderar elevernas kunskapsutveckling i samtliga ämnen utifrån kursplanernas krav
- att läraren fortlöpande ger elever och föräldrar information om elevernas kunskaps- och sociala utveckling
- att lärarna använder resultat från nationella prov som stöd för betygssättning
- att lärarna utgår från den nationella målen i kursplanen och från betygskriterierna vid betygssättning
- att fritidshemmen och förskolor planerar, följer upp och utvärderar verksamheten och tar tillvara resultaten och omsätter dessa till åtgärder för högre målnuppfyllelse

Vår bedömning

- Alla rektorer har genomgått eller genomgår rektorsutbildning. Några rektorer har gått utbildning i skoljuridik. **Utbildning i skoljuridik bör erbjudas alla rektorer**
- I förskolan är andelen förskollärare 50% mot 56% i riket. **Vårt mål är 75%**
- I fritidshem är andelen personal med pedagogisk högskoleutbildning 61% mot 61% i riket
- I förskoleklass är motsvarande siffror 87% mot 83% i riket.
- I grundskolan 87% behöriga lärare mot 85% i riket
- I gymnasieskolan 71% mot 78% i riket.
- Vi strävar efter högre målnuppfyllelse tex genom uppföljning, utvärdering, prov och diagnostiska tester, annan dokumentation, handlingsplaner, åtgärdsprogram, individuella utvecklingsplaner, samt genom att använda förhållningssätt, arbetssätt och metoder som kan öka målnuppfyllelse
- **Vi ska kartlägga lärarbehörighet per ämne och stadium.** Vår strävan är högre målnuppfyllelse.
- Vi bedömer att vi i hög grad erbjuder den kompetensutveckling som personalen behöver för att fullgöra sitt uppdrag **men vi behöver anordna utbildningsinsatser i vilka föreskrifter som gäller för det offentliga skolväsendet, särskilt de föreskrifter som anger målen för utbildningen**

- Ansvarsfördelningen mellan nämnd, förvaltning och verksamheterna är reglerad i delegationsordning **men kan förtydligas**
- Huvudmannen informeras om hur rektorerna genomför sitt uppdrag utifrån författningarna men rutiner för detta kan upprättas
- Huvudmannen bedriver tillsyn av enskilt bedrivna verksamheter. **Rutiner behöver ses över.**
- Huvudmannen följer upp resultat via kvalitetsredovisning, föredragningar av skol- och barnomsorgschef. **Rutiner för hur resultaten tas tillvara och omsätts i åtgärder bör förbättras.**
- Vi bedömer att rektor tar ansvar för att verksamheterna fokuseras på barns och levers utveckling och lärande, ser till att personalen arbetar mot målen, att rektor vet hur lärarna bedriver sin undervisning och följer upp stödinsatser samt att rektor arbetar för att betygssättningen ska vara likvärdig men **vi behöver kartlägga och analysera HUR vi gör.**
- Läraren informerar elever om resultat och utveckling i den dagliga verksamheten, i mentorsamtal, i utvecklingssamtal. Föräldrar informeras via skriftlig information, i utvecklingssamtal, vid föräldramöten, vid upprättande av åtgärdsplaner mm. **Vi behöver kartlägga vilka rutiner vi har och att de är likvärdiga för olika skolor**
- Vi bedömer att lärarna använder resultat från nationella prov som stöd för betygssättning samt använder betygskriterierna i kursplanen men att **detta är ett område som ständigt måste prövas och värderas.**
- Vi bedömer att skolbarnsomsorg och förskolor planerar, följer upp och utvärderar verksamheten och tar tillvara resultaten för att öka måluppfyllelsen. **Vi behöver vidareutveckla metoder för hur vi konkretiserar och bedömer strävansmål och hur uppföljning och utvärdering kan bli tydligare**

7. Förskolors och skolors lärandemiljö.

Skolinspektionen:

Här granskas om förskolorna erbjuder barnen både omsorg, fostran och lärande och att förskolorna bedriver ett aktivt värdegrundsarbete för att barnen ska ha en trygg och säker miljö. I skolbarnsomsorgens bedöms även i vad mån verksamheten kompletterar skolan och hur varje barn erbjuds en meningsfull fritid och stöd i utvecklingen.

I förskoleklass, grund- och gymnasieskolan bedöms skolans arbete för att skapa engagemang, lust att lära och att lärmiljön är trygg och utvecklande. Stark betoning ligger på lärandet, tillit till elevernas förmåga samt trygghet och studiero.

Lärmiljö är stort. Det kan handla om hur vi anordnar verksamheten utifrån barn och elevers behov, erfarenheter och förutsättningar, att vi i skolan följer kursplanerna så att eleverna får de kunskaper de har rätt till, att lärarna samverkar så att barn och elever kan se sammanhang i ämnen och teman, att barn, och elever och föräldrar får information om mål, ansvar och krav, att vi har höga förväntningar på och tilltro till barnens och elevernas förmåga att utvecklas och lära, att vi har fungerande rutiner för att motverka mobbing och kränkande behandling, att den fysiska miljön är ändamålsenlig och trygg, att vi har ett förtroendefullt samarbete med hemmen och naturligtvis att barn och elever känner sig trygga och stimulerade.

Våra lokaler

Våra grundskolor är äldre och för att en bra arbets- och lärmiljö ska kunna erbjudas behövs omfattande reovering eller ny/tillbyggnation.

Under 2008 tillsattes en lokalutredning som bedömde att den fysiska utbildningsmiljön är dålig på vissa skolor och att det finns ett stort behov av ändamålsenliga lokaler. Målen är att vi ska ha trivsamma ändamålsenliga lokaler för elever och personal, lärmiljön ska vara god, vi ska kunna erbjuda en stimulerande utemiljö, lokalerna ska anpassas till samverkan mellan skola och fritidshem samt att förskole- och skolkök anpassas till de nya livsmedelsreglerna. Utredningen har fortsatt under 2009 men inga definitiva beslut har ännu fattats.

Under 2010 kommer en utbyggnad av förskolan att påbörjas.

Förskolorna håller i genomsnitt god standard. Några av förskolorna är inrymda i lägenheter som anpassats till verksamheten, och dessa lokaler är inte optimala.

Vår utemiljö

Utemiljöerna skiljer sig åt beroende på skolornas/förskolornas belägenhet. Verksamheterna i glesbygden har tillgång till skog och natur medan enheterna i tätorterna bedöms ha en traditionell lek- och utemiljö. Generellt kan sägas att skol- och lekgårdar håller en medelgod kvalitet men att säkerheten behöver kartläggas och ses över grundligt och kontinuerligt så att vi säkerställer en god fysisk miljö.

Värdegrund och likabehandling

Grunden för det förebyggande arbetet mot mobbing och annan kränkande behandling är i första hand att alla som arbetar i våra verksamheter aktivt hävdar och förmedlar vår gemensamma värdegrund i den dagliga kontakten med barn och elever samt att se barn och elever ur deras eget perspektiv. Respekt och integritet, ansvar och krav är viktiga begrepp som ständigt behöver tolkas för att få en konkret innebörd.

Alla verksamhetsformer arbetar med normer och värden utifrån läroplanens intentioner och målet är att alla eleverna ska känna sig trygga i våra miljöer, med personalen och med den dagliga verksamheten.

Enligt diskrimineringslagen av 1 april 2006 som omfattar barnomsorg och alla skolformer är enheterna skyldiga att upprätta planer mot diskriminering och kränkande behandling, där man beskriver hur det förebyggande arbetet ska ske samt vilka åtgärder man avser att vidta om någon utsätts för trakasserier eller kränkande behandling.

Diskrimineringslagen av den 1 april 2006 omfattar diskrimineringsgrunderna kön, etnisk tillhörighet, religion, sexuell läggning och funktionshinder eller annan kränkande behandling. Den nya lagen av 1 januari 2009 omfattar dessutom grunderna ålder och könsöverskridande identitet eller uttryck. De två sistnämnda grunderna behöver inte beaktas i enheternas likabehandlingsplaner.

Förskolor och skolor har likabehandlingsplaner som beskriver hur man ska arbeta förebyggande samt hur man agerar om det som inte får hända ändå händer. Det finns rutiner för när och hur handlingsplanerna ska användas. Mobbing och kränkande behandling utreds enligt särskilt formulär. Vid utredningar deltar rektor samt i en del fall representant från elevhälsan. Inblandade elevernas familjer involveras.

Under läsåret har alla enheter reviderat sina likabehandlingsplaner samt kartlagt risker i sina verksamheter. Eleverna i skolan har på olika sätt gjorts delaktiga i likabehandlingsarbetet. Under året har vi anordnat flera utbildningsinsatser och pedagogträffar för att alla som arbetar i verksamheterna ska få kunskap om vilka krav diskrimineringslag och skollag ställer.

Vi har en utbildad genuspedagog som hjälper till att hålla genusarbetet levande, till exempel genom nyhetsbrev, litteraturtips, deltagande i arbetsplatsträffar, föräldramöten etc.

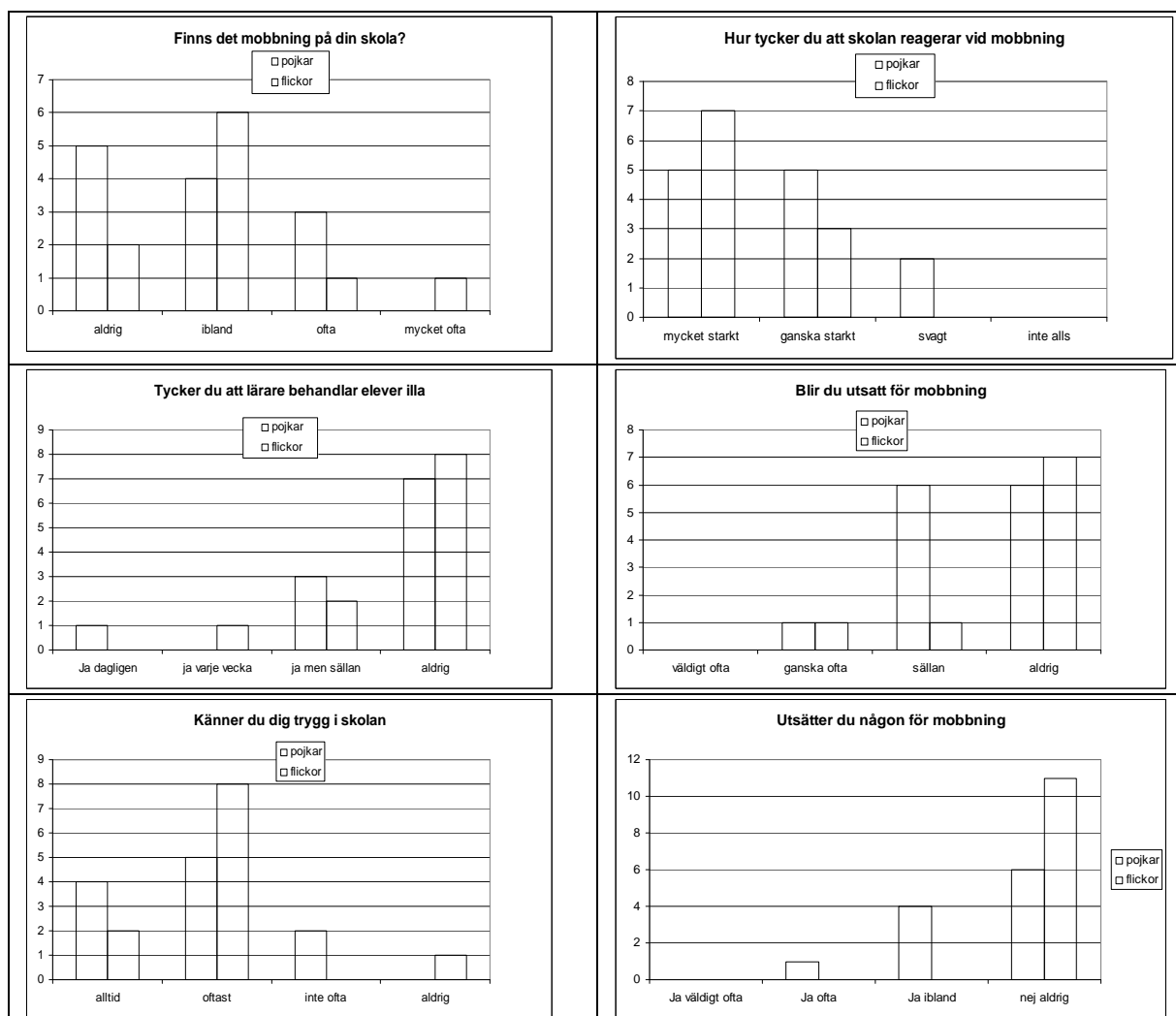
Trots ett aktivt värdegrundsarbete är inte alla elever trygga i våra skolor. En del skolor har fler problem än andra. Det är viktigt att orsakerna kartläggs och analyseras så att rätt resurser och stöd kan sättas in.

Ur kvalitetsredovisning - en rektors sammanfattning

"... Värdegrunden står nu som ett ämne på schemat. Behovet av att jobba med värdegrundsfrågor har ökat starkt under senare år. Vad detta beror på kan diskuteras, helt klart är dock att andelen otrygga och oroliga elever med sociala problem har ökat under senare år. Skolan lägger årligen ner stora resurser på utredningar av enskilda elevers förutsättningar och behov och allt fler elever har uttalade behov av särskilt stöd. Skolan försöker möta dessa behov på olika sätt – genom insatser av extra personal, särskilda undervisningsgrupper och handledning av personal av specialpedagog, skolpsykolog, kurator mfl. Tyvärr medger inte givna resursramar alltid optimala lösningar..."

Kartläggning

En låg och mellanstadieskola har genomfört en enkät bland sina elever. Underlaget är 22 elever födda år 2000



Resultatet på den aktuella skolan visar att mobbning förekommer och att alla elever inte känner sig helt trygga. 20 av de 22 eleverna tycker att skolan reagerar ganska starkt eller starkt när någon utsätts för kränkning.

Resurser och arbetsätt

Alla som arbetar i våra verksamheter har ett ansvar för att se och höra, samt vidta åtgärder när någon elev far illa.

Från och med 2009 har Årjängs kommun startat upp ett samverkansprojekt tillsammans med polis, social och fritidsgård. Syftet är att tidigt upptäcka elever med normbrytande beteende och kunna sätta in rätta åtgärder snabbt och utifrån en helhetssyn. Samarbete med elevernas familjer är en förutsättning för att insatserna ska bli framgångsrika. Vi har döpt projektet till "Årjängsmodellen" efter det norska konceptet "Spydebergsmodellen" där man lyckats väl med att fånga upp barn och unga i riskzonen.

I förskolornas verksamhet kan insatser handla om att man samarbetar med specialpedagog för handledning och rådgivning, att man regelbundet gör observationer av barngruppen för att förvissa sig om att alla barn blir sedda och bekräftade, att man arbetar i teman kring

likabehandling och samspelsregler, att man läser böcker och använder lekmaterial som främjar likabehandling. Värdegrundsarbetet lyfts och diskuteras på nätverksträffar och planeringstillfällen. Den dagliga tamburkontakten med föräldrar är viktig, liksom ett fördjupat samarbete när problem uppstår. Framför allt handlar det om att pedagogerna är goda förebilder och att de kontinuerligt granskar sitt förhållningssätt och sina egna värderingar samt att de följer gruppens och barnens utveckling för att tidigt upptäcka tendenser till kränkande behandling.

I skola, förskoleklass och på fritidshemmen arbetar man på motsvarande sätt. Elevhälsan med skolsköterska, kurator och specialpedagog är viktiga aktörer och elevvårdskonferensen ett av flera verktyg för att kraftsamla kring en problemsituation. Man jobbar med flera olika program som syftar till att stärka den gemensamma värdegrunden. Som exempel kan nämnas "Hjärteväxt", "Friends", "DISA-projektet", "Hälsosamtal" och "SET". Man samtalar regelbundet med eleverna kring värdegrundsfrågor och de flesta skolor har livskunskap på schemat. Syftet med livskunskap är att elevernas psykiska hälsa ska gynnas, att värdegrundsarbetet stärks, att skapa goda förutsättningar för lärande, att förebygga mobbing och annan kränkande behandling samt att skapa jämlikhet, stärka identitet och självkänsla hos eleverna. På en del skolor skriver elever och föräldrar på trygghetskontrakt för att förankra och stadfästa de samspelsregler som man vill ska råda på skolan. Extra personalresurs i klassrummet kan vara en insats för att förebygga och hantera konflikter, mobbing och annan kränkande behandling liksom förstärkta insatser av kurator. Regler för samvaron i skolan och ett gemensamt och tydligt förhållningssätt bland de vuxna är en viktig grund såväl i skolan som i förskolan. Alla skolor, fritidshem, förskoleklasser och många förskolor har tillsammans med barn och elever upprättat ordningsregler som även förankras hos föräldrarna.

Ansvar och inflytande

Ansvar och inflytande är en viktig miljöfråga. Under ett par läsår har vi haft detta område i fokus.

Ämnet levandehålls bland annat vid pedagogiska diskussioner i arbetslagen.

. Exempel från barnomsorgen

- vi har barn-råd
- vi är flexibla inför barnens önsknings och förslag
- vi säger inte nej oreflekterat
- vi är noga med att fråga barnen vad de tycker och förmedla att det inte finns "rätt och fel" svar.
- vi har arbetat bort en del "övergångs-situationer" tex får barnen frukt under leken i stället för att bryta leken för fruktstund.
- barnen uppmuntras att argumentera för sin sak
- vi röstar ibland när det finns olika viljor
- vi har fritidsmöte

Inflytande i skolverksamheten -exempel

"Vi strävar efter att eleverna ska känna sig delaktiga i moment som rör skolan och undervisningen. Vi vill öka elevernas ansvar och inflytande i skolan. Eleverna ska ha kunskap om demokratiska principer och utveckla sin förmåga att arbeta i demokratiska former

Så här har vi jobbat

- vi arbetar för att alla barn upplever att de har inflytande över sitt eget lärande och sin arbetsmiljö. Barnen tar efter förmåga ett personligt ansvar för sina studier och sin arbetsmiljö
- vi har samling varje dag
- barnen är med och utformar trivselregler
- varje barn är efter förmåga med och utformar sin individuella utvecklingsplan.
- genom elevens val och IUP-timme får barnen möjlighet att jobba med sina individuella mål.
- vi genomför temadagar där barnen är med och utformar innehållet och sedan väljer inriktning.
- genom sitt arbetsschema är barnen med och påverkar innehållet i sin skoldag.
- vi låter i möjligaste mån barnens tankar, frågor och idéer påverka innehållet i undervisningen.
- barnen är med och bestämmer om utflykter och skolresor
- genom elevrådet är barnen med och påverkar skolmaten
- barnen får vara med och påverka hur det ser ut i klassrummen, elevrum, skolgård och korridorers.
- barnen har inflytande över sin plats i klassrummet.

Våra mål har varit

- att eleverna förstår kursplanens mål i alla ämnen
- att eleverna upplever att de har inflytande över sitt eget lärande
- att eleverna tar ansvar för sitt uppförande och arbetar för ett bra arbetsklimat
- att individuell utvecklingsplan finns för varje elev år 1-6
- att alla elever får vara med och påverka skolans trivselregler och matsedel

Så här har vi jobbat

- tydliggjort nationella och lokala mål för både elever och föräldrar
- klassråd minst varannan vecka och elevråd minst en gång per månad
- samlingar och enskilda samtal där eleverna får framföra sina åsikter genomförs en gång per termin.
- elevens val år 3-6
- veckans fixare – en elev har lite extra ansvar och tar egna initiativ
- utvecklat arbetet med IUP så att det ska bli ett levande dokument
- vi har tagit fram gemensamma regler ihop med eleverna
- rektor, lärare och föräldrar har haft möten för att förankra reglerna
- rastgrupp som ansvarar för ute-material. Gruppen har egen budget för inköp av utematerial.
- vi har två matråd per termin med en representant från varje klass samt kökspersonal

Fler exempel på vad som görs i skolverksamheten inom målområdet inflytande

- vi har haft klassråd en gång per månad
- vi har satt upp nya stadgar för att elevrådet ska bli mera effektivt och handlingskraftigt. De som valts till representanter har fått skriva på kontrakt.
- på utvecklingssamtalen tydliggörs kunskapsnivån i förhållande till målen
- varje år har år 9 en egen show som genomförs helt i deras egen regi
- elevrepresentanter har deltagit i AE-konferenser

- vi har infört stormöten där både förskoleklass och fritids deltar
- eleverna har stort inflytande över planeringen av elevens val, arbetsscheman, temadagar och redovisningar
- eleverna anordnar ”fester” där hela bygden deltar
- eleverna anordnar loppis och lotterier
- vi praktiserar ett tillåtande och lyssnande ledarskap
- eleverna får själva utvärdera sin skoldag.
- eleverna får ta ett allt större ansvar för sina studier, komma ihåg läxor, idrottkläder etc.
- klassrummet är alltid öppet för diskussioner i stort och smått
- inflytande diskuteras i ämnet livskunskap

När det gäller lärandemiljö granskar skolinspektionen på huvudmannanivå att kommunen

- ser till att varje verksamhet bedriver målinriktat arbete med att motverka kränkande behandling
- att kommunen har fört ner ansvaret för arbete mot kränkande behandling till rektor och verksamhet
- att kommunen ser till att det finns en plan mot kränkande behandling i varje verksamhet
- att kommunen ser till att planen utvärderas
- att skolor och verksamheter följer upp och utvärderar att verksamheten är trygg

Vår bedömning

- Vi bedömer att kränkande behandling och mobbning förekommer på våra skolor men att alla verksamheter bedriver ett målinriktat arbete mot detta. **Vi behöver vidta åtgärder för att förbättra måluppfyllelsen**
- Ansvaret för att verksamheterna målmedvetet arbetar mot kränkande behandling ligger på rektor och verksamheterna.
- Det finns en plan mot kränkande behandling på varje enhet
- Planen utvärderas 1-2 gånger per år eller när det behövs pga att förutsättningarna ändrats.
- **På rektorsnivå behöver vi tydliggöra rutiner för hur vi utreder och följer upp ärenden enligt diskrimineringslagen.**

På förskole- och fritidshemsnivå granskas

- att förskolorna utgår från barnens behov, intressen och åsikter
- att förskolorna arbetar för att barnen ska utveckla förmåga och vilja att påverka och ta ansvar
- att förskolorna jobbar i nära samarbete med hemmen och att föräldrarna ges möjlighet att påverka verksamheten
- att förskolor, förskoleklass och fritidshem samarbetar på ett förtroendefullt sätt
- att förskolorna ser till att barn med annat modersmål än svenska får möjlighet att utveckla både hemspråk och svenska
- att förskolorna arbetar för att utveckla barnens förmåga till empati, respekt och konflikthantering
- att förskolorna arbetar mot traditionella könsrollsmönster
- att det finns en plan mot kränkande behandling och att åtgärder vidtas

Vår bedömning.

- Vi utgår från barnens behov, intressen och åsikter med hänsyn taget till barnens ålder och mognad **men att vi kan fördjupa synen på vad ansvar och inflytande egentligen betyder i ett barnperspektiv.**
- Vi arbetar utifrån läroplanens samtliga målområden. I dessa ingår arbete med att utveckla barnens förmåga och vilja att vara delaktiga och ta ansvar, förmåga till empati, respekt och konflikthantering, samarbete med hemmen och med förskoleklass och fritidhem
- På förskolor där vi har barn med annat modersmål än svenska lånar vi böcker och cd-skivor på hemspråket, vi håller reda på barnens traditioner och högtider.
- Vi bedömer att vi arbetar mot traditionella könsrollsmönster. Vi har en genuspedagog som gör insatser i förskolor och på föräldramöten
- **Vi behöver fortlöpande diskutera och reflektera över hur vi arbetar mot dessa mål**
- Alla förskolor har plan mot kränkande behandling

På grundskole- och gymnasienivå bedöms dessutom:

- att rektor klargör mål och krav för elever och föräldrar
- undervisningen utgår från och omfattar kursplanernas krav i samliga ämnen
- att eleverna uppfattar undervisningen som stimulerande
- att lärarna anpassar undervisningen efter elevernas behov, förutsättningar, erfarenheter och tänkande
- att lärarnas undervisning ger eleverna möjlighet att formulera och pröva antaganden, lösa problem, argumentera och kritiskt granska och värdera påståenden
- att lärarnas undervisning ger eleverna möjlighet att kommunicera och utbyta information i muntlig och skriftlig form
- att lärarna samverkar så att eleverna ser sammanhang och får överblick
- Att rektor och lärarna aktivt arbetar för att öka elevernas möjlighet till inflytande över utbildningens utformning utifrån stigande ålder och mognad
- att lärarna stimulerar eleverna att ta ansvar för sina studier
- att rektor och lärare har höga och tydliggjorda förväntningar på elevernas förmåga
- att ordningsregler finns, är förankrade, efterlevs och är anpassade till den enskilda skolan.
- att lärare tar ansvar för att de regler som finns följs upp
- att alla som arbetar i skolan arbetar för att relationerna mellan vuxna och elever och elever/elever bygger på respekt och ömsesidigt förtroende
- att skolan bedriver ett målinriktat arbete mot kränkande behandling och att det finns en plan
- att rektor ansvarar för att skolan utreder och vidtar åtgärder mot kränkningar.

Vår bedömning

- Mål och krav klagörs för elever och föräldrar via utvecklingssamtal, föräldramöten och andra forum, **men för att få en tydligare bild och för likvärdigheten behöver vi se över hur detta går till och skapa rutiner**
- Undervisningen utgår från och omfattar kursplanen i alla ämnen men **vi behöver arbeta för att alla årskurser, i alla ämnen och i alla skolor har en lokal pedagogisk planering**
- **Vi behöver undersöka i vad mån eleverna uppfattar undervisningen som stimulerande**
- **Ordningsregler finns på alla skolor, reglerna följs upp. Ordningsreglerna ska revideras tillsammans med elever inför läsåret 10/11 samt förankras bland all personal och föräldrar.**
- Lärarna anpassar undervisningen efter elevernas behov, förutsättningar, erfarenheter och tänkande. Lärarnas undervisning ger eleverna möjlighet att formulera och pröva antaganden, lösa problem, argumentera och kritiskt granska och värdera påståenden, möjlighet att kommunicera och utbyta information i muntlig och skriftlig form i den dagliga verksamheten i skolan utifrån läroplanens målområden.
- Rektor och lärarna aktivt arbetar för att öka elevernas möjlighet till inflytande över utbildningens utformning utifrån stigande ålder och mognad.
- Rektor och lärare har höga förväntningar på elevernas förmåga
- alla som arbetar i skolan arbetar för att relationerna mellan vuxna och elever och elever/elever bygger på respekt och ömsesidigt förtroende

Men:

- **Ovanstående fyra punkter handlar om förhållningssätt, arbetssätt och metoder som ständigt behöver granskas och ifrågasättas genom diskussioner, reflektioner, kartläggningar och analyser.**

8. Enskild elevs rätt

Skolinspektionen:

Granskingen fokuserar på att eleverna har tillgång till den utbildning de har rätt till, till exempel bedömning och betyg, undervisningstid och val, särskilt stöd, studie- och yrkesvägledning för de äldre eleverna, att utbildningen är avgiftsfri, att rektor fattar beslut enligt bestämmelser samt att det finns fastlagda rutiner för anmälningsskyldighet till socialförvaltningen.

Barn och elever i behov av särskilt stöd

Elever som har behov av särskilt stöd är inskrivna i kommunens särskolor eller integrerade i grundskolan med stödinsatser, till exempel resursperson/assistent, handledning och andra insatser av specialpedagog. I någon skola anordnas undervisning i liten undervisningsgrupp för barn med autism.

De senaste åren har vi fått en ökad inflyttning barnfamiljer från utomnordiska länder. Sammanlagt har vi ca 100 barn från utomnordiska länder i barnomsorg och skola. För att möta det ökade behovet av Svenska-II-undervisning i skolan har personalresurs utökats med 0,60 tjänst. Vi har också en stor inflyttning och många elever från vårt grannland Norge

I förskolan är barnen integrerade i den vanliga verksamheten, i en del fall med resurs/assistentstöd eller med annat stöd som barnen bedöms behöva, till exempel handledning till arbetslagen, eller insatser från extern resurs. Bedömning av det enskilda barnets behov sker i nära samarbete med hemmen.

För alla barn i förskolan som har behov av extra stöd skrivs handlingsplaner. För skolbarn upprättas åtgärdsplaner.

Våra specialpedagoger och vid behov psykolog, kurator och skolsköterska/skolläkare ger stöd vid kartläggning av barnens behov, lämnar förslag på förhållnings-, arbetssätt och metoder samt är delaktiga vid upprättandet av handlings- och åtgärdsplaner.

Under läsåret har vi tagit fram gemensamt formulär för åtgärdsprogram som ska användas i alla grundskolor.

Skolinspektionen granskar på huvudmannanivå

-att kommunen erbjuder den omsorg, den undervisning och de valmöjligheter som barn och elever har rätt till

-att kommunen erbjuder en likvärdig utbildning

-att kommunen följer upp att skolplikt fullgörs och informerar sig om hur ungdomar under 20 år som fullgjort sin skolplikt är sysselsatta

-att lagen om registerkontroll av personal inom förskoleverksamhet, skolbarnsomsorg och skola iakttas

På rektors och skolnivå granskas:

-att betyg sätts och utfärdas, att elever får skriftliga bedömningar och att betygs katalog förs

-att varje elev har garanterat antal undervisningstimmar

-att skolan erbjuder språkval samt modersmålsundervisning i enlighet med författningarna

-att skolan har fungerande rutiner för närvarokontroll och att rektor ser till att vårdnadshavare kontaktas vid ogiltig frånvaro

-skolan har fungerande rutiner för bevakning av skolplikten

- att om elev har behov av särskilt stöd detta utreds

- att det för elever med behov av särskilt stöd upprättas åtgärdsprogram som uppfyller författningarnas krav

-att särskilt stöd ges till elever som har svårigheter i skolarbetet

-att studiehandledning på modersmålet ges till elever med behov av detta

-att skolan erbjuder studie- och yrkesvägledning

-att utbildningen är avgiftsfri med undantag av enstaka obetydlig kostnad

-att rektor fatta beslut enligt bestämmelser

-att skolan har fungerande rutiner gällande anmälningsskyldighet till socialnämnden

Vår bedömning

- kommunen erbjuder den omsorg, den undervisning och de valmöjligheter som barn och elever har rätt till. Vi erbjuder språkval i grundskolan. Föräldrar får välja skola, i de flesta fall kan vi erbjuda förstahandsvalet vid förskoleplacering, vi erbjuder förskoleplats i befintlig verksamhet för barn till arbetslösa, föräldralediga samt allmän förskola för 4-5 åringar. Föräldrar får erbjudande om plats inom 4 månader.
- Likvärdighet betyder inte ”lika” och måste därför bedömas. **Vi behöver kartlägga och bedöma likvärdigheten utifrån lokaler och miljö, lärarbehörighet, barngruppernas storlek och sammansättning i förskola, regler, rutiner och strukturer i förhållande till rådande förutsättningar.**
- kommunen följer upp att skolplikt fullgörs. **Rutiner behöver fastställas**
- lagen om registerkontroll av personal inom förskoleverksamhet, skolbarnsomsorg och skola iakttas. **Rutiner behöver fastställas**
- betyg sätts och utfärdas, och elever får skriftliga bedömningar. Betygskatalog förs
- varje elev har garanterat antal undervisningstimmar.
- skolan erbjuder språkval samt modersmålsundervisning i enlighet med författningarna. Vi behöver utreda behovet av modersmålsundervisning.
- skolan har fungerande rutiner för närvarokontroll. Rektor ser till att vårdnadshavare kontaktas vid ogiltig frånvaro.
- **skolan behöver upprätta rutiner för bevakning av skolplikten.**
- om elev har behov av särskilt stöd utreds detta. **Vi behöver utreda om detta sker på likvärdigt sätt i alla skolor**
- för elever med behov av särskilt stöd upprättas åtgärdsprogram som uppfyller författningarnas krav.
- särskilt stöd ges till elever som har svårigheter i skolarbetet. **Vi behöver upprätta rutiner för hur behov utreds**

9. Tillgång

För förskola och skolbarnsomsorg bedöms även tillgången, vilket innefattar hur miljön är utformad för att personalen ska kunna ha uppsikt, att plats erbjuds inom stipulerad tid, att barn som behöver särskilt stöd i sin utveckling erbjuds plats, att regler för allmän förskola samt rätt till 15 timmar vid föräldraledighet och arbetslöshet följs i förskolan, att barngruppernas storlek och sammansättning fortlöpande utvärderas samt att föräldrar ges information.

Personalen arbetar i arbetslag med 2,75-3,0 årsarbetare per avdelning. Vår strävan är att ha 2 förskollärare och en barnskötare per avdelning och att andelen förskollärare skall uppgå till 75% totalt sett. Vi har 15-22 barn i våra barngrupper. Den lägre siffran gäller småbarnsavdelningar. Fritidhemmen har mellan 15 och 35 barn inskrivna.

Inom detta område granskar skolinspektionen

-att den fysiska miljön är utformad så att personalen kan ha uppsikt över de barn de har ansvar för

-att kommunen erbjuder plats utan oskäligt dröjsmål

-att barn till arbetslösa och föräldralediga erbjuds minst tre timmar per dag eller 15 timmar/vecka i förskola.

-att kommunen ger tydlig information till föräldrar om rätten till allmän förskola för 4-5åringar samt erbjuder plats

- att kommunen erbjuder plats och eller skolbarnsomsorg till barn och elever som av fysiska, psykiska eller av andra skäl behöver stöd i sin utveckling och vars behov inte tillgodoses på annat sätt.

-att kommunen kontinuerligt utvärderar gruppernas sammansättning

-att verksamheterna bedrivs i ändamålsenliga lokaler

-att lagen om registerkontroll av personal iakttas

-att verksamheterna har fungerande rutiner för anmälningsplikt till socialnämnden.

Vår bedömning

- den fysiska miljön är utformad så att personalen kan ha uppsikt över de barn de har ansvar för. **Denna aspekt behöver vägas in vid nybyggnation/nystart**
- kommunen erbjuder plats utan oskäligt dröjsmål
- barn till arbetslösa och föräldralediga erbjuds minst tre timmar per dag eller 15 timmar/vecka i förskola.
- kommunen ger tydlig information till föräldrar om rätten till allmän förskola för 4-5åringar samt erbjuder plats genom utskick samt på hemsida
- kommunen erbjuder plats i förskola och skolbarnsomsorg till barn och elever som av fysiska, psykiska eller av andra skäl behöver stöd i sin utveckling och vars behov inte tillgodoses på annat sätt.
- Kommunen utvärderar kontinuerligt gruppernas sammansättning utifrån rådande förutsättningar – tex utifrån platsbehov och platsantal, föräldrarnas önskemål etc.
- verksamheterna bedrivs i ändamålsenliga lokaler
- lagen om registerkontroll av personal iakttas. **Rutiner behöver ses över**
- **Vi behöver se över rutinerna för anmälningsplikt till socialnämnden**

10. Förutsättningarna styr

Förutsättningarna är styrande för samtliga verksamheter.

Att bedöma förutsättningar är omfattande och svårt eftersom något som är bra ur ett perspektiv kan vara sämre ur ett annat. Därför ska prioriteringar och beslut tas på politisk nivå.

Granskning och utveckling av förutsättningar kräver samma struktur och arbetsgång som allt annat kvalitetsarbete: Kartläggning av nuläge, utvecklingsbehov, målformulering, fortlöpande uppföljning och utvärdering, resultat och analys samt nya åtgärder.

De övergripande förutsättningar som särskilt bör bli föremål för granskning och utvecklingsarbete är:

- ekonomi
- lokaler/lärmiljöer
- mål, uppföljning, utvärdering
- lärarbehörighet för ämnen och stadier
- andel förskollärare i förskolan
- barngrupps- och klasstorlekar

Dessa områden behöver granskas i relation till organisation och övriga förutsättningar.

Svårigheter som ibland anförs i arbetslagen är brist på tid och tillfällen för uppföljning och utvärdering. Därför bör ett särskilt utvecklingsarbete inriktas på att hitta förenklande och tidsbesparande åtgärder. En väg dit är att arbeta fram och förankra tydliga rutiner och strukturer samt erbjuda kompetensutveckling i hur man kan formulera mål och mäta och bedöma måluppfyllelse.

11. Förslag till åtgärder

Följande förslag till åtgärder omfattar områden som vi behöver utveckla för att forma oss mot en allt högre grad av likvärdighet.

Verktyg som vi kan använda i arbetet är bland annat handlingsplaner, rutiner och strukturer som är kända av alla och används av alla, kartläggningar som ger oss en bild av nuläget, analyser, planering, uppföljning, utvärdering och kompetensutveckling.

Åtgärdsförslagen ska diskuteras och bearbetas i kommunens rektorsgrupp under hösten/vintern 2010/2011. I det fortsatta arbete kommer vi att ställa oss frågan hur vi gör idag, och hur vi ska förbättra måluppfyllelsen.

Vi behöver

- säkerställa att vi erbjuder en god pedagogisk förskole- och fritidshemsverksamhet genom att medvetet och aktivt arbeta mot våra läroplansmål, ha personal med pedagogisk utbildning och fortlöpande utvärdera och ompröva förhållningssätt, arbetssätt och metoder utifrån ett barnperspektiv
- kartlägga och ständigt följa skolelevernas kunskapsutveckling och vidta åtgärder om vi märker tendenser till minskad måluppfyllelse
- särskilt se över ämnen och områden där vi har minskad måluppfyllelse eller där resultat från nationella prov avviker från betygsstatistiken
- analysera orsaker till att vi har färre gymnasieelever som går vidare till högskolor och universitet än jämförbara kommuner, och om möjligt vidta åtgärder
- följa och forma utvecklingen när det gäller att höja andel förskollärare i våra förskolor
- kartlägga lärarbehörighet per ämne och stadium och på sikt öka måluppfyllelsen.
- anordna utbildningsinsatser för lärare och skolledare i skolans föreskrifter samt övrig skoljuridik
- förtydliga ansvarsfördelningen mellan nämnd, förvaltning och verksamheterna genom reviderad delegationsordning
- upprätta/revidera rutiner för hur huvudmannen informeras om hur rektorerna fullgör sitt uppdrag och för hur resultat från enheternas kvalitetsredovisningar tas till vara och omsätts i åtgärder
- revidera rutinerna för hur tillsynen över enskilt bedrivna verksamheter sker
- fortlöpande granska rektors uppdrag och kartlägga och analysera HUR vi ansvarar för att
-verksamheterna fokuseras på barns och levers utveckling och lärande,
-personalen arbetar mot målen,
-rektor vet hur lärarna bedriver sin undervisning och följer upp stödinsatser samt att

-rektor arbetar för att betygssättningen ska vara likvärdig

- arbeta för att alla årskurser, i alla ämnen och i alla skolor har en lokal pedagogisk planering och därvid vidareutveckla metoder för hur vi konkretiserar och bedömer strävansmål
- kartlägga och upprätta rutiner för hur elever och föräldrar ska informeras om elevernas mål, resultat och övrig utveckling samt revidera rutiner för hur vi följer upp och förankrar ordnings- och trivselregler hos barn och elever, föräldrar och personal.
- fortlöpande granska och ompröva hur resultaten från nationella prov används som stöd för betygssättning samt hur betygskriterierna används och tolkas utifrån kursplanernas intentioner.
- vidta åtgärder för att förbättra måluppfyllelsen när det gäller kränkande behandling samt se över och revidera rutiner för hur vi följer upp och utvärderar ärenden
- på alla nivåer och över nivågränser diskutera synen på ansvar och inflytande ur ett barn- och elevperspektiv samt hur vi ser på och tolkar läroplanens mål och det övergripande uppdraget
- ha en levande diskussion om hur vi säkerställer en respektfull och förtroendefull relation med barn, elever och föräldrar
- undersöka i vad mån eleverna uppfattar undervisningen som stimulerande
- kartlägga och göra bedömning av likvärdigheten utifrån lokaler och miljö, lärarbehörighet, barngruppernas storlek och sammansättning i förskola och skola, samt regler, rutiner och strukturer i förhållande till rådande förutsättningar. Likvärdighet betyder inte ”lika” och måste därför bedömas.
- fastställa och förankra hur vi bevakar och följer upp att skolplikt fullgörs.
- revidera rutiner för hur barns- och elevers stödbehov utreds på likvärdigt sätt i alla skolor

12. Slutord

Vårt uppdrag är vidsträckt och mångfacetterat, och skolinspektionens formulering av grundläggande förutsättningar har utgjort ett bra stöd när vi har granskat våra egna verksamheter. Det har hjälpt oss att fokusera på rätt saker, och göra det systematiskt och strukturerat.

Vi ska bedriva barnomsorgs- och skolverksamhet där barn och elever lär för livet, där de får möta vuxna med tilltro till framtid och möjligheter. Vi ska erbjuda verksamheter som är likvärdiga trots att förutsättningar skiljer mellan kommuner och kommundelar. Arbetsplatser och arbetsuppgifter ska präglas av trivsel och arbetsglädje, arbetsmiljön ska vara god för både barn, elever och alla som arbetar i skola och barnomsorg.

Vi är en liten kommun med stora visioner och vi har formulerat en lång lista på åtgärder att vidta. Vi vågar inte sätta tidsplaner men kommer att hantera samtliga områden systematiskt och med en tydlig målsättning att ta fram rutiner och strukturer för hur vi ska förbättra måluppfyllelsen inom alla områden – både de mera ”fyrkantiga” i lag och förordning, de som handlar om rättigheter, skyldigheter och krav. Och de ”mjukare” som handlar om respekt och medmänsklighet, solidaritet och allas lika värde, om inflytande och ansvar. Kort sagt hela uppdraget.

Töcksfors våren 2010

Astrid Ringström Gyllin/rektor och kvalitetsutvecklare